



บันทึกข้อความ

สาขาวิศวกรรมไฟฟ้า
เลขที่บันทึก 378
วันที่ 3 พ.ย. 2557
เวลา 15.25 น.

ส่วนราชการ ฝ่ายบริหาร คณะวิศวกรรมศาสตร์ มหาวิทยาลัยเทคโนโลยีราชมงคลศรีวิชัย โทร. ๒๖๑๐
ที่ ศธ ๐๕๘๔.๐๘/๒๖๘๘ วันที่ ๓ พฤศจิกายน ๒๕๕๗
เรื่อง แจ้งจัดทำคำเสนอของงบประมาณรายจ่าย ประจำปีงบประมาณ พ.ศ. ๒๕๕๙

เรียน รองคณบดีฯ/ ผู้ช่วยคณบดีฯ/ หัวหน้าสำนักงานฯ/ หัวหน้าสาขา/ หัวหน้าหลักสูตร/ หัวหน้างาน

ตามที่ กองนโยบายและแผน ได้มีหนังสือที่ ศธ ๐๕๘๔/๑๑๑๑ ลงวันที่ ๒๙ ตุลาคม ๒๕๕๗ เรื่อง แจ้งจัดจัดทำงบประมาณรายจ่ายประจำปีงบประมาณ พ.ศ. ๒๕๕๙ มายังคณะวิศวกรรมศาสตร์ นั้น

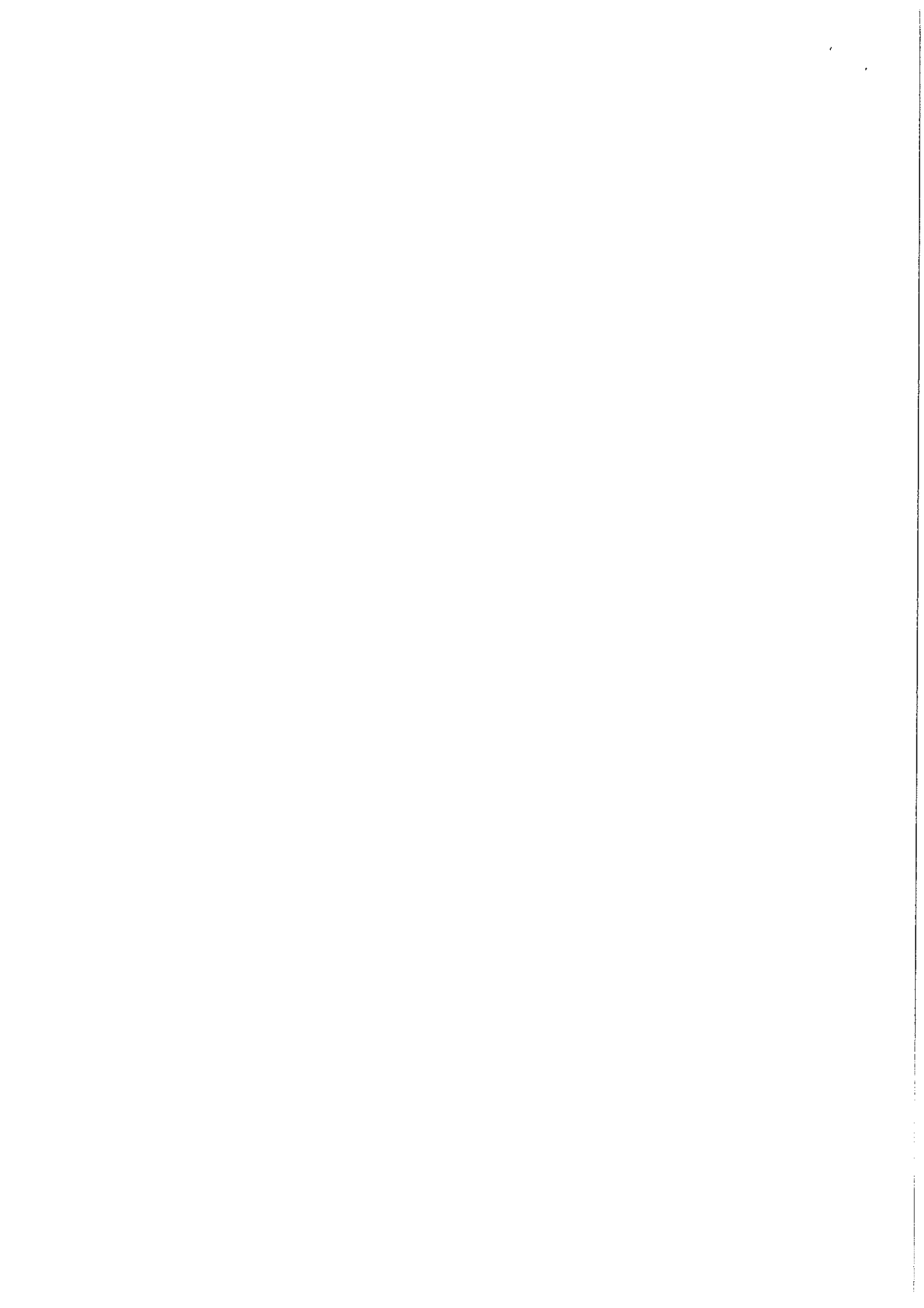
ในการนี้ คณะวิศวกรรมศาสตร์ จึงขอแจ้งให้สาขาฯรับทราบ และจัดทำคำเสนอของงบประมาณรายจ่ายประจำปีงบประมาณ พ.ศ. ๒๕๕๙ หมวดงบประมาณ (รายการครุภัณฑ์) ตามแบบฟอร์มที่กำหนด ซึ่งสามารถดาวน์โหลดได้ที่ <http://eng.rmutsv.ac.th/engineer/th/content/๓๓๔-๑๔๑๔๗๔๘๗๗๕-๑-๓๑๑๐๑๔> และส่งมายังคณะฯ ภายในวันที่ ๑๐ พฤศจิกายน ๒๕๕๗ พร้อมส่งไฟล์ข้อมูลทาง E-mail : ka.jirawan@hotmail.co.th

ทั้งนี้เพื่อให้การจัดทำคำเสนอของงบประมาณรายจ่าย ประจำปีงบประมาณ พ.ศ. ๒๕๕๙ เป็นไปตามกำหนดการที่กองนโยบายและแผนได้กำหนดไว้ จึงขอให้ทางสาขาจัดส่งข้อมูลตามระยะเวลาที่กำหนดไว้อย่างเคร่งครัด

จึงเรียนมาเพื่อทราบและดำเนินการ

(รองศาสตราจารย์มนัส อนุศิริ)
คณบดีคณะวิศวกรรมศาสตร์

เรียน หัวหน้าหลักสูตรๆ EE EIE TC.
จัดทำคำเสนอของงบประมาณ ๕/๗
ตามแบบฟอร์ม + ส่งส่งงบๆ ต่อไป
Sankid
๓ พ.ย. ๕๗.



แบบเสนอรายการครุภัณฑ์

งบประมาณแผ่นดิน งบประมาณเงินรายได้ ประจำปีงบประมาณ พ.ศ.

หน่วยงาน.....

ผลผลิต : ผู้สำเร็จการศึกษาด้านสังคมศาสตร์ ผลผลิต : ผู้สำเร็จการศึกษาด้านวิทยาศาสตร์และเทคโนโลยี

	จำนวน	หน่วยนับ	ราคาต่อหน่วย	วงเงิน
1. ชื่อรายการครุภัณฑ์.....
2. ประเภทครุภัณฑ์				
<input type="checkbox"/> ครุภัณฑ์การศึกษา <input type="checkbox"/> ครุภัณฑ์คอมพิวเตอร์ <input type="checkbox"/> ครุภัณฑ์ห้องสมุด <input type="checkbox"/> ครุภัณฑ์สำนักงาน				
<input type="checkbox"/> ครุภัณฑ์ประกอบอาคารใหม่ ระบุชื่ออาคาร.....สร้างเสร็จปีงบประมาณ พ.ศ.....				
3. วัตถุประสงค์ของครุภัณฑ์				
<input type="checkbox"/> เพื่อทดแทนของเดิม (เป็นการจัดหาครุภัณฑ์เพื่อทดแทนครุภัณฑ์เดิมที่เสื่อมสภาพ)				
<input type="checkbox"/> เพื่อเพิ่มปริมาณเป้าหมายผลผลิต (เป็นการจัดหาครุภัณฑ์ที่รองรับปริมาณงานที่เพิ่มมากขึ้น ทั้งการเพิ่มขึ้นตามนโยบายรัฐบาล หรือเพิ่มขึ้นตามความต้องการหรือสภาพปัญหาของกลุ่มเป้าหมาย)				
<input type="checkbox"/> เพื่อเพิ่มประสิทธิภาพ/คุณภาพผลผลิต (เป็นการจัดหาครุภัณฑ์เพื่อเพิ่มประสิทธิภาพ/ปรับปรุงคุณภาพ/มาตรฐานการดำเนินงาน)				
<input type="checkbox"/> ความจำเป็นต้องมี เพื่อรองรับการดำเนินการตามกฎหมาย ระเบียบ และข้อบังคับตามกฎหมายที่เกี่ยวข้อง ไปรตระนู.....				
4. เหตุผลความจำเป็น และประโยชน์ของการใช้งาน				
.....				
.....				
.....				

มาตรฐานขั้นต่ำที่ควรมี.....มีอยู่แล้ว.....ใช้งานได้.....ชำรุด.....
 ใช้สำหรับวิชา.....
 หลักสูตร..... ระดับ.....
 จำนวนนักศึกษา..... ความถี่ในการใช้งาน.....

5. คุณลักษณะเฉพาะ Specification (กรณีรายการครุภัณฑ์เป็นชุดที่มีรายการย่อย ต้องระบุ จำนวนราคาต่อหน่วย และ รายละเอียดของรายการด้วย)

.....

.....

.....

.....

.....

6. แผนการใช้จ่ายงบประมาณ (ระบุจำนวนเงิน)

รายการ	ต.ค.	พ.ย.	ธ.ค.	ม.ค.	ก.พ.	มี.ค.	เม.ย.	พ.ค.	มิ.ย.	ก.ค.	ส.ค.	ก.ย.
	2558	2558	2558	2559	2559	2559	2559	2559	2559	2559	2559	2559
ลงนามสัญญา												
เบิกจ่ายเงิน												

7. คำชี้แจงอื่นๆ เพื่อประกอบการพิจารณา

.....

.....

.....

.....

แบบฟอร์มแสดงความต้องการงบประมาณเบื้องต้น ประจำปีงบประมาณ พ.ศ. 2559

ส่วนที่ 1 ข้อมูลทั่วไปของรายการครุภัณฑ์

- 1.1 หน่วยงาน :(กระทรวง/กรม).....
1.2 ผลผลิต/โครงการ :
1.3 หมวดรายจ่ายหลัก :

- 1.9 แผนอื่นๆ แผนพัฒนาเศรษฐกิจ แผนกระทรวง แผนหน่วยงาน แผนจังหวัด
 แผนแม่บทอื่น.....
1.10 ด้าน (Sector) เศรษฐกิจ สังคม ความมั่นคง คุณภาพชีวิต สิ่งแวดล้อม

ส่วนที่ 2 รายละเอียดของรายการครุภัณฑ์

- 2.1 ประเภทครุภัณฑ์:
2.2 ชื่อครุภัณฑ์:
2.3 วงเงิน..... บาท 2.4 จังหวัด.....
2.5 ครุภัณฑ์ราคาต่อหน่วย ต่ำกว่า 1 ล้านบาท สูงกว่าตั้งแต่ 1 ล้านบาทขึ้นไป
2.6 ทิศทาง จุดเดี่ยว (Point) จุดแบบผสม (MultiPoint)
 เส้น/ระยะทาง (Line, Polyline) พื้นที่ (Polygon)

รายการเดิม (ผูกพัน)

- 2.11 รายการใหม่:(ปีเดียว/ผูกพัน)..... 2.12 เริ่มต้น พ.ศ. สิ้นสุด พ.ศ.....
2.13 ขั้นตอนการดำเนินงาน:.....

ส่วนที่ 3 วัตถุประสงค์ของรายการครุภัณฑ์

- 3.1 กรณี :(ทดแทนของเดิมฯ เพิ่มปริมาณเป้าหมายฯ เพิ่มประสิทธิภาพฯ เพิ่มผลผลิตใหม่).
3.2 อายุการใช้งาน : เริ่มต้น พ.ศ. สิ้นสุด พ.ศ.....

1. ทดแทนของเดิม (เพื่อรักษาปริมาณผลผลิต)

- 1) ความจำเป็น:
2) สภาพการใช้งาน :
3) แนวทางการซ่อมแซม :
4) เปรียบเทียบสัดส่วนผู้ใช้ประโยชน์ต่อจำนวนครุภัณฑ์ :(เท่าเดิม/เพิ่มขึ้น/ลดลง)
- ก่อนดำเนินการ :
- หลังดำเนินการ:
5) ใช้งานครุภัณฑ์ร่วมกับส่วนราชการอื่นได้หรือไม่ :ได้ / (ไม่ได้)
6) สรุปทางเลือกการจัดการครุภัณฑ์ใหม่ เพื่อทดแทนครุภัณฑ์เดิม:

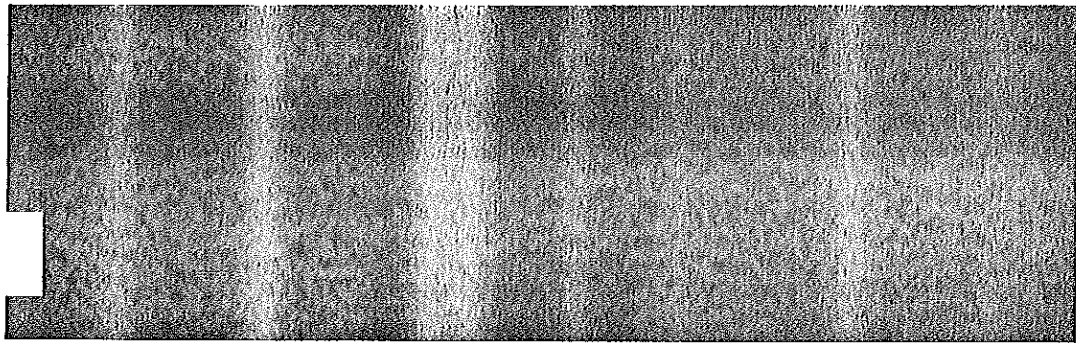
2. เพิ่มปริมาณเป้าหมายผลผลิต

- 1) ปริมาณกลุ่มเป้าหมายที่เพิ่มขึ้น 1 - 25 % 26 - 50% 51 - 75% 76 - 100%
- 2) ปริมาณกิจกรรม/งานที่เพิ่มขึ้น 1 - 25 % 26 - 50% 51 - 75% 76 - 100%
- 3) ความจำเป็น :
- 4) องค์กรเดิมสามารถรองรับปริมาณกลุ่มเป้าหมาย/ปริมาณที่เพิ่มขึ้นได้หรือไม่ :
- 5) เปรียบเทียบสัดส่วนผู้ใช้ประโยชน์ต่อจำนวนครุภัณฑ์ : (เท่าเดิม/เพิ่มขึ้น/ลดลง).....
- ก่อนดำเนินการ :
- หลังดำเนินการ :
- 6) ใช้งานครุภัณฑ์ร่วมกับส่วนราชการอื่นได้หรือไม่ : ได้ / ไม่ได้

3. เพิ่มประสิทธิภาพ/คุณภาพผลผลิต

- 1) ข้อมูลประสิทธิภาพ/คุณภาพ ครุภัณฑ์เดิม : (มี/ไม่มี) 2) แผนการเพิ่มประสิทธิภาพ/คุณภาพ : (มี/ไม่มี).....
- 3) ความจำเป็น :
- 4) องค์กรเดิมสามารถรองรับการเพิ่มประสิทธิภาพ/คุณภาพภารกิจได้หรือไม่ :
- 5) เปรียบเทียบสัดส่วนผู้ใช้ประโยชน์ต่อจำนวนครุภัณฑ์ : (เท่าเดิม/เพิ่มขึ้น/ลดลง).....
- ก่อนดำเนินการ :
- หลังดำเนินการ :
- 6) ใช้งานครุภัณฑ์ร่วมกับส่วนราชการอื่นได้หรือไม่ : ได้ / ไม่ได้
- 7) สรุปลงเลือกการใช้ครุภัณฑ์เดิมเพื่อรองรับการเพิ่มประสิทธิภาพ/คุณภาพ :

4. เพิ่มผลผลิตใหม่



ส่วนที่ 4 วิเคราะห์ความต้องการและความพร้อม

4.1 ครุภัณฑ์ทั่วไป

- 1) ส่วนราชการมีแผนการใช้ประโยชน์ครุภัณฑ์ที่สามารถอ้างอิงได้ชัดเจน
 - มีความจำเป็นในการใช้งานของผู้ใช้/กลุ่มเป้าหมาย
 - ปริมาณผู้ใช้งานครุภัณฑ์คน
 - มีความสอดคล้องกับความต้องการของผู้ใช้/กลุ่มเป้าหมาย
- 2) ส่วนราชการลงทุนจัดหาครุภัณฑ์ซึ่งเป็นไปตามกฎ ระเบียบ และข้อบังคับตามกฎหมายที่เกี่ยวข้อง
 - มีความจำเป็นต้องมีครุภัณฑ์ เพื่อรองรับการดำเนินการตามกฎหมาย ระเบียบ และข้อบังคับตามกฎหมายที่เกี่ยวข้อง
 - ครุภัณฑ์มีความสอดคล้องกับขอบเขตภารกิจของส่วนราชการ

- 3) ส่วนราชการลงทุนในการจัดหาครุภัณฑ์ตามนโยบายรัฐบาล และสอดคล้องกับความต้องการ หรือสภาพปัญหาของกลุ่มเป้าหมาย
 - เป็นครุภัณฑ์ที่รองรับเป้าหมายการดำเนินการกิจของส่วนราชการ และสอดคล้องตามนโยบายรัฐบาล แผนบริหารราชการแผ่นดิน และแผนปฏิบัติการราชการ
 - เป็นครุภัณฑ์เพื่อตอบสนองความต้องการหรือสภาพปัญหาของกลุ่มเป้าหมาย
- 4) ส่วนราชการมีข้อมูลระดับการใช้งานครุภัณฑ์เดิมที่มีอยู่ในปัจจุบัน
 - ใช้งานเต็มศักยภาพ (90% - 100%) ใช้งานพอสมควร (70% - 90%)
 - ใช้งานไม่เต็มที่ (ต่ำกว่า 70%) ไม่มีครุภัณฑ์ลักษณะเดียวกับที่ของประมาณ
- 5) ส่วนราชการมีแผนและประมาณการงบประมาณสำหรับการบำรุงรักษาตลอดอายุการใช้งานของครุภัณฑ์ที่จะขอรับการสนับสนุนงบประมาณหรือไม่ และมีแนวโน้มที่จะสร้างภาระเพิ่มขึ้นโดยไม่จำเป็นหรือไม่
 - จะเกิดการงบประมาณในการบำรุงรักษา สูงกว่าที่เคยได้รับ
 - จะเกิดการงบประมาณในการบำรุงรักษา เท่ากับ/ใกล้เคียงกับที่เคยได้รับ
 - จะเกิดการงบประมาณในการบำรุงรักษา ต่ำกว่าที่เคยได้รับ
- 6) ส่วนราชการมีความพร้อมในการดำเนินงาน
 - มีคุณลักษณะเฉพาะ มีประมาณราคาหรือผลการสอบราคา
 - มีสถานที่/พื้นที่พร้อมรองรับครุภัณฑ์
 - มีการตรวจสอบและดำเนินการตามกฎหมายหรือระเบียบที่เกี่ยวข้องแล้ว

4.2 ครุภัณฑ์คอมพิวเตอร์

- 1) ส่วนราชการมีแผนการใช้ประโยชน์ครุภัณฑ์ที่สามารถอ้างอิงได้ชัดเจน
 - มีความจำเป็นในการใช้งานของผู้ใช้/กลุ่มเป้าหมาย
 - ปริมาณผู้ใช้งานครุภัณฑ์คน
 - มีความสอดคล้องกับความต้องการของผู้ใช้/กลุ่มเป้าหมาย
- 2) ส่วนราชการลงทุนจัดครุภัณฑ์ซึ่งเป็นไปตามกฎ ระเบียบ และข้อบังคับตามกฎหมายที่เกี่ยวข้อง
 - มีความจำเป็นต้องมีครุภัณฑ์ เพื่อรองรับการดำเนินการตามกฎหมาย ระเบียบ และข้อบังคับตามกฎหมายที่เกี่ยวข้อง
 - ครุภัณฑ์มีความสอดคล้องกับขอบเขตภารกิจของส่วนราชการ
- 3) ส่วนราชการลงทุนในการจัดหาครุภัณฑ์ตามนโยบายรัฐบาล และสอดคล้องกับความต้องการ หรือสภาพปัญหาของกลุ่มเป้าหมาย
 - เป็นครุภัณฑ์ที่รองรับเป้าหมายการดำเนินการกิจของส่วนราชการ และสอดคล้องตามนโยบายรัฐบาล แผนบริหารราชการแผ่นดิน และแผนปฏิบัติการราชการ
 - เป็นครุภัณฑ์เพื่อตอบสนองความต้องการหรือสภาพปัญหาของกลุ่มเป้าหมาย
- 4) ส่วนราชการมีข้อมูลระดับการใช้งานครุภัณฑ์เดิมที่มีอยู่ในปัจจุบัน
 - ใช้งานเต็มศักยภาพ (90% - 100%) ใช้งานพอสมควร (70% - 90%)
 - ใช้งานไม่เต็มที่ (ต่ำกว่า 70%) ไม่มีครุภัณฑ์ลักษณะเดียวกับที่ของประมาณ
- 5) ส่วนราชการมีแผนและประมาณการงบประมาณสำหรับการบำรุงรักษาตลอดอายุการใช้งานของครุภัณฑ์ที่จะขอรับการสนับสนุนงบประมาณหรือไม่ และมีแนวโน้มที่จะสร้างภาระเพิ่มขึ้นโดยไม่จำเป็นหรือไม่
 - จะเกิดการงบประมาณในการบำรุงรักษา สูงกว่าที่เคยได้รับ
 - จะเกิดการงบประมาณในการบำรุงรักษา เท่ากับ/ใกล้เคียงกับที่เคยได้รับ
 - จะเกิดการงบประมาณในการบำรุงรักษา ต่ำกว่าที่เคยได้รับ
- 6) ส่วนราชการมีความพร้อมในการดำเนินงาน
 - มีรายละเอียดแบบรูปรายการและประมาณราคา
 - มีสถานที่/พื้นที่พร้อมที่จะดำเนินการ
 - มีการตรวจสอบและดำเนินการตามกฎหมายหรือระเบียบที่เกี่ยวข้องแล้ว
 - กรณีการจัดหาครุภัณฑ์คอมพิวเตอร์ที่มีวงเงินงบประมาณเกิน 100 ล้านบาท ต้องได้รับอนุมัติจากคณะกรรมการจัดหาระบบคอมพิวเตอร์รัฐ

4.3 คำจ้างที่ปรึกษาเพื่อให้ได้มาซึ่งครุภัณฑ์

- 1) ลักษณะการจ้างที่ปรึกษา :
- 2) การพิจารณาค่าใช้จ่ายตามหลักเกณฑ์แนวทาง และขอบเขต
 - การพิจารณางบประมาณรายการคำจ้างที่ปรึกษา ของสำนักมาตรฐาน สำนักงบประมาณ
 - แนวทางการใช้อัตราค่าตอบแทนที่ปรึกษาไทย ของกระทรวงการคลัง
 - หลักเกณฑ์ค่าใช้จ่ายของทางราชการ

ส่วนที่ 5 หากไม่ได้รับการจัดสรรงบประมาณจะมีผลกระทบต่อ

- ประสิทธิภาพการปฏิบัติงาน
- การดำเนินงานนโยบายรัฐบาล

ผลการตัดสินใจ (สำหรับสำนักงบประมาณ)					
1. คำของประมาณ					
- จำนวน 1 รายการ ปริมาณ (หน่วยนับ)เป็นเงิน บาท (รวมทั้งสิ้น)					
2. อนุมัติ					
- จำนวน 1 รายการ ปริมาณ (หน่วยนับ)เป็นเงิน บาท (รวมทั้งสิ้น)					
- รวมเป็นเงิน					
- งบประมาณ..... บาท					
- เงินนอกงบประมาณ.....บาท					
- แผนการใช้จ่ายเงิน					
ประเภทเงิน	ปี	ปี	ปี	ปี	ปี
งบประมาณ					
เงินนอกงบประมาณ					
รวม					
3. ไม่อนุมัติ					
เหตุผล.....					
4. รอยืนยันข้อมูลเพิ่มเติม/ขอให้หน่วยงานปรับรายละเอียด					
เหตุผล.....					

ผู้รายงาน :

ตำแหน่ง :

วัน/เดือน/ปี :

โทรศัพท์ :

ผู้พิจารณา :

ตำแหน่ง :

วัน/เดือน/ปี :

โทรศัพท์ :



มหาวิทยาลัยเทคโนโลยีราชมงคลศรีวิชัย

รายละเอียดคุณลักษณะเฉพาะครุภัณฑ์(Spec.)

ชื่อครุภัณฑ์..... จำนวน

หน่วยงาน วงเงิน

เงินงบประมาณรายได้ ประจำปี 2559 เงินงบประมาณประจำปี 2559

ลำดับที่	รายละเอียด	หมายเหตุ

ผู้ออกรายละเอียด

1.
(.....)
2.
(.....)
3.
(.....)

