



คณะวิศวกรรมศาสตร์
มหาวิทยาลัยเทคโนโลยีราชมงคลศรีวิชัย
เลขรับ 259
วันที่ 24-01-2565
เวลา 11.50 น.

ที่ อว ๐๖๕๕/๑๐๘

ถึง หัวหน้าหน่วยงานในสังกัดมหาวิทยาลัยเทคโนโลยีราชมงคลศรีวิชัย

สาขาวิศวกรรมไฟฟ้า
เลขที่ 65072
วันที่ 25/1/2565
เวลา 16.11

พร้อมหนังสือฉบับนี้ กองกลาง สำนักงานอธิการบดี ขอส่งสำเนาหนังสือมาเพื่อประชาสัมพันธ์
จำนวน ๒ ฉบับ ดังนี้

๑. หนังสือคณะกรรมการสรรหากรรมการสิทธิมนุษยชนแห่งชาติ สำนักงานเลขาธิการวุฒิสภา ที่
สว (กสม) ๐๐๐๘/(ส) ว ๓๘ ลงวันที่ ๑๔ มกราคม ๒๕๖๕ เรื่อง ขอความอนุเคราะห์เผยแพร่ประชาสัมพันธ์การรับ
ฟังข้อมูลเกี่ยวกับบุคคลที่จะเข้ารับการสรรหาเป็นบุคคลผู้สมควรได้รับการแต่งตั้งเป็นกรรมการสิทธิมนุษยชน
แห่งชาติ (เพิ่มเติม)

๒. หนังสือกรมศิลปากร ที่ วธ ๐๔๐๑/๔๖๔๗ ลงวันที่ ๒๘ ธันวาคม ๒๕๖๔ เรื่อง การรับสมัคร
สอบแข่งขันเพื่อบรรจุและแต่งตั้งบุคคลเข้ารับราชการ สังกัดกรมศิลปากร ครั้งที่ ๑/๒๕๖๕

จึงเรียนมาเพื่อโปรดทราบ และประชาสัมพันธ์



กองกลาง สำนักงานอธิการบดี

โทรศัพท์ ๐ ๗๔๓๑ ๗๑๒๒ เบอร์ภายใน ๒๑๐๐

โทรสาร ๐ ๗๔๓๑ ๗๑๒๓

เรียน คณบดี


เพื่อโปรดทราบ

กองกลาง ส่งสำเนาหนังสือเพื่อทราบและประชาสัมพันธ์

เห็นควรมอบงาน ปชส. แจ้งบุคลากรในสังกัดทราบ


24 ม.ค. 65


๒๔ ม.ค. ๖๕


พ.ศ. ๖๕

ประชาสัมพันธ์



25/1/2565

ด่วนที่สุด

ที่ สว (กสม) ๐๐๐๘/(ส) ว ๗๙



มหาวิทยาลัยเทคโนโลยีราชมงคลศรีวิชัย
เลขรับ 211
วันที่ 19 มี.ค. 2565
เวลา 04.57 น.

คณะกรรมการสรรหา
กรรมการสิทธิมนุษยชนแห่งชาติ
สำนักงานเลขาธิการวุฒิสภา
๑๑๑ ถนนสามเสน แขวงถนนนครไชยศรี
เขตดุสิต กรุงเทพฯ ๑๐๓๐๐

๑๔ มกราคม ๒๕๖๕

เรื่อง ขอความอนุเคราะห์เผยแพร่ประชาสัมพันธ์การรับฟังข้อมูลเกี่ยวกับบุคคลที่จะเข้ารับการสรรหา
เป็นบุคคลผู้สมควรได้รับการแต่งตั้งเป็นกรรมการสิทธิมนุษยชนแห่งชาติ (เพิ่มเติม)

เรียน อธิการบดีมหาวิทยาลัยเทคโนโลยีราชมงคลศรีวิชัย

- สิ่งที่ส่งมาด้วย (๑) รายชื่อคณะกรรมการสรรหากรรมการสิทธิมนุษยชนแห่งชาติ
(๒) ประกาศประชาสัมพันธ์การรับฟังข้อมูลเกี่ยวกับบุคคลที่จะเข้ารับการสรรหาเป็นบุคคล
ผู้สมควรได้รับการแต่งตั้งเป็นกรรมการสิทธิมนุษยชนแห่งชาติ (เพิ่มเติม)

ด้วยคณะกรรมการสรรหากรรมการสิทธิมนุษยชนแห่งชาติ ตามสิ่งที่ส่งมาด้วย (๑)
ได้เปิดรับสมัครหรือการเสนอชื่อบุคคลผู้มีคุณสมบัติตามมาตรา ๘ (๑) ประกอบมาตรา ๙
และไม่มีลักษณะต้องห้ามตามมาตรา ๑๐ แห่งพระราชบัญญัติประกอบรัฐธรรมนูญว่าด้วยคณะกรรมการ
สิทธิมนุษยชนแห่งชาติ พ.ศ. ๒๕๖๐ เพื่อเข้ารับการสรรหาเป็นบุคคลผู้สมควรได้รับการแต่งตั้ง
เป็นกรรมการสิทธิมนุษยชนแห่งชาติ (เพิ่มเติม) ดังมีรายชื่อบุคคลที่จะเข้ารับการสรรหาเป็นบุคคล
ผู้สมควรได้รับการแต่งตั้งเป็นกรรมการสิทธิมนุษยชนแห่งชาติ ปรากฏตามสิ่งที่ส่งมาด้วย (๒)

ในการนี้ เพื่อให้การพิจารณาสรรหาบุคคลผู้สมควรได้รับการแต่งตั้งเป็นกรรมการ
สิทธิมนุษยชนแห่งชาติเป็นไปด้วยความละเอียดและรอบคอบ คณะกรรมการสรรหากรรมการ
สิทธิมนุษยชนแห่งชาติจำเป็นต้องได้รับความร่วมมือจากภาครัฐ เอกชน และประชาชนทั่วไปในการแจ้งข้อมูล
ข้อเท็จจริง หรือข้อคิดเห็นที่เกี่ยวกับประวัติและพฤติกรรมของบุคคลที่จะเข้ารับการสรรหาเป็นบุคคลผู้สมควร
ได้รับการแต่งตั้งเป็นกรรมการสิทธิมนุษยชนแห่งชาติ ดังนั้น คณะกรรมการสรรหากรรมการสิทธิมนุษยชน
แห่งชาติ จึงใคร่ขอความอนุเคราะห์จากหน่วยงานของท่านได้ช่วยประชาสัมพันธ์ว่า หากท่านผู้ใดมีข้อมูล
ข้อเท็จจริง หรือข้อคิดเห็นเกี่ยวกับบุคคลที่จะเข้ารับการสรรหาเป็นบุคคลผู้สมควรได้รับการแต่งตั้งเป็น
กรรมการสิทธิมนุษยชนแห่งชาติ รายชื่อตามประกาศประชาสัมพันธ์ดังกล่าวข้างต้น ขอได้โปรดกรุณา

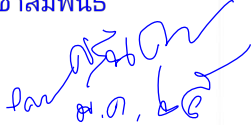
ดำเนินการ ...

ดำเนินการจัดส่งข้อมูลไปยังคณะกรรมการสรรหากรรมการสิทธิมนุษยชนแห่งชาติ ที่ตู้ ปณ. ๔๕
ปณฝ. รัฐสภา กรุงเทพฯ ๑๐๓๐๕ หรือที่สำนักกำกับและตรวจสอบ สำนักงานเลขาธิการวุฒิสภา
เลขที่ ๑๑๑ อาคารรัฐสภา ถนนสามเสน แขวงถนนนครไชยศรี เขตดุสิต กรุงเทพฯ ๑๐๓๐๐
และยังสามารถแจ้งข้อมูลได้ที่ <http://www.senate.go.th> ภายในวันอังคารที่ ๑ กุมภาพันธ์ ๒๕๖๕
นี้ด้วย

จึงเรียนมาเพื่อโปรดพิจารณาให้ความอนุเคราะห์เผยแพร่ประชาสัมพันธ์ดังกล่าว
และขอขอบคุณมา ณ โอกาสนี้

เรียน อธิการบดี

คณะกรรมการสรรหากรรมการสิทธิมนุษย
ชนแห่งชาติ ประชาสัมพันธ์การรับฟังข้อมูลเกี่ยว
กับบุคคลที่เข้ารับการสรรหาเป็นคณะกรรมการฯ
เพื่อโปรดพิจารณามอบกองกลาง
ประชาสัมพันธ์


๗.๑, ๒๕

ขอแสดงความนับถือ



(นางสาวนภาพร ใจสัจจะ)

เลขาธิการวุฒิสภา

เลขานุการคณะกรรมการสรรหากรรมการสิทธิมนุษยชนแห่งชาติ



เรียน อธิการบดี

เพื่อโปรดพิจารณา เห็นควรมอบ
กองกลาง ดำเนินการดังเสนอ



21 ม.ค.65

สำนักกำกับและตรวจสอบ

โทร. ๐ ๒๘๓๑ ๙๓๓๖ - ๗

โทรสาร ๐ ๒๘๓๑ ๙๓๒๕

ไปรษณีย์อิเล็กทรอนิกส์ sanha2548@hotmail.com

รายชื่อคณะกรรมการสรรหากรรมการสิทธิมนุษยชนแห่งชาติ

- | | |
|--|---------------|
| ๑. ประธานศาลฎีกา | ประธานกรรมการ |
| ๒. ประธานสภาผู้แทนราษฎร | กรรมการ |
| ๓. ผู้นำฝ่ายค้านในสภาผู้แทนราษฎร | กรรมการ |
| ๔. ประธานศาลปกครองสูงสุด | กรรมการ |
| ๕. นายสมชาย หอมลออ
(ผู้แทนองค์กรเอกชนด้านสิทธิมนุษยชน) | กรรมการ |
| ๖. นางสุนี ไชยรส
(ผู้แทนองค์กรเอกชนด้านสิทธิมนุษยชน) | กรรมการ |
| ๗. ศาสตราจารย์อมรา พงศาพิชญ์
(ผู้แทนองค์กรเอกชนด้านสิทธิมนุษยชน) | กรรมการ |
| ๘. ว่าที่ร้อยตรี ถวัลย์ รัชยาพร
(ผู้แทนสหภาพนายควม) | กรรมการ |
| ๙. นายสุกิจ ทัศนสุนทรวงศ์
(ผู้แทนสภาวิชาชีพทางการแพทย์และสาธารณสุข) | กรรมการ |
| ๑๐. นายชวรงค์ ลิมป์ปัทมปาณี
(ผู้แทนสภาวิชาชีพสื่อมวลชน) | กรรมการ |
| ๑๑. ศาสตราจารย์สุริชัย หวันแก้ว
(ผู้เคยเป็นอาจารย์ประจำในสถาบันอุดมศึกษา
ซึ่งสอนหรือทำงานวิจัยหรือทำงานด้านสิทธิมนุษยชน) | กรรมการ |
-



๕. พลตำรวจเอก วัชรพร เพราะสุนทร
อดีตที่ปรึกษาพิเศษ สำนักงานตำรวจแห่งชาติ



๖. พลเรือเอก ประสาน สุขเกษตร
อดีตรองผู้บัญชาการทหารสูงสุด



๗. นายประยูรเดช คณานุรักษ์
ทนายความ



๘. นางสาวสุภัทรา นาคะผิว
ผู้อำนวยการมูลนิธิศูนย์คุ้มครองสิทธิด้านเอดส์



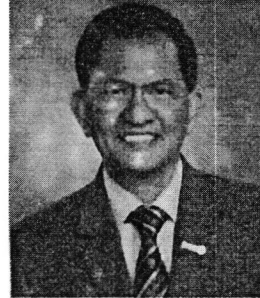
๙. นายรักชาติ สุวรรณ
ประธานสภาประชาสังคมชายแดนใต้



๑๐. นายไมตรี จงไกรจักร์
ผู้จัดการมูลนิธิชุมชนไทย



๑๑. นายทัศนัย ไชยแขวง
ทนายความ



๑๒. นายพรชัย จงภักดี
ผู้ช่วยผู้ว่าการภาค 3350 สโมสรโรตารีสากล

กรุณาส่งข้อมูลมาได้ทั้งนี้ :

ตู้ ปณ. ๔๕
ปณฝ. รัฐสภา
กรุงเทพฯ ๑๐๓๐๕

หรือที่ : ประธานกรรมการสรรหากรรมการสิทธิมนุษยชนแห่งชาติ
สำนักกำกับและตรวจสอบ สำนักงานเลขาธิการวุฒิสภา
เลขที่ ๑๑๑๑ อาคารรัฐสภา ถนนสามเสน แขวงถนนนครไชยศรี
เขตดุสิต กรุงเทพฯ ๑๐๓๐๐ หรือที่ <http://www.senate.go.th>
ภายในวันอังคารที่ ๑ กุมภาพันธ์ ๒๕๖๕

ด่วนที่สุด
ที่ วธ 0401/ 4647



มหาวิทยาลัยเทคโนโลยีราชมงคลศรีวิชัย
ได้รับ 266
วันที่ 21 ม.ค. 2565
เวลา 10.17 น.

ถึง มหาวิทยาลัยเทคโนโลยีราชมงคลศรีวิชัย

ด้วยกรมศิลปากร จะดำเนินการรับสมัครสอบแข่งขันเพื่อบรรจุและแต่งตั้งบุคคลเข้ารับราชการ
สังกัดกรมศิลปากร ครั้งที่ 1/2565 โดยจะดำเนินการรับสมัครทางอินเทอร์เน็ต ระหว่างวันที่ 7 - 27 มกราคม 2565
ดังนี้

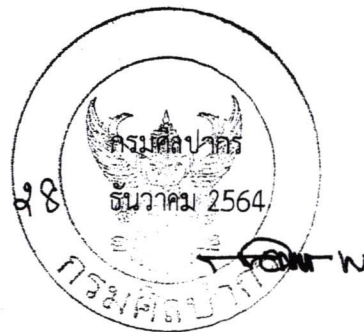
1. ตำแหน่งนายช่างโยธาปฏิบัติงาน
2. ตำแหน่งนายช่างไฟฟ้าปฏิบัติงาน
3. ตำแหน่งเจ้าพนักงานธุรการปฏิบัติงาน
4. ตำแหน่งเจ้าพนักงานพิพิธภัณฑสถานปฏิบัติงาน
5. ตำแหน่งเจ้าพนักงานห้องสมุดปฏิบัติงาน
6. ตำแหน่งนักอักษรศาสตร์ปฏิบัติการ (ด้านจารีตประเพณี)
7. ตำแหน่งนักอักษรศาสตร์ปฏิบัติการ (ด้านการแปลและเรียบเรียง) (ภาษาฝรั่งเศส)
8. ตำแหน่งวิศวกรโยธาปฏิบัติการ

รายละเอียดการรับสมัครสามารถเปิดดูได้ทาง <https://finearts.thaijobjob.com> หัวข้อ "รับสมัครสอบแข่งขัน
เพื่อบรรจุและแต่งตั้งบุคคลเข้ารับราชการ สังกัดกรมศิลปากร ครั้งที่ 1/2565"

จึงเรียนมาเพื่อโปรดประชาสัมพันธ์ประกาศรับสมัครฯ ดังกล่าวต่อไปด้วย จะขอบคุณยิ่ง

เรียน อธิการบดี
กรมศิลปากร ประชาสัมพันธ์รับสมัคร
สอบแข่งขันเพื่อบรรจุแต่งตั้งบุคคลเข้ารับ
ราชการสังกัดกรมศิลปากร ครั้งที่ ๑/๒๕๖๕
เพื่อโปรดพิจารณามอบกองกลาง
ประชาสัมพันธ์

๒๑ ม.ค. ๒๕๖๕



เรียน อธิการบดี
เพื่อโปรดพิจารณา เห็นควรมอบ
กองกลาง ดำเนินการดังเสนอ

21 ม.ค.65

อดิศักดิ์

สำนักบริหารกลาง

กลุ่มบริหารทรัพยากรบุคคล

โทร. 0 2623 6453

โทรสาร 0 2225 3209



ประกาศกรมศิลปากร

เรื่อง รับสมัครสอบแข่งขันเพื่อบรรจุและแต่งตั้งบุคคลเข้ารับราชการ สังกัดกรมศิลปากร ครั้งที่ 1/2565

ด้วยกรมศิลปากร จะดำเนินการสอบแข่งขันเพื่อบรรจุและแต่งตั้งบุคคลเข้ารับราชการ ในตำแหน่งนายช่างโยธาปฏิบัติงาน ตำแหน่งนายช่างไฟฟ้าปฏิบัติงาน ตำแหน่งเจ้าพนักงานธุรการปฏิบัติงาน ตำแหน่งเจ้าพนักงานพิพิธภัณฑ์ปฏิบัติงาน ตำแหน่งเจ้าพนักงานห้องสมุดปฏิบัติงาน ตำแหน่งนักอักษรศาสตร์ ปฏิบัติการ และตำแหน่งวิศวกรโยธาปฏิบัติการ ฉะนั้น อาศัยอำนาจตามความในมาตรา 53 และมาตรา 57 แห่งพระราชบัญญัติระเบียบข้าราชการพลเรือน พ.ศ. 2551 และหนังสือสำนักงาน ก.พ. ที่ นร 1004/ว 17 ลงวันที่ 11 ธันวาคม 2556 เรื่อง การสรรหาโดยการสอบแข่งขันเพื่อบรรจุและแต่งตั้งบุคคลเข้ารับราชการ จึงประกาศรับสมัครสอบแข่งขัน ดังรายละเอียดต่อไปนี้

1. ตำแหน่งที่จะบรรจุแต่งตั้ง และเงินเดือนที่จะได้รับ

1.1 ตำแหน่งที่จะบรรจุแต่งตั้ง

1.1.1 ตำแหน่งนายช่างโยธาปฏิบัติงาน

1.1.2 ตำแหน่งนายช่างไฟฟ้าปฏิบัติงาน

1.1.3 ตำแหน่งเจ้าพนักงานธุรการปฏิบัติงาน

1.1.4 ตำแหน่งเจ้าพนักงานพิพิธภัณฑ์ปฏิบัติงาน

1.1.5 ตำแหน่งเจ้าพนักงานห้องสมุดปฏิบัติงาน

1.1.6 ตำแหน่งนักอักษรศาสตร์ปฏิบัติการ (ด้านจารีตประเพณี)

1.1.7 ตำแหน่งนักอักษรศาสตร์ปฏิบัติการ (ด้านการแปลและเรียบเรียง) (ภาษาฝรั่งเศส)

1.1.8 ตำแหน่งวิศวกรโยธาปฏิบัติการ

1.2 อัตราเงินเดือน

1.2.1 ตำแหน่งนายช่างโยธาปฏิบัติงาน

อัตราเงินเดือน 11,500 – 12,650 บาท ทั้งนี้ อัตราเงินเดือนเป็นไปตามประกาศกรมศิลปากร เรื่อง กำหนดปัจจัยหลักเกณฑ์ วิธีการ และเงื่อนไข เพื่อกำหนดอัตราเงินเดือนสำหรับคุณวุฒิที่ ก.พ. รับรอง เพื่อการบรรจุและแต่งตั้งเป็นข้าราชการพลเรือนสามัญ สังกัดกรมศิลปากร ลงวันที่ 27 กันยายน 2555 (เอกสารหมายเลข 1)

1.2.2 ตำแหน่งนายช่างไฟฟ้าปฏิบัติงาน

อัตราเงินเดือน 11,500 – 12,650 บาท ทั้งนี้ อัตราเงินเดือนเป็นไปตามประกาศกรมศิลปากร เรื่อง กำหนดปัจจัยหลักเกณฑ์ วิธีการ และเงื่อนไข เพื่อกำหนดอัตราเงินเดือนสำหรับคุณวุฒิที่ ก.พ. รับรอง เพื่อการบรรจุและแต่งตั้งเป็นข้าราชการพลเรือนสามัญ สังกัดกรมศิลปากร ลงวันที่ 27 กันยายน 2555 (เอกสารหมายเลข 2)

1.2.3 ตำแหน่ง...

1.2.3 ตำแหน่งเจ้าพนักงานธุรการปฏิบัติงาน

อัตราเงินเดือน 11,500 – 12,650 ทั้งนี้ อัตราเงินเดือนเป็นไปตามประกาศกรมศิลปากร เรื่อง กำหนดปัจจัยหลักเกณฑ์ วิธีการ และเงื่อนไข เพื่อกำหนดอัตราเงินเดือนสำหรับคุณวุฒิที่ ก.พ. รับรอง เพื่อการบรรจุและแต่งตั้งเป็นข้าราชการพลเรือนสามัญ สังกัดกรมศิลปากร ลงวันที่ 27 กันยายน 2555 (เอกสารหมายเลข 3)

1.2.4 ตำแหน่งเจ้าพนักงานพิพิธภัณฑ์ปฏิบัติงาน

อัตราเงินเดือน 11,500 – 12,650 บาท ทั้งนี้ อัตราเงินเดือนเป็นไปตามประกาศกรมศิลปากร เรื่อง กำหนดปัจจัยหลักเกณฑ์ วิธีการ และเงื่อนไข เพื่อกำหนดอัตราเงินเดือนสำหรับคุณวุฒิที่ ก.พ. รับรอง เพื่อการบรรจุและแต่งตั้งเป็นข้าราชการพลเรือนสามัญ สังกัดกรมศิลปากร ลงวันที่ 27 กันยายน 2555 (เอกสารหมายเลข 4)

1.2.5 ตำแหน่งเจ้าพนักงานห้องสมุดปฏิบัติงาน

อัตราเงินเดือน 11,500 – 12,650 บาท ทั้งนี้ อัตราเงินเดือนเป็นไปตามประกาศกรมศิลปากร เรื่อง กำหนดปัจจัยหลักเกณฑ์ วิธีการ และเงื่อนไข เพื่อกำหนดอัตราเงินเดือนสำหรับคุณวุฒิที่ ก.พ. รับรอง เพื่อการบรรจุและแต่งตั้งเป็นข้าราชการพลเรือนสามัญ สังกัดกรมศิลปากร ลงวันที่ 27 กันยายน 2555 (เอกสารหมายเลข 5)

1.2.6 ตำแหน่งนักอักษรศาสตร์ปฏิบัติการ (ด้านจารีตประเพณี)

อัตราเงินเดือน 15,000 – 16,500 บาท ทั้งนี้ อัตราเงินเดือนเป็นไปตามประกาศกรมศิลปากร เรื่อง กำหนดปัจจัยหลักเกณฑ์ วิธีการ และเงื่อนไข เพื่อกำหนดอัตราเงินเดือนสำหรับคุณวุฒิที่ ก.พ. รับรอง เพื่อการบรรจุและแต่งตั้งเป็นข้าราชการพลเรือนสามัญ สังกัดกรมศิลปากร ลงวันที่ 27 กันยายน 2555 (เอกสารหมายเลข 6)

1.2.7 ตำแหน่งนักอักษรศาสตร์ปฏิบัติการ (ด้านการแปลและเรียบเรียง) (ภาษาฝรั่งเศส)

อัตราเงินเดือน 15,000 – 16,500 บาท ทั้งนี้ อัตราเงินเดือนเป็นไปตามประกาศกรมศิลปากร เรื่อง กำหนดปัจจัยหลักเกณฑ์ วิธีการ และเงื่อนไข เพื่อกำหนดอัตราเงินเดือนสำหรับคุณวุฒิที่ ก.พ. รับรอง เพื่อการบรรจุและแต่งตั้งเป็นข้าราชการพลเรือนสามัญ สังกัดกรมศิลปากร ลงวันที่ 27 กันยายน 2555 (เอกสารหมายเลข 7)

1.2.8 ตำแหน่งวิศวกรโยธาปฏิบัติการ

อัตราเงินเดือน 15,000 – 16,500 บาท ทั้งนี้ อัตราเงินเดือนเป็นไปตามประกาศกรมศิลปากร เรื่อง กำหนดปัจจัยหลักเกณฑ์ วิธีการ และเงื่อนไข เพื่อกำหนดอัตราเงินเดือนสำหรับคุณวุฒิที่ ก.พ. รับรอง เพื่อการบรรจุและแต่งตั้งเป็นข้าราชการพลเรือนสามัญ สังกัดกรมศิลปากร ลงวันที่ 27 กันยายน 2555 (เอกสารหมายเลข 8)

2. จำนวนตำแหน่งว่างครั้งแรก

2.1 ตำแหน่งนายช่างโยธาปฏิบัติงาน จำนวน 3 ตำแหน่ง

2.2 ตำแหน่งนายช่างไฟฟ้าปฏิบัติงาน จำนวน 1 ตำแหน่ง

2.3 ตำแหน่งเจ้าพนักงานธุรการปฏิบัติงาน จำนวน 1 ตำแหน่ง

2.4 ตำแหน่งเจ้าพนักงานพิพิธภัณฑ์ปฏิบัติงาน จำนวน 1 ตำแหน่ง

2.5 ตำแหน่งเจ้าพนักงานห้องสมุดปฏิบัติงาน จำนวน 1 ตำแหน่ง

2.6 ตำแหน่งนักอักษรศาสตร์ปฏิบัติการ (ด้านจารีตประเพณี) จำนวน 1 ตำแหน่ง

2.7 ตำแหน่งนักอักษรศาสตร์ปฏิบัติการ (ด้านการแปลและเรียบเรียง) (ภาษาฝรั่งเศส)

จำนวน 1 ตำแหน่ง

2.8 ตำแหน่งวิศวกรโยธาปฏิบัติการ จำนวน 3 ตำแหน่ง

3. ลักษณะงานที่ปฏิบัติของตำแหน่ง ตามเอกสารแนบท้าย
 - 3.1 ตำแหน่งนายช่างโยธาปฏิบัติงาน (เอกสารหมายเลข 9)
 - 3.2 ตำแหน่งนายช่างไฟฟ้าปฏิบัติงาน (เอกสารหมายเลข 10)
 - 3.3 ตำแหน่งเจ้าพนักงานธุรการปฏิบัติงาน (เอกสารหมายเลข 11)
 - 3.4 ตำแหน่งเจ้าพนักงานพิพิธภัณฑ์ปฏิบัติงาน (เอกสารหมายเลข 12)
 - 3.5 ตำแหน่งเจ้าพนักงานห้องสมุดปฏิบัติงาน (เอกสารหมายเลข 13)
 - 3.6 ตำแหน่งนักอักษรศาสตร์ปฏิบัติการ (ด้านจารีตประเพณี) (เอกสารหมายเลข 14)
 - 3.7 ตำแหน่งนักอักษรศาสตร์ปฏิบัติการ (ด้านการแปลและเรียบเรียง) (ภาษาฝรั่งเศส)

(เอกสารหมายเลข 15)

- 3.8 ตำแหน่งวิศวกรโยธาปฏิบัติการ (เอกสารหมายเลข 16)

4. คุณสมบัติของผู้มีสิทธิสมัครสอบ

- 4.1 ผู้สมัครต้องมีคุณสมบัติทั่วไป และไม่มีลักษณะต้องห้ามตามมาตรา 36

แห่งพระราชบัญญัติระเบียบข้าราชการพลเรือน พ.ศ. 2551 ดังต่อไปนี้

ก. คุณสมบัติทั่วไป

- (1) มีสัญชาติไทย
- (2) มีอายุไม่ต่ำกว่าสิบแปดปี
- (3) เป็นผู้เลื่อมใสในการปกครองระบอบประชาธิปไตย อันมีพระมหากษัตริย์ทรงเป็น

ประมุขด้วยความบริสุทธิ์ใจ

ข. ลักษณะต้องห้าม

- (1) เป็นผู้ดำรงตำแหน่งทางการเมือง
- (2) เป็นคนไร้ความสามารถ คนเสมือนไร้ความสามารถ คนวิกลจริต หรือจิตฟั่นเฟือน ไม่สมประกอบ หรือเป็นโรคตามที่กำหนดในกฎ ก.พ.
- (3) เป็นผู้อยู่ในระหว่างถูกสั่งพักราชการ หรือถูกสั่งให้ออกจากราชการไว้ก่อน ตามพระราชบัญญัตินี้ หรือตามกฎหมายอื่น
- (4) เป็นผู้บกพร่องในศีลธรรมอันดีจนเป็นที่รังเกียจของสังคม
- (5) เป็นกรรมการ หรือผู้ดำรงตำแหน่งที่รับผิดชอบในการบริหารพรรคการเมือง หรือเจ้าหน้าที่ในพรรคการเมือง
- (6) เป็นบุคคลล้มละลาย
- (7) เป็นผู้เคยต้องรับโทษจำคุก โดยคำพิพากษาถึงที่สุดให้จำคุกเพราะกระทำความผิดทางอาญา เว้นแต่เป็นโทษสำหรับความผิดที่ได้กระทำโดยประมาท หรือความผิดลหุโทษ
- (8) เป็นผู้เคยถูกลงโทษให้ออก ปลดออก หรือไล่ออกจากรัฐวิสาหกิจหรือหน่วยงานอื่น

ของรัฐ

(9) เป็นผู้เคย...

- หรือตามกฎหมายอื่น
- (9) เป็นผู้เคยถูกลงโทษให้ออก หรือปลดออก เพราะกระทำผิดวินัยตามพระราชบัญญัตินี้
- หรือตามกฎหมายอื่น
- (10) เป็นผู้เคยถูกลงโทษไล่ออก เพราะกระทำผิดวินัย ตามพระราชบัญญัตินี้
- หรือตามกฎหมายอื่น
- (11) เป็นผู้เคยกระทำการทุจริตในการสอบเข้ารับราชการ หรือเข้าปฏิบัติงาน
- ในหน่วยงานของรัฐ

ผู้ที่เข้ารับราชการเป็นข้าราชการพลเรือน ซึ่งมีลักษณะต้องห้าม ตาม ข. (4) (6) (7) (8) (9) (10) หรือ (11) ก.พ. อาจพิจารณายกเว้นให้เข้ารับราชการได้ แต่ถ้าเป็นกรณีมีลักษณะต้องห้าม ตาม (8) หรือ (9) ผู้นั้นต้องออกจากงาน หรือออกจากราชการไปเกินสองปีแล้ว และในกรณีมีลักษณะต้องห้าม ตาม (10) ผู้นั้นต้องออกจากงาน หรือออกจากราชการไปเกินสามปีแล้ว และต้องมีไต่กรณียอกจากงาน หรือออกจาก ราชการเพราะทุจริตต่อหน้าที่ สำหรับผู้มีลักษณะต้องห้ามตามมาตรา 36 ข. (1) ให้มีสิทธิสมัครสอบแข่งขันได้ แต่จะมีสิทธิได้รับการบรรจุเป็นข้าราชการพลเรือนสามัญในตำแหน่งที่สอบแข่งขันได้ ต่อเมื่อพ้นจากการเป็น ผู้ดำรงตำแหน่งทางการเมืองแล้ว

สำหรับพระภิกษุ หรือสามเณร ทางราชการไม่รับสมัครสอบ และไม่อาจให้เข้ารับ การสอบแข่งขันเพื่อบรรจุบุคคลเข้ารับราชการ ทั้งนี้ ตามหนังสือกรมสารบรรณคณะรัฐมนตรีฝ่ายบริหาร ที่ นว 89/2501 ลงวันที่ 27 มิถุนายน 2501 และตามความในข้อ 5 ของคำสั่งมหาเถรสมาคม ลงวันที่ 17 มีนาคม 2538

4.2 ผู้สมัครสอบต้องมีคุณสมบัติเฉพาะสำหรับตำแหน่งตามที่ระบุไว้ในรายละเอียด แนนท้ายประกาศนี้

4.2.1 ตำแหน่งนายช่างโยธาปฏิบัติงาน (เอกสารหมายเลข 9)

4.2.2 ตำแหน่งนายช่างไฟฟ้าปฏิบัติงาน (เอกสารหมายเลข 10)

4.2.3 ตำแหน่งเจ้าพนักงานธุรการปฏิบัติงาน (เอกสารหมายเลข 11)

4.2.4 ตำแหน่งเจ้าพนักงานพิพิธภัณฑ์ปฏิบัติงาน (เอกสารหมายเลข 12)

4.2.5 ตำแหน่งเจ้าพนักงานห้องสมุดปฏิบัติงาน (เอกสารหมายเลข 13)

4.2.6 ตำแหน่งนักอักษรศาสตร์ปฏิบัติการ (ด้านจารีตประเพณี) (เอกสารหมายเลข 14)

4.2.7 ตำแหน่งนักอักษรศาสตร์ปฏิบัติการ (ด้านการแปลและเรียบเรียง) (ภาษาฝรั่งเศส)

(เอกสารหมายเลข 15)

4.2.8 ตำแหน่งวิศวกรโยธาปฏิบัติการ (เอกสารหมายเลข 16)

5. การรับสมัครสอบ

5.1 ผู้ประสงค์จะสมัครสอบ สามารถสมัครสอบได้มากกว่า 1 ตำแหน่ง โดยสามารถสมัครได้ ทางอินเทอร์เน็ต ตั้งแต่วันที่ 7 - 27 มกราคม 2565 ตลอด 24 ชั่วโมง ไม่เว้นวันหยุดราชการ ตามขั้นตอน ดังนี้

5.1.1 เข้าไปที่เว็บไซต์ <https://finearts.thaijobjob.com> หัวข้อ "รับสมัครสอบแข่งขัน เพื่อบรรจุและแต่งตั้งบุคคลเข้ารับราชการ สังกัดกรมศิลปากร ครั้งที่ 1/2565"

5.1.2 เลือก...

5.1.2 เลือกแถบรายงาน “ใบสมัครออนไลน์” กรอกใบสมัครสอบ โดยกรอกข้อความให้ถูกต้องและครบถ้วน ปฏิบัติตามขั้นตอนที่กำหนด ระบบจะกำหนดแบบฟอร์มการชำระเงินผ่านเคาน์เตอร์ บมจ. ธนาคารกรุงไทย ให้โดยอัตโนมัติ

5.1.3 พิมพ์แบบฟอร์มการชำระเงินลงในกระดาษ ขนาด A4 จำนวน 1 แผ่น หรือหากไม่มีเครื่องพิมพ์ในขณะนั้น ให้บันทึกข้อมูลเก็บไว้ในรูปแบบ File ลงในสื่อบันทึกข้อมูล

ในกรณีที่ไม่สามารถพิมพ์แบบฟอร์มการชำระเงิน หรือบันทึกข้อมูลได้ ผู้สมัครสอบสามารถเข้าไปพิมพ์แบบฟอร์มการชำระเงิน หรือบันทึกข้อมูลลงในสื่อบันทึกข้อมูลใหม่ได้อีก แต่จะไม่สามารถแก้ไขข้อมูลในการกรอกใบสมัครในครั้งแรกที่สมบูรณ์แล้วได้

5.2 นำแบบฟอร์มการชำระเงินไปชำระเงินเฉพาะที่เคาน์เตอร์ บมจ. ธนาคารกรุงไทย ทุกสาขาทั่วประเทศ ตั้งแต่วันที่ 7 - 28 มกราคม 2565 ภายในเวลาทำการของธนาคาร การรับสมัครสอบจะมีผลสมบูรณ์เมื่อชำระค่าธรรมเนียมในการสมัครสอบเรียบร้อยแล้ว

5.3 ค่าธรรมเนียมในการสมัครสอบ จำนวน 230 บาท ต่อ 1 ตำแหน่ง ซึ่งประกอบด้วย

5.3.1 ค่าธรรมเนียมสอบ จำนวน 200 บาท

5.3.2 ค่าธรรมเนียมธนาคารรวมค่าบริการทางอินเทอร์เน็ต จำนวน 30 บาท

หมายเหตุ ค่าธรรมเนียมในการสมัครสอบ จะไม่จ่ายคืนให้ไม่ว่าในกรณีใด ๆ ทั้งสิ้น

5.4 ผู้สมัครที่ชำระค่าธรรมเนียมสอบในการสมัครสอบแล้ว จะได้รับเลขประจำตัวสอบ โดยจะกำหนดเลขประจำตัวสอบ ตามลำดับของการชำระค่าธรรมเนียมสอบ และสามารถเข้าไปพิมพ์ใบสมัครพร้อมเลขประจำตัวสอบได้ เมื่อกรมศิลปากรได้ประกาศรายชื่อผู้สมัครสอบแข่งขันเรียบร้อยแล้ว กำหนดประกาศรายชื่อผู้สมัครสอบแข่งขัน วันที่ 27 มกราคม 2565

5.5 ใบสมัครที่พิมพ์จากอินเทอร์เน็ต ให้ติดรูปถ่ายหน้าตรงไม่สวมหมวก ไม่สวมแว่นตา ดำ ซึ่งถ่ายไว้ไม่เกิน 1 ปี ขนาด 1 นิ้ว พร้อมลงลายมือชื่อในใบสมัครสอบให้ครบถ้วน และนำมายื่นในวันสอบแข่งขันเพื่อวัดความรู้ความสามารถที่ใช้เฉพาะตำแหน่ง

6. เงื่อนไขในการรับสมัครสอบ

6.1 ผู้สมัครสอบสามารถสมัครสอบได้มากกว่า 1 ตำแหน่ง ในกรณีที่ผู้สมัครสอบเลือกสมัครสอบมากกว่า 1 ตำแหน่ง ผู้สมัครสอบจะได้รับจำนวนแบบฟอร์มการชำระเงินเท่ากับจำนวนตำแหน่งที่เลือกสมัครสอบ

6.2 ผู้สมัครสอบต้องชำระเงินค่าธรรมเนียมในการสมัครสอบให้ครบทุกตำแหน่งที่สมัครสอบ จึงจะมีสิทธิเข้าสอบแข่งขันได้

6.3 ผู้สมัครสอบต้องเป็นผู้มีวุฒิการศึกษาตรงตามคุณสมบัติเฉพาะสำหรับตำแหน่งของผู้มีสิทธิสมัครสอบในข้อ 4.2 (ผู้สมัครสอบสามารถตรวจสอบคุณวุฒิการศึกษาได้ที่ <http://e-accreditation.ocsc.go.th/acc/index.html>) โดยต้องเป็นผู้สำเร็จการศึกษาและได้รับอนุมัติจากผู้มีอำนาจอนุมัติภายในวันปิดรับสมัครสอบ คือ วันที่ 27 มกราคม 2565 ทั้งนี้ การสำเร็จการศึกษาตามหลักสูตรชั้นประกาศนียบัตร หรือปริญญาบัตรของสถานศึกษาใด จะถือตามกฎหมาย กฎ หรือระเบียบเกี่ยวกับการสำเร็จการศึกษา ตามหลักสูตรชั้นประกาศนียบัตร หรือปริญญาบัตรของสถานศึกษานั้นเป็นเกณฑ์

6.4 ผู้สมัครสอบต้องเป็นผู้สอบผ่านการสอบเพื่อวัดความรู้ความสามารถทั่วไปของ ก.พ. ภายในวันปิดรับสมัครสอบวันสุดท้าย (วันที่ 27 มกราคม 2565)

6.5 การสมัครสอบตามขั้นตอนข้างต้น ถือว่าผู้สมัครเป็นผู้ลงลายมือชื่อ และรับรองความถูกต้องของข้อมูลดังกล่าว ตามพระราชบัญญัติว่าด้วยธุรกรรมทางอิเล็กทรอนิกส์ พ.ศ. 2544 และที่แก้ไขเพิ่มเติม พ.ศ. 2551 ดังนั้น หากผู้สมัครจงใจกรอกข้อมูลอันเป็นเท็จ อาจมีความผิดฐานแจ้งความเท็จต่อเจ้าพนักงานตามประมวลกฎหมายอาญา มาตรา 137

6.6 ผู้สมัครสอบต้องรับผิดชอบในการตรวจสอบและรับรองตนเองว่าเป็นผู้มีคุณสมบัติตรงตามประกาศรับสมัครสอบ และต้องกรอกรายละเอียดต่าง ๆ ให้ถูกต้องครบถ้วนตรงตามความเป็นจริง ในกรณีที่มีความผิดพลาดอันเกิดจากผู้สมัคร หรือตรวจสอบว่าเอกสารหลักฐานคุณวุฒิ ซึ่งผู้สมัครสอบนำมายื่นไม่ตรง หรือไม่เป็นไปตามประกาศรับสมัครสอบ กรมศิลปากร จะถือว่าผู้สมัครสอบเป็นผู้ขาดคุณสมบัติในการสมัครสอบครั้งนี้มาตั้งแต่ต้น และจะไม่คืนค่าธรรมเนียมในการสมัครสอบ

7. การประกาศรายชื่อผู้สมัครสอบ วัน เวลา สถานที่ และระเบียบเกี่ยวกับการสอบ

กรมศิลปากร จะประกาศรายชื่อผู้สมัครสอบ วัน เวลา สถานที่ และระเบียบเกี่ยวกับการสอบแข่งขัน เพื่อวัดความรู้ความสามารถที่ใช้เฉพาะตำแหน่ง ในวันที่ 4 กุมภาพันธ์ 2565 ทางเว็บไซต์ <https://finearts.thaijobjob.com> หัวข้อ “ประกาศรายชื่อผู้สมัครสอบแข่งขัน” และหัวข้อ “ประกาศกำหนดวัน เวลา สถานที่ และระเบียบเกี่ยวกับการสอบ”

8. หลักสูตรและวิธีการสอบ

8.1 การสอบแข่งขันเพื่อวัดความรู้ความสามารถที่ใช้เฉพาะตำแหน่ง (คะแนนเต็ม 200 คะแนน)
ผู้สมัครสอบในตำแหน่งใด จะต้องสอบวิชาเฉพาะตำแหน่งนั้น ตามที่ได้กำหนดไว้ในรายละเอียดแนบท้ายประกาศนี้ (เอกสารหมายเลข 9 – 16)

8.2 การสอบแข่งขันเพื่อวัดความเหมาะสมกับตำแหน่ง (คะแนนเต็ม 100 คะแนน)
เป็นการทดสอบเพื่อวัดความเหมาะสมกับตำแหน่งที่จะบรรจุและแต่งตั้ง โดยวิธีสัมภาษณ์ หรือวิธีอื่น เพื่อประเมินความเหมาะสมกับตำแหน่งจากประวัติส่วนตัว ประวัติการศึกษา ประวัติการทำงาน ประสบการณ์ ท่วงทีวาจา อุปนิสัย อารมณ์ ทัศนคติ การปรับตัวเข้ากับผู้ร่วมงาน สังคม และสิ่งแวดล้อม ความคิดริเริ่มสร้างสรรค์ ปฏิภาณไหวพริบ บุคลิกภาพ และพฤติกรรมของผู้สอบแข่งขัน เพื่อให้ได้บุคคลที่มีคุณธรรม จริยธรรม ความรู้ความสามารถ ทักษะ สมรรถนะ และอื่น ๆ ที่จำเป็นสำหรับตำแหน่ง

ทั้งนี้ จะสอบแข่งขันเพื่อวัดความรู้ความสามารถที่ใช้เฉพาะตำแหน่งก่อน และเมื่อสอบผ่านการวัดความรู้ความสามารถที่ใช้เฉพาะตำแหน่งแล้ว จึงจะมีสิทธิเข้าสอบแข่งขันเพื่อวัดความเหมาะสมกับตำแหน่งต่อไป

9. หลักฐานที่ต้องนำมายื่นในวันสอบแข่งขันเพื่อวัดความรู้ความสามารถที่ใช้เฉพาะตำแหน่ง

9.1 ใบสมัครที่พิมพ์จากอินเทอร์เน็ต ให้ติดรูปถ่ายหน้าตรง ไม่สวมหมวก และไม่สวมแว่นตา ถ่ายไว้ไม่เกิน 1 ปี ขนาด 1 นิ้ว และลงลายมือชื่อในใบสมัครให้ครบถ้วน

9.2 สำเนาประกาศนียบัตร สำหรับผู้สมัครสอบตำแหน่งลำดับที่ 1.1.1 – 1.1.5 หรือ สำเนาปริญญาบัตร สำหรับผู้สมัครสอบตำแหน่งลำดับที่ 1.1.6 – 1.1.8 หรือสำเนารับรองฉบับสภามหาวิทยาลัยอนุมัติ และสำเนาระเบียนแสดงผลการเรียน (Transcript of Records) ที่แสดงว่าเป็นผู้มีวุฒิ การศึกษาตรงตามประกาศรับสมัคร โดยจะต้องสำเร็จการศึกษาและได้รับอนุมัติจากผู้อำนาจอนุมัติภายใน วันปิดรับสมัครสอบ จำนวนอย่างละ 1 ฉบับ ทั้งนี้ ผู้ที่จะถือว่าเป็นผู้สำเร็จการศึกษาตามหลักสูตรชั้นประกาศนียบัตร หรือปริญญาบัตรของสถานศึกษาใดนั้น จะถือตามกฎหมาย กฎ หรือระเบียบเกี่ยวกับการสำเร็จการศึกษา ตามหลักสูตรของสถานศึกษานั้น ๆ เป็นเกณฑ์ โดยจะต้องสำเร็จการศึกษาภายในวันปิดรับสมัครสอบ คือ วันที่ 27 มกราคม 2565

9.3 สำเนาใบอนุญาตเป็นผู้ประกอบวิชาชีพวิศวกรรมควบคุมตามที่กฎหมายกำหนด จำนวน 1 ฉบับ เฉพาะผู้สมัครสอบตำแหน่งวิศวกรโยธาปฏิบัติการ

9.4 สำเนาบัตรประจำตัวประชาชน และสำเนาทะเบียนบ้าน อย่างละ 1 ฉบับ

9.5 สำเนาหลักฐานอื่น ๆ เช่น ใบสำคัญการสมรส ใบเปลี่ยนชื่อ-นามสกุล (กรณีชื่อ -นามสกุล ในหลักฐานการสมัครสอบไม่ตรงกัน) เป็นต้น จำนวน 1 ฉบับ

9.6 สำเนาหนังสือรับรองผลการสอบผ่านการวัดความรู้ความสามารถทั่วไป ของ ก.พ. ระดับประกาศนียบัตรวิชาชีพชั้นสูงขึ้นไป สำหรับผู้สมัครสอบตำแหน่งลำดับที่ 1.1.1 – 1.1.5 หรือระดับปริญญาตรีขึ้นไป สำหรับผู้สมัครสอบตำแหน่งลำดับที่ 1.1.6 – 1.1.8 จำนวน 1 ฉบับ

สำเนาเอกสารตามข้อ 9.2 -9.6 ทุกฉบับ ให้ผู้สมัครสอบเขียนรับรองว่า “สำเนาถูกต้อง” ลงชื่อ วันที่ และระบุเลขประจำตัวสอบกำกับไว้มุมด้านบนขวาทุกหน้าของสำเนาเอกสาร แล้วบรรจุใส่ซองขนาด A 4 โดยระบุตำแหน่งที่สมัครสอบ ชื่อ - นามสกุล เลขประจำตัวสอบไว้ที่หน้าซอง แล้วนำมายื่นในวันสอบแข่งขัน เพื่อวัดความรู้ความสามารถที่ใช้เฉพาะตำแหน่ง (กรณีที่สมัครสอบมากกว่า 1 ตำแหน่ง ต้องยื่นใบสมัครสอบและเอกสารตำแหน่งละ 1 ชุด) ในวันสอบแข่งขันเพื่อวัดความรู้ความสามารถที่ใช้เฉพาะตำแหน่ง

หมายเหตุ หลักฐานที่ให้นำมายื่นในวันรายงานตัวเพื่อบรรจุและแต่งตั้งเข้ารับราชการ

1. ใบรับรองแพทย์ซึ่งออกให้ไม่เกิน 1 เดือน ที่แสดงว่าไม่เป็นโรคต้องห้ามตามกฎหมาย ก.พ. ว่าด้วยโรค พ.ศ. 2553 คือ

- วัณโรคในระยะแพร่กระจายเชื้อ
- โรคเท้าช้างในระยะที่ปรากฏอาการเป็นที่รังเกียจแก่สังคม
- โรคติดยาเสพติดให้โทษ
- โรคพิษสุราเรื้อรัง
- โรคติดต่อร้ายแรง หรือโรคเรื้อรังที่ปรากฏอาการเด่นชัด หรือรุนแรง

และเป็นอุปสรรคต่อการปฏิบัติงานในหน้าที่ตามที่ ก.พ. กำหนด

2. เอกสารหลักฐานประกอบการได้รับเงินเพิ่ม (ปัจจัย) ตามประกาศกรมศิลปากร ลงวันที่ 27 กันยายน 2555 เรื่อง กำหนดปัจจัย หลักเกณฑ์ วิธีการ และเงื่อนไข เพื่อกำหนดอัตราเงินเดือน สำหรับคุณวุฒิที่ ก.พ. รับรอง เพื่อบรรจุและแต่งตั้งเป็นข้าราชการพลเรือนสามัญ สังกัดกรมศิลปากร

10. เกณฑ์การตัดสิน

ผู้สอบผ่านการสอบแข่งขันเพื่อวัดความรู้ความสามารถที่ใช้เฉพาะตำแหน่ง จะต้องได้คะแนนไม่ต่ำกว่าร้อยละ 60 และผู้สอบผ่านการสอบแข่งขันเพื่อวัดความเหมาะสมกับตำแหน่ง จะต้องได้คะแนนไม่ต่ำกว่าร้อยละ 60 ทั้งนี้ ให้คำนึงถึงหลักวิชาการวัดผล

11. การขึ้นบัญชีผู้สอบแข่งขันได้

การขึ้นบัญชีผู้สอบแข่งขันได้ จะเรียงตามลำดับคะแนนรวมของผู้สอบผ่านการสอบแข่งขัน เพื่อวัดความรู้ความสามารถที่ใช้เฉพาะตำแหน่งและความเหมาะสมกับตำแหน่งจากมากไปน้อย ในกรณีที่มีคะแนนเท่ากัน ให้ผู้ได้คะแนนการวัดความเหมาะสมกับตำแหน่งมากกว่าอยู่ในลำดับที่ดีกว่า แต่ถ้าคะแนนการวัดความเหมาะสมกับตำแหน่งเท่ากันอีก ให้เรียงลำดับตามเลขประจำตัวสอบแข่งขันจากน้อยไปมาก

บัญชีผู้สอบแข่งขันได้ในครั้งนี้ จะขึ้นบัญชีไว้เป็นเวลาไม่เกิน 2 ปี นับแต่วันประกาศการขึ้นบัญชี แต่ถ้ากรมศิลปากร ได้จัดให้มีการสอบแข่งขันในตำแหน่งเดียวกันกับที่ได้ประกาศรับสมัครในครั้งนี้อีก และได้ประกาศบัญชีผู้สอบแข่งขันได้ใหม่แล้ว บัญชีผู้สอบแข่งขันได้ครั้งนี้เป็นอันยกเลิกไป

12. การบรรจุและแต่งตั้ง

ผู้สอบแข่งขันได้ในตำแหน่งใดจะได้รับการบรรจุแต่งตั้งตามลำดับที่ในบัญชีผู้สอบแข่งขันได้ โดยได้รับเงินเดือนตามคุณวุฒิที่กำหนดเป็นคุณสมบัติเฉพาะสำหรับตำแหน่งนั้น ตามที่ระบุไว้ในข้อ 1.2

13. การคัดเลือก...

13. การคัดเลือกจากบัญชีผู้สอบแข่งขันได้ในตำแหน่งหนึ่งไปขึ้นบัญชีเป็นผู้ได้รับการคัดเลือก
ในตำแหน่งอื่น

กรณีที่ส่วนราชการอื่น มีตำแหน่งว่างในตำแหน่งประเภททั่วไป ระดับปฏิบัติงาน หรือตำแหน่งประเภทวิชาการ ระดับปฏิบัติการ ซึ่งต้องการบุคคลที่มีคุณวุฒิการศึกษาเดียวกัน และมีความรู้ ความสามารถ ทักษะ และสมรรถนะที่เหมือน หรือใกล้เคียงกันกับตำแหน่งที่ได้มีการสอบแข่งขันและขึ้นบัญชีไว้ ส่วนราชการที่มีตำแหน่งว่าง สามารถคัดเลือกจากบัญชีผู้สอบแข่งขันได้ในตำแหน่งที่สอบครั้งนี้ ไปขึ้นบัญชีเป็นผู้ได้รับการคัดเลือกในตำแหน่งอื่นได้ การคัดเลือกไปขึ้นบัญชีเป็นผู้ได้รับการคัดเลือกในตำแหน่งอื่น ให้ถือว่าเป็นการสอบครั้งเดียวกันกับการสอบครั้งนี้ โดยผู้สอบแข่งขันได้มีสิทธิที่จะได้รับการบรรจุได้เพียงครั้งเดียวเท่านั้น

กรมศิลปากร ดำเนินการสอบแข่งขันด้วยความเสมอภาค โปร่งใส และยุติธรรม ดังนั้น หากมี ผู้ใดแอบอ้างว่าสามารถช่วยเหลือให้ท่านสอบแข่งขันได้ หรือมีพฤติกรรมในทำนองเดียวกันนี้ โปรดอย่าได้ หลงเชื่อ และแจ้งให้อธิบดีกรมศิลปากรทราบด้วย

ประกาศ ณ วันที่ 2๘ ธันวาคม พ.ศ. 2564



(นายกิตติพันธ์ พานสุวรรณ)

อธิบดีกรมศิลปากร

การกำหนดปัจจัย หลักเกณฑ์ วิธีการ และเงื่อนไข เพื่อกำหนดอัตราเงินเดือนสำหรับคุณวุฒิที่ ก.พ. รับรอง
เพื่อบรรจุและแต่งตั้งเป็นข้าราชการพลเรือนสามัญ สังกัดกรมศิลปากร
ตำแหน่งนายช่างโยธาปฏิบัติงาน

คุณวุฒิประกาศนียบัตรวิชาชีพชั้นสูง

อัตราเงินเดือนแบบช่วง 11,500 – 12,650 บาท (ค่าต่าง 1,150 บาท)

ค่าต่างของอัตราเงินเดือนแบบช่วงนำมากำหนดเป็นเงินเพิ่ม (ปัจจัย)

ปัจจัยที่	ปัจจัยที่กำหนด (%)	ความหมาย	หลักเกณฑ์ วิธีการ และเงื่อนไข
1	20% (230 บาท)	ลำดับที่ หรือผลคะแนนสอบแข่งขัน หรือ คัดเลือกบรรจุเข้ารับราชการ	ผลการสอบบรรจุเข้ารับราชการอยู่ในลำดับที่ตั้งแต่เปอร์เซ็นต์ไทล์ที่ 90 และมีผลคะแนนรวมไม่ต่ำกว่าร้อยละ 80
2	20% (230 บาท)	ความรู้ความสามารถด้านภาษาต่างประเทศ หรือภาษาท้องถิ่น	1. เป็นผู้จบการศึกษา วุฒิ ปวช. หรือ ปวท. หรือ ปวส. หรือ อนุปริญญา หรือ คุณวุฒಿಯ่างอื่นที่เทียบได้ในระดับเดียวกัน และมีผลคะแนนสอบ TOEFL ตั้งแต่ 400 คะแนนขึ้นไป หรือ คะแนนอื่นที่เทียบได้ โดยใบรับรองผลคะแนนการทดสอบภาษาอังกฤษยังมีอายุการรับรองอยู่ภายในเวลาถึงวันที่ปิดรับสมัครสอบ หรือ 2. เป็นผู้ผ่านการทดสอบภาษาอังกฤษตามที่ส่วนราชการระดับกรม ดำเนินการประเมิน โดยได้คะแนนไม่น้อยกว่าร้อยละ 60 หรือ 3. เป็นผู้ผ่านการทดสอบภาษาท้องถิ่นที่เป็นประโยชน์ต่อการปฏิบัติงาน ในพื้นที่ชัดเจน ถ่องแท้ สามารถสื่อสารทำความเข้าใจได้ โดยผ่านการทดสอบ หรือ ประเมินการทดสอบ หรือ ประเมินจากคณะกรรมการที่ส่วนราชการ กำหนด
3	30% (345 บาท)	ประสบการณ์ในการทำงานที่เกี่ยวข้อง กับตำแหน่งที่บรรจุและแต่งตั้ง	เป็นผู้มีประสบการณ์การทำงานก่อนเข้ารับราชการที่มีลักษณะงาน และ หน้าที่ความรับผิดชอบที่เกี่ยวข้องและเป็นประโยชน์ต่อการทำงาน ไม่น้อยกว่า 2 ปี โดยมีเอกสารรับรอง ซึ่งแสดงประวัติการทำงาน และ หน้าที่ความรับผิดชอบจากหน่วยงานของรัฐ หรือ เอกชน ซึ่งเป็นนิติบุคคล
8	30% (345 บาท)	การบรรจุเข้ารับราชการในตำแหน่ง ประเภททั่วไป ระดับปฏิบัติงาน ในสายงานที่ ก.พ. กำหนด	เป็นผู้ได้รับการบรรจุเข้ารับราชการในสายงานที่ ก.พ. กำหนดไว้

หมายเหตุ การคำนวณจำนวนเงินสำหรับเงินที่ได้เพิ่ม (ปัจจัย) ถ้ามีเศษไม่ถึงสิบบาทให้ปัดเป็นสิบบาท แต่ทั้งนี้ เมื่อรวมทุกปัจจัยแล้ว ต้องไม่เกินขั้นสูงที่ ก.พ. กำหนด

การกำหนดปัจจัย หลักเกณฑ์ วิธีการ และเงื่อนไข เพื่อกำหนดอัตราเงินเดือนสำหรับคุณวุฒิที่ ก.พ. รับรอง
เพื่อบรรจุและแต่งตั้งเป็นข้าราชการพลเรือนสามัญ สังกัดกรมศิลปากร
ตำแหน่งนายช่างไฟฟ้าปฏิบัติงาน

คุณวุฒิประกาศนียบัตรวิชาชีพชั้นสูง

อัตราเงินเดือนแบบช่วง 11,500 – 12,650 บาท (ค่าต่าง 1,150 บาท)

ค่าต่างของอัตราเงินเดือนแบบช่วงนำมากำหนดเป็นเงินเพิ่ม (ปัจจัย)

ปัจจัยที่	ปัจจัยที่กำหนด (%)	ความหมาย	หลักเกณฑ์ วิธีการ และเงื่อนไข
1	20% (230 บาท)	ลำดับที่ หรือผลคะแนนสอบแข่งขัน หรือ คัดเลือกบรรจุเข้ารับราชการ	ผลการสอบบรรจุเข้ารับราชการอยู่ในลำดับที่ตั้งแต่เปอร์เซ็นต์ไทล์ที่ 90 และมีผลคะแนนรวมไม่ต่ำกว่าร้อยละ 80
2	20% (230 บาท)	ความรู้ความสามารถด้านภาษาต่างประเทศ หรือภาษาท้องถิ่น	1. เป็นผู้จบการศึกษา วุฒิ ปวช. หรือ ปวท. หรือ ปวส. หรือ อนุปริญญา หรือ คุณวุฒಿಯ่างอื่นที่เทียบได้ในระดับเดียวกัน และมีผลคะแนนสอบ TOEFL ตั้งแต่ 400 คะแนนขึ้นไป หรือ คะแนนอื่นที่เทียบได้ โดยใบรับรองผลคะแนนการทดสอบภาษาอังกฤษยังมีอายุการรับรองอยู่ภายในเวลา ถึงวันที่ปิดรับสมัครสอบ หรือ 2. เป็นผู้ผ่านการทดสอบภาษาอังกฤษตามที่ส่วนราชการระดับกรม ดำเนินการประเมิน โดยได้คะแนนไม่น้อยกว่าร้อยละ 60 หรือ 3. เป็นผู้ผ่านการทดสอบภาษาท้องถิ่นที่เป็นประโยชน์ต่อการปฏิบัติงาน ในพื้นที่ชัดเจน ถ่องแท้ สามารถสื่อสารทำความเข้าใจได้ โดยผ่านการทดสอบ หรือ ประเมินการทดสอบ หรือ ประเมินจากคณะกรรมการที่ส่วนราชการ กำหนด
3	40% (460 บาท)	ประสบการณ์ในการทำงานที่เกี่ยวข้อง กับตำแหน่งที่บรรจุและแต่งตั้ง	เป็นผู้มีประสบการณ์การทำงานก่อนเข้ารับราชการที่มีลักษณะงาน และ หน้าที่ความรับผิดชอบที่เกี่ยวข้องและเป็นประโยชน์ต่อการทำงาน ไม่น้อยกว่า 2 ปี โดยมีเอกสารรับรอง ซึ่งแสดงประวัติการทำงาน และ หน้าที่ความรับผิดชอบจากหน่วยงานของรัฐ หรือ เอกชน ซึ่งเป็นนิติบุคคล
8	20% (230 บาท)	การบรรจุเข้ารับราชการในตำแหน่ง ประเภททั่วไป ระดับปฏิบัติงาน ในสายงานที่ ก.พ. กำหนด	เป็นผู้ได้รับการบรรจุเข้ารับราชการในสายงานที่ ก.พ. กำหนดไว้

หมายเหตุ การคำนวณจำนวนเงินสำหรับเงินที่ได้เพิ่ม (ปัจจัย) ถ้ามีเศษไม่ถึงสิบบาทให้ปัดเป็นสิบบาท แต่ทั้งนี้ เมื่อรวมทุกปัจจัยแล้ว ต้องไม่เกินขั้นสูงที่ ก.พ. กำหนด

การกำหนดปัจจัย หลักเกณฑ์ วิธีการ และเงื่อนไข เพื่อกำหนดอัตราเงินเดือนสำหรับคุณวุฒิที่ ก.พ. รับรอง
เพื่อบรรจุและแต่งตั้งเป็นข้าราชการพลเรือนสามัญ สังกัดกรมศิลปากร
ตำแหน่งเจ้าพนักงานธุรการปฏิบัติงาน

คุณวุฒิประกาศนียบัตรวิชาชีพชั้นสูง

อัตราเงินเดือนแบบช่วง 11,500 – 12,650 บาท (ค่าต่าง 1,150 บาท)

ค่าต่างของอัตราเงินเดือนแบบช่วงนำมากำหนดเป็นเงินเพิ่ม (ปัจจัย)

ปัจจัยที่	ปัจจัยที่กำหนด (%)	ความหมาย	หลักเกณฑ์ วิธีการ และเงื่อนไข
1	20% (230 บาท)	ลำดับที่ หรือผลคะแนนสอบแข่งขัน หรือ คัดเลือกบรรจุเข้ารับราชการ	ผลการสอบบรรจุเข้ารับราชการอยู่ในลำดับที่ตั้งแต่เปอร์เซ็นต์ไทล์ที่ 90 และมีผลคะแนนรวมไม่ต่ำกว่าร้อยละ 80
2	20% (230 บาท)	ความรู้ความสามารถด้านภาษาต่างประเทศ หรือภาษาท้องถิ่น	1. เป็นผู้จบการศึกษา วุฒิ ปวช. หรือ ปวท. หรือ ปวส. หรือ อนุปริญญา หรือ คุณวุฒಿಯ่างอื่นที่เทียบได้ในระดับเดียวกัน และมีผลคะแนนสอบ TOEFL ตั้งแต่ 400 คะแนนขึ้นไป หรือ คะแนนอื่นที่เทียบได้ โดยใบรับรองผลคะแนนการทดสอบภาษาอังกฤษยังมีอายุการรับรองอยู่ภายในเวลา ถึงวันที่ปิดรับสมัครสอบ หรือ 2. เป็นผู้ผ่านการทดสอบภาษาอังกฤษตามที่ส่วนราชการระดับกรม ดำเนินการประเมิน โดยได้คะแนนไม่น้อยกว่าร้อยละ 60 หรือ 3. เป็นผู้ผ่านการทดสอบภาษาท้องถิ่นที่เป็นประโยชน์ต่อการปฏิบัติงาน ในพื้นที่ชัดเจน ถ่องแท้ สามารถสื่อสารทำความเข้าใจได้ โดยผ่านการทดสอบ หรือ ประเมินการทดสอบ หรือ ประเมินจากคณะกรรมการที่ส่วนราชการ กำหนด
3	40% (460 บาท)	ประสบการณ์ในการทำงานที่เกี่ยวข้อง กับตำแหน่งที่บรรจุและแต่งตั้ง	เป็นผู้มีประสบการณ์การทำงานก่อนเข้ารับราชการที่มีลักษณะงาน และ หน้าที่ความรับผิดชอบที่เกี่ยวข้องและเป็นประโยชน์ต่อการทำงาน ไม่น้อยกว่า 2 ปี โดยมีเอกสารรับรอง ซึ่งแสดงประวัติการทำงาน และ หน้าที่ความรับผิดชอบจากหน่วยงานของรัฐ หรือ เอกชน ซึ่งเป็นนิติบุคคล
6	20% (230 บาท)	ผลงาน หรือการได้รับรางวัลระดับชาติ หรือ ระดับนานาชาติ ก่อนการได้รับการบรรจุและแต่งตั้ง	เป็นผู้ได้รับประกาศนียบัตร หรือ ประกาศเกียรติคุณ ซึ่งได้รับรางวัล ระดับชาติ หรือ ระดับนานาชาติ จากหน่วยงานภาครัฐ หรือ ภาคเอกชน

หมายเหตุ การคำนวณจำนวนเงินสำหรับเงินที่ได้เพิ่ม (ปัจจัย) ถ้ามีเศษไม่ถึงสิบบาทให้ปัดเป็นสิบบาท แต่ทั้งนี้ เมื่อรวมทุกปัจจัยแล้ว ต้องไม่เกินขั้นสูงที่ ก.พ. กำหนด

การกำหนดปัจจัย หลักเกณฑ์ วิธีการ และเงื่อนไข เพื่อกำหนดอัตราเงินเดือนสำหรับคุณวุฒิที่ ก.พ. รับรอง
เพื่อบรรจุและแต่งตั้งเป็นข้าราชการพลเรือนสามัญ สังกัดกรมศิลปากร
ตำแหน่งเจ้าพนักงานพิพิธภัณฑสถานปฏิบัติงาน

คุณวุฒิประกาศนียบัตรวิชาชีพชั้นสูง

อัตราเงินเดือนแบบช่วง 11,500 – 12,650 บาท (ค่าต่าง 1,150 บาท)

ค่าต่างของอัตราเงินเดือนแบบช่วงนำมากำหนดเป็นเงินเพิ่ม (ปัจจัย)

ปัจจัยที่	ปัจจัยที่กำหนด (%)	ความหมาย	หลักเกณฑ์ วิธีการ และเงื่อนไข
1	30% (345 บาท)	ลำดับที่ หรือผลคะแนนสอบแข่งขัน หรือ คัดเลือกบรรจุเข้ารับราชการ	ผลการสอบบรรจุเข้ารับราชการอยู่ในลำดับที่ตั้งแต่เปอร์เซ็นต์ไทล์ที่ 90 และมีผลคะแนนรวมไม่ต่ำกว่าร้อยละ 80
2	30% (345 บาท)	ความรู้ความสามารถด้านภาษาต่างประเทศ หรือภาษาท้องถิ่น	1. เป็นผู้จบการศึกษา วุฒิ ปวช. หรือ ปวท. หรือ ปวส. หรือ อนุปริญญา หรือ คุณวุฒิอย่างอื่นที่เทียบได้ในระดับเดียวกัน และมีผลคะแนนสอบ TOEFL ตั้งแต่ 400 คะแนนขึ้นไป หรือ คะแนนอื่นที่เทียบได้ โดยใบรับรองผลคะแนนการทดสอบภาษาอังกฤษยังมีอายุการรับรองอยู่ภายในเวลาถึงวันที่ปิดรับสมัครสอบ หรือ 2. เป็นผู้ผ่านการทดสอบภาษาอังกฤษตามที่ส่วนราชการระดับกรม ดำเนินการประเมิน โดยได้คะแนนไม่น้อยกว่าร้อยละ 60 หรือ 3. เป็นผู้ผ่านการทดสอบภาษาท้องถิ่นที่เป็นประโยชน์ต่อการปฏิบัติงาน ในพื้นที่ชัดเจน ถ่องแท้ สามารถสื่อสารทำความเข้าใจได้ โดยผ่านการทดสอบ หรือ ประเมินการทดสอบ หรือ ประเมินจากคณะกรรมการที่ส่วนราชการ กำหนด
3	30% (345 บาท)	ประสบการณ์ในการทำงานที่เกี่ยวข้อง กับตำแหน่งที่บรรจุและแต่งตั้ง	เป็นผู้มีประสบการณ์การทำงานก่อนเข้ารับราชการที่มีลักษณะงาน และ หน้าที่ความรับผิดชอบที่เกี่ยวข้องและเป็นประโยชน์ต่อการทำงาน ไม่น้อยกว่า 2 ปี โดยมีเอกสารรับรอง ซึ่งแสดงประวัติการทำงาน และ หน้าที่ความรับผิดชอบจากหน่วยงานของรัฐ หรือ เอกชน ซึ่งเป็นนิติบุคคล
7	10% (115 บาท)	การมีคุณวุฒิการศึกษาที่เทียบได้ในระดับ เดียวกันมากกว่า 1 คุณวุฒิ	เป็นผู้ได้รับคุณวุฒิเพิ่มเติมจากคุณวุฒิที่ใช้ในการบรรจุและแต่งตั้ง และคุณวุฒิที่มีเพิ่มขึ้นนั้น ทำให้เกิดประโยชน์ต่อการปฏิบัติงาน

หมายเหตุ การคำนวณจำนวนเงินสำหรับเงินที่ได้เพิ่ม (ปัจจัย) ถ้ามีเศษไม่ถึงสิบบาทให้ปัดเป็นสิบบาท แต่ทั้งนี้ เมื่อรวมทุกปัจจัยแล้ว ต้องไม่เกินขั้นสูงที่ ก.พ. กำหนด

การกำหนดปัจจัย หลักเกณฑ์ วิธีการ และเงื่อนไข เพื่อกำหนดอัตราเงินเดือนสำหรับคุณวุฒิที่ ก.พ. รับรอง
เพื่อบรรจุและแต่งตั้งเป็นข้าราชการพลเรือนสามัญ สังกัดกรมศิลปากร
ตำแหน่งเจ้าพนักงานห้องสมุดปฏิบัติงาน

คุณวุฒิประกาศนียบัตรวิชาชีพชั้นสูง

อัตราเงินเดือนแบบช่วง 11,500 – 12,650 บาท (ค่าต่าง 1,150 บาท)

ค่าต่างของอัตราเงินเดือนแบบช่วงนำมากำหนดเป็นเงินเพิ่ม (ปัจจัย)

ปัจจัยที่	ปัจจัยที่กำหนด (%)	ความหมาย	หลักเกณฑ์ วิธีการ และเงื่อนไข
1	30% (345 บาท)	ลำดับที่ หรือผลคะแนนสอบแข่งขัน หรือ คัดเลือกบรรจุเข้ารับราชการ	ผลการสอบบรรจุเข้ารับราชการอยู่ในลำดับที่ตั้งแต่เปอร์เซ็นต์ไทล์ที่ 90 และมีผลคะแนนรวมไม่ต่ำกว่าร้อยละ 80
2	20% (230 บาท)	ความรู้ความสามารถด้านภาษาต่างประเทศ หรือภาษาท้องถิ่น	1. เป็นผู้จบการศึกษา วุฒิ ปวช. หรือ ปวท. หรือ ปวส. หรือ อนุปริญญา หรือ คุณวุฒಿಯ่างอื่นที่เทียบได้ในระดับเดียวกัน และมีผลคะแนนสอบ TOEFL ตั้งแต่ 400 คะแนนขึ้นไป หรือ คะแนนอื่นที่เทียบได้ โดยไปรับรองผลคะแนนการทดสอบภาษาอังกฤษยังมีอายุการรับรองอยู่ภายในเวลาถึงวันที่ปิดรับสมัครสอบ หรือ 2. เป็นผู้ผ่านการทดสอบภาษาอังกฤษตามที่ส่วนราชการระดับกรม ดำเนินการประเมิน โดยได้คะแนนไม่น้อยกว่าร้อยละ 60 หรือ 3. เป็นผู้ผ่านการทดสอบภาษาท้องถิ่นที่เป็นประโยชน์ต่อการปฏิบัติงาน ในพื้นที่ชัดเจน ถ่องแท้ สามารถสื่อสารทำความเข้าใจได้ โดยผ่านการทดสอบ หรือ ประเมินการทดสอบ หรือ ประเมินจากคณะกรรมการที่ส่วนราชการ กำหนด
3	30% (345 บาท)	ประสบการณ์ในการทำงานที่เกี่ยวข้อง กับตำแหน่งที่บรรจุและแต่งตั้ง	เป็นผู้มีประสบการณ์การทำงานก่อนเข้ารับราชการที่มีลักษณะงาน และ หน้าที่ความรับผิดชอบที่เกี่ยวข้องและเป็นประโยชน์ต่อการทำงาน ไม่น้อยกว่า 2 ปี โดยมีเอกสารรับรอง ซึ่งแสดงประวัติการทำงาน และ หน้าที่ความรับผิดชอบจากหน่วยงานของรัฐ หรือ เอกชน ซึ่งเป็นนิติบุคคล
7	20% (230 บาท)	การมีคุณวุฒิการศึกษาที่เทียบได้ในระดับ เดียวกันมากกว่า 1 คุณวุฒิ	เป็นผู้ได้รับคุณวุฒิเพิ่มเติมจากคุณวุฒิที่ใช้ในการบรรจุและแต่งตั้ง และคุณวุฒิที่มีเพิ่มขึ้นนั้น ทำให้เกิดประโยชน์ต่อการปฏิบัติงาน

หมายเหตุ การคำนวณจำนวนเงินสำหรับเงินที่ได้เพิ่ม (ปัจจัย) ถ้ามีเศษไม่ถึงสิบบาทให้ปัดเป็นสิบบาท
แต่ทั้งนี้ เมื่อรวมทุกปัจจัยแล้ว ต้องไม่เกินขั้นสูงที่ ก.พ. กำหนด

๕๗๓

การกำหนดปัจจัย หลักเกณฑ์ วิธีการ และเงื่อนไข เพื่อกำหนดอัตราเงินเดือนสำหรับคุณวุฒิที่ ก.พ. รับรอง
เพื่อบรรจุและแต่งตั้งเป็นข้าราชการพลเรือนสามัญ สังกัดกรมศิลปากร
ตำแหน่งนักอักษรศาสตร์ปฏิบัติการ (ด้านจารีตประเพณี)

คุณวุฒิปริญญาตรี หรือคุณวุฒิอย่างอื่นที่เทียบได้ในระดับเดียวกัน

อัตราเงินเดือนแบบช่วง 15,000 – 16,500 บาท (ค่าต่าง 1,500 บาท)

ค่าต่างของอัตราเงินเดือนแบบช่วงนำมากำหนดเป็นเงินเพิ่ม (ปัจจัย)

ปัจจัยที่	ปัจจัยที่กำหนด (%)	ความหมาย	หลักเกณฑ์ วิธีการ และเงื่อนไข
1	20% (300 บาท)	ลำดับที่ หรือผลคะแนนสอบแข่งขัน หรือ คัดเลือกบรรจุเข้ารับราชการ	ผลการสอบบรรจุเข้ารับราชการอยู่ในลำดับที่ตั้งแต่เปอร์เซ็นต์ไทล์ที่ 90 และมีผลคะแนนรวมไม่ต่ำกว่าร้อยละ 80
2	30% (450 บาท)	ความรู้ความสามารถด้านภาษาต่างประเทศ หรือภาษาท้องถิ่น	1. เป็นผู้จบการศึกษาวุฒิปริญญาตรี หรือ ปริญญาโท หรือ ปริญญาเอก หรือ คุณวุฒิอย่างอื่นที่เทียบได้ในระดับเดียวกันจากต่างประเทศ หรือ 2. เป็นผู้จบการศึกษาวุฒิปริญญาตรี หรือ ปริญญาโท หรือ ปริญญาเอก หรือ คุณวุฒิอย่างอื่นที่เทียบได้ในระดับเดียวกันในประเทศ และมีผลคะแนนสอบ TOEFL ตั้งแต่ 500 คะแนนขึ้นไป หรือ คะแนนอื่นที่เทียบได้ โดยใบรับรองผลคะแนนการทดสอบภาษาอังกฤษยังมีอายุการรับรอง อยู่ภายในเวลาถึงวันที่ปีได้รับสมัครสอบ หรือ 3. เป็นผู้ผ่านการทดสอบภาษาท้องถิ่นที่เป็นประโยชน์ต่อการปฏิบัติงาน ในพื้นที่ชัดเจน ถ่องแท้ สามารถสื่อสารทำความเข้าใจได้ โดยผ่านการทดสอบ หรือ ประเมินการทดสอบ หรือ ประเมินจากคณะกรรมการที่ส่วนราชการ กำหนด
3	30% (450 บาท)	ประสบการณ์ในการทำงานที่เกี่ยวข้อง กับตำแหน่งที่บรรจุและแต่งตั้ง	เป็นผู้มีประสบการณ์การทำงานก่อนเข้ารับราชการที่มีลักษณะงาน และหน้าที่ความรับผิดชอบที่เกี่ยวข้องและเป็นประโยชน์ต่อการทำงาน ไม่น้อยกว่า 2 ปี โดยมีเอกสารรับรอง ซึ่งแสดงประวัติการทำงาน และ หน้าที่ความรับผิดชอบจากหน่วยงานของรัฐ หรือ เอกชน ซึ่งเป็นนิติบุคคล
5	20% (300 บาท)	ความขาดแคลนผู้ปฏิบัติงาน ในบางสายงานของส่วนราชการ	เป็นตำแหน่งที่ขาดแคลนหาผู้มาบรรจุยาก

หมายเหตุ การคำนวณจำนวนเงินสำหรับเงินที่ได้เพิ่ม (ปัจจัย) ถ้ามีเศษไม่ถึงสิบบาทให้ปัดเป็นสิบบาท

แต่ทั้งนี้ เมื่อรวมทุกปัจจัยแล้ว ต้องไม่เกินขั้นสูงที่ ก.พ. กำหนด

๒๖๓

การกำหนดปัจจัย หลักเกณฑ์ วิธีการ และเงื่อนไข เพื่อกำหนดอัตราเงินเดือนสำหรับคุณวุฒิที่ ก.พ. รับรอง
เพื่อบรรจุและแต่งตั้งเป็นข้าราชการพลเรือนสามัญ สังกัดกรมศิลปากร
ตำแหน่งนักอักษรศาสตร์ปฏิบัติการ (ด้านการแปลและเรียบเรียง) (ภาษาฝรั่งเศส)

คุณวุฒิปริญญาตรี หรือคุณวุฒิอย่างอื่นที่เทียบได้ในระดับเดียวกัน

อัตราเงินเดือนแบบช่วง 15,000 – 16,500 บาท (ค่าต่าง 1,500 บาท)

ค่าต่างของอัตราเงินเดือนแบบช่วงนำมากำหนดเป็นเงินเพิ่ม (ปัจจัย)

ปัจจัยที่	ปัจจัยที่กำหนด (%)	ความหมาย	หลักเกณฑ์ วิธีการ และเงื่อนไข
1	20% (300 บาท)	ลำดับที่ หรือผลคะแนนสอบแข่งขัน หรือ คัดเลือกบรรจุเข้ารับราชการ	ผลการสอบบรรจุเข้ารับราชการอยู่ในลำดับที่ตั้งแต่เปอร์เซ็นต์ไทล์ที่ 90 และมีผลคะแนนรวมไม่ต่ำกว่าร้อยละ 80
2	30% (450 บาท)	ความรู้ความสามารถด้านภาษาต่างประเทศ หรือภาษาท้องถิ่น	1. เป็นผู้จบการศึกษาวุฒิปริญญาตรี หรือ ปริญญาโท หรือ ปริญญาเอก หรือ คุณวุฒิอย่างอื่นที่เทียบได้ในระดับเดียวกันจากต่างประเทศ หรือ 2. เป็นผู้จบการศึกษาวุฒิปริญญาตรี หรือ ปริญญาโท หรือ ปริญญาเอก หรือ คุณวุฒิอย่างอื่นที่เทียบได้ในระดับเดียวกันในประเทศ และมีผลคะแนนสอบ TOEFL ตั้งแต่ 500 คะแนนขึ้นไป หรือ คะแนนอื่นที่เทียบได้ โดยใบรับรองผลคะแนนการทดสอบภาษาอังกฤษยังมีอายุการรับรอง อยู่ภายในเวลาถึงวันที่ปีได้รับสมัครสอบ หรือ 3. เป็นผู้ผ่านการทดสอบภาษาท้องถิ่นที่เป็นประโยชน์ต่อการปฏิบัติงาน ในพื้นที่ชัดเจน ถ่องแท้ สามารถสื่อสารทำความเข้าใจได้ โดยผ่านการทดสอบ หรือ ประเมินการทดสอบ หรือ ประเมินจากคณะกรรมการที่ส่วนราชการ กำหนด
3	30% (450 บาท)	ประสบการณ์ในการทำงานที่เกี่ยวข้อง กับตำแหน่งที่บรรจุและแต่งตั้ง	เป็นผู้มีประสบการณ์การทำงานก่อนเข้ารับราชการที่มีลักษณะงาน และ หน้าที่ความรับผิดชอบที่เกี่ยวข้องและเป็นประโยชน์ต่อการทำงาน ไม่น้อยกว่า 2 ปี โดยมีเอกสารรับรอง ซึ่งแสดงประวัติการทำงาน และ หน้าที่ความรับผิดชอบจากหน่วยงานของรัฐ หรือ เอกชน ซึ่งเป็นนิติบุคคล
5	20% (300 บาท)	ความขาดแคลนผู้ปฏิบัติงาน ในบางสายงานของส่วนราชการ	เป็นตำแหน่งที่ขาดแคลนหาผู้มาบรรจุยาก

หมายเหตุ การคำนวณจำนวนเงินสำหรับเงินที่ได้เพิ่ม (ปัจจัย) ถ้ามีเศษไม่ถึงสิบบาทให้ปัดเป็นสิบบาท
แต่ทั้งนี้ เมื่อรวมทุกปัจจัยแล้ว ต้องไม่เกินขั้นสูงที่ ก.พ. กำหนด

๕/๖๗

การกำหนดปัจจัย หลักเกณฑ์ วิธีการ และเงื่อนไข เพื่อกำหนดอัตราเงินเดือนสำหรับคุณวุฒิที่ ก.พ. รับรอง
เพื่อบรรจุและแต่งตั้งเป็นข้าราชการพลเรือนสามัญ สังกัดกรมศิลปากร
ตำแหน่งวิศวกรโยธาปฏิบัติการ

คุณวุฒิปริญญาตรี หรือคุณวุฒิอย่างอื่นที่เทียบได้ในระดับเดียวกัน

อัตราเงินเดือนแบบช่วง 15,000 – 16,500 บาท (ค่าต่าง 1,500 บาท)

ค่าต่างของอัตราเงินเดือนแบบช่วงนำมากำหนดเป็นเงินเพิ่ม (ปัจจัย)

ปัจจัยที่	ปัจจัยที่กำหนด (%)	ความหมาย	หลักเกณฑ์ วิธีการ และเงื่อนไข
2	20% (300 บาท)	ความรู้ความสามารถด้านภาษาต่างประเทศหรือภาษาท้องถิ่น	1. เป็นผู้จบการศึกษาคุณวุฒิปริญญาตรี หรือ ปริญญาโท หรือ ปริญญาเอก หรือ คุณวุฒิอย่างอื่นที่เทียบได้ในระดับเดียวกันจากต่างประเทศ หรือ 2. เป็นผู้จบการศึกษาคุณวุฒิปริญญาตรี หรือ ปริญญาโท หรือ ปริญญาเอก หรือ คุณวุฒิอย่างอื่นที่เทียบได้ในระดับเดียวกันในประเทศ และมีผลคะแนนสอบ TOEFL ตั้งแต่ 500 คะแนนขึ้นไป หรือ คะแนนอื่นที่เทียบได้ โดยใบรับรองผลคะแนนการทดสอบภาษาอังกฤษยังมีอายุการรับรองอยู่ภายในเวลาถึงวันที่ปีได้รับสมัครสอบ หรือ 3. เป็นผู้ผ่านการทดสอบภาษาท้องถิ่นที่เป็นประโยชน์ต่อการปฏิบัติงานในพื้นที่ชัดเจน ถ่องแท้ สามารถสื่อสารทำความเข้าใจได้ โดยผ่านการทดสอบ หรือ ประเมินการทดสอบ หรือ ประเมินจากคณะกรรมการที่ส่วนราชการกำหนด
3	30% (450 บาท)	ประสบการณ์ในการทำงานที่เกี่ยวข้องกับตำแหน่งที่บรรจุและแต่งตั้ง	เป็นผู้มีประสบการณ์การทำงานก่อนเข้ารับราชการที่มีลักษณะงาน และหน้าที่ความรับผิดชอบที่เกี่ยวข้องและเป็นประโยชน์ต่อการทำงาน ไม่น้อยกว่า 2 ปี โดยมีเอกสารรับรอง ซึ่งแสดงประวัติการทำงาน และหน้าที่ความรับผิดชอบจากหน่วยงานของรัฐ หรือ เอกชน ซึ่งเป็นนิติบุคคล
4	20% (300 บาท)	ใบประกอบวิชาชีพ	เป็นผู้ได้รับใบประกอบวิชาชีพวิศวกรรมควบคุมระดับสามัญ หรือ ระดับวุฒิ หรือ เป็นผู้ได้รับใบประกอบวิชาชีพผู้ตรวจสอบอาคารจากกรมโยธาธิการและผังเมือง
8	30% (450 บาท)	การบรรจุเข้ารับราชการในตำแหน่งประเภทวิชาการ ระดับปฏิบัติการในสายงานที่ ก.พ. กำหนด	เป็นผู้ได้รับการบรรจุเข้ารับราชการในสายงานที่ ก.พ. กำหนดไว้ ตามหนังสือสำนักงาน ก.พ. ส่วนที่ 1008.1/ว 31 ลงวันที่ 17 กันยายน 2553

หมายเหตุ การคำนวณจำนวนเงินสำหรับเงินที่ได้เพิ่ม (ปัจจัย) ถ้ามีเศษไม่ถึงสิบบาทให้ปัดเป็นสิบบาท แต่ทั้งนี้ เมื่อรวมทุกปัจจัยแล้ว ต้องไม่เกินขั้นสูงที่ ก.พ. กำหนด

5/17

ตำแหน่งนายช่างโยธาปฏิบัติงาน

ลักษณะงานที่ปฏิบัติ

ปฏิบัติงานในฐานะผู้ปฏิบัติงานระดับต้น ซึ่งไม่จำเป็นต้องใช้ผู้สำเร็จการศึกษาระดับปฏิบัติงานด้านช่างโยธา ตามแนวทาง แบบอย่าง ขั้นตอน และวิธีการที่ชัดเจน ภายใต้การกำกับ แนะนำ ตรวจสอบ และปฏิบัติงานอื่นตามที่ได้รับมอบหมาย

โดยมีลักษณะงานที่ปฏิบัติในด้านต่างๆ ดังนี้

1. ด้านการปฏิบัติการ

- (1) สำรวจ ออกแบบ เขียนแบบ ก่อสร้าง บำรุงรักษาโครงการก่อสร้างต่าง ๆ เพื่อให้ตรงตามหลักวิชาช่างตามความต้องการของหน่วยงาน และงบประมาณที่ได้รับ
- (2) ตรวจสอบ แก่ไข และกำหนดรายละเอียดของงานให้ตรงกับแบบรูปและรายการ เพื่อให้การดำเนินงานเป็นไปอย่างมีประสิทธิภาพ
- (3) ถอดแบบ เพื่อสำรวจปริมาณวัสดุที่ใช้ตามหลักวิชาช่าง เพื่อประมาณราคาก่อสร้าง
- (4) ควบคุมงานก่อสร้าง งานปรับปรุง และซ่อมแซม หรือตรวจการจ้างตามที่ได้รับมอบหมาย พร้อมรายงานความก้าวหน้าของงาน เพื่อให้เป็นไปตามระเบียบที่กำหนด
- (5) รวบรวมและจัดเก็บข้อมูล เพื่อการศึกษา วิเคราะห์ วิจัยในงานด้านช่าง

2. ด้านการบริการ

- (1) ให้คำปรึกษาแนะนำ ตอบปัญหาและฝึกอบรมเกี่ยวกับงานโยธาที่ตนรับผิดชอบแก่ผู้ได้บังคับบัญชา หรือเจ้าหน้าที่ระดับรองลงมา หน่วยงานราชการเอกชน หรือประชาชนทั่วไป เพื่อผู้สนใจได้รับทราบข้อมูล ความรู้ต่าง ๆ และมีทักษะเหมาะสมแก่การปฏิบัติงาน
- (2) ติดต่อประสานกับหน่วยงาน หรือเจ้าหน้าที่ที่เกี่ยวข้อง เพื่อให้การดำเนินงานเป็นไปอย่างมีประสิทธิภาพและปฏิบัติหน้าที่อื่นที่เกี่ยวข้องตามที่ได้รับมอบหมาย

คุณสมบัติเฉพาะสำหรับตำแหน่ง

ได้รับประกาศนียบัตรวิชาชีพชั้นสูง หรืออนุปริญญาหลักสูตร 3 ปี ต่อจากประกาศนียบัตรประโยคมัธยมศึกษาตอนปลายหรือเทียบเท่า หรือคุณวุฒิอย่างอื่นที่เทียบได้ในระดับเดียวกัน ในสาขาวิชาโยธา สาขาวิชาสำรวจ หรือสาขาวิชาการก่อสร้าง และเป็นผู้สอบผ่านการวัดความรู้ความสามารถทั่วไประดับประกาศนียบัตรวิชาชีพชั้นสูงขึ้นไป ของ ก.พ.

หลักสูตรและวิธีการสอบแข่งขันเพื่อวัดความรู้ความสามารถที่ใช้เฉพาะตำแหน่ง

ทดสอบความรู้ความสามารถที่ใช้เฉพาะตำแหน่ง โดยวิธีการสอบข้อเขียน (คะแนนเต็ม 200 คะแนน) ดังนี้

1. ความรู้ความสามารถในการปฏิบัติงานด้านช่างโยธา เช่น การออกแบบ การก่อสร้าง การควบคุม การสำรวจ และการเขียนแบบ
2. การคำนวณแบบและประมาณราคาด้านช่างโยธา

.....ศรภม

ตำแหน่งนายช่างไฟฟ้าปฏิบัติงาน

ลักษณะงานที่ปฏิบัติ

ปฏิบัติงานในฐานะผู้ปฏิบัติงานระดับต้น ซึ่งไม่จำเป็นต้องใช้ผู้สำเร็จการศึกษาระดับปฏิบัติงานด้านช่างไฟฟ้า ตามแนวทาง แบบอย่าง ขั้นตอน และวิธีการที่ชัดเจน ภายใต้การกำกับ แนะนำ ตรวจสอบ และปฏิบัติงานอื่นตามที่ได้รับมอบหมาย

โดยมีลักษณะงานที่ปฏิบัติในด้านต่างๆ ดังนี้

1. ด้านการปฏิบัติการ

(1) สำรวจ เขียนแบบ ประมาณการ ติดตั้ง ซ่อม ประดิษฐ์ ดัดแปลง ปรับปรุง ควบคุมการใช้งาน ดูแลบำรุงรักษา และใช้งานเครื่องมือ อุปกรณ์ เครื่องจักรกลไฟฟ้า ระบบไฟฟ้า ระบบเครื่องปรับอากาศ ระบบไฟฟ้าสื่อสารและโทรคมนาคม ระบบสารสนเทศ ระบบควบคุมอัตโนมัติ ระบบอิเล็กทรอนิกส์ ระบบคอมพิวเตอร์ รับส่งข้อมูลข่าวสาร ในภารกิจที่เกี่ยวข้อง เพื่อให้สามารถใช้งานได้อย่างต่อเนื่องและมีประสิทธิภาพ ตอบสนองความต้องการของหน่วยงานภายในและภายนอก

(2) จัดทำทะเบียน รวบรวม และเก็บข้อมูลทางสถิติของการทำงาน เพื่อวางแผนบำรุงรักษา

(3) เปรียบเทียบค่ามาตรฐานตามภารกิจที่เกี่ยวข้องเพื่อใช้ในการออกใบรับรองตามที่หน่วยงานหรือกฎหมายกำหนด

2. ด้านการบริการ

(1) ให้คำแนะนำ ตอบปัญหา แก้ไขปัญหาให้แก่ผู้ใช้งานและผู้รับบริการ ทั้งภายในและภายนอกหน่วยงาน เพื่อให้สามารถใช้งานได้ถูกต้องและมีประสิทธิภาพ

(2) ประสานแลกเปลี่ยนความรู้และข้อมูลต่างๆ ทั้งภายในและภายนอกหน่วยงาน เพื่อประกอบการปฏิบัติงานได้อย่างครอบคลุม และมีประสิทธิภาพ

คุณสมบัติเฉพาะสำหรับตำแหน่ง

ได้รับประกาศนียบัตรวิชาชีพชั้นสูง หรืออนุปริญญาหลักสูตร 3 ปี ต่อจากประกาศนียบัตรประโยคมัธยมศึกษาตอนปลายหรือเทียบเท่า หรือคุณวุฒิอย่างอื่นที่เทียบได้ในระดับเดียวกัน ในสาขาวิชาไฟฟ้ากำลังหรือสาขาวิชาอิเล็กทรอนิกส์ และเป็นผู้สอบผ่านความรู้ความสามารถทั่วไป ระดับประกาศนียบัตรวิชาชีพชั้นสูงขึ้นไป ของ ก.พ.

ค.พ.ท.

หลักสูตรและวิธีการสอบแข่งขันเพื่อวัดความรู้ความสามารถที่ใช้เฉพาะตำแหน่ง

ทดสอบความรู้ความสามารถที่ใช้เฉพาะตำแหน่ง โดยวิธีการสอบข้อเขียน (คะแนนเต็ม 200 คะแนน) ดังนี้

1. ความรู้พื้นฐานไฟฟ้าและอิเล็กทรอนิกส์
2. ความรู้เกี่ยวกับวงจรไฟฟ้าเบื้องต้น มิเตอร์ไฟฟ้า
3. ความรู้เกี่ยวกับการซ่อมบำรุงรักษาระบบเครื่องปรับอากาศ
4. ความเข้าใจในสัญลักษณ์ต่าง ๆ ในระบบไฟฟ้าอาคาร
5. ความรู้ด้านการประหยัดพลังงานในอาคาร สำนักงาน
6. ความรู้เบื้องต้นเกี่ยวกับระบบควบคุมทางไฟฟ้า
7. ความรู้เกี่ยวกับการตรวจวัดทางไฟฟ้า
8. ความรู้เกี่ยวกับการป้องกันระบบไฟฟ้ากำลัง

..... *Am*

ตำแหน่งเจ้าพนักงานธุรการปฏิบัติงาน

ลักษณะงานที่ปฏิบัติ

ปฏิบัติงานในฐานะผู้ปฏิบัติงานระดับต้นซึ่งไม่จำเป็นต้องใช้ผู้สำเร็จการศึกษาระดับปริญญา ปฏิบัติงานด้านธุรการ สารบรรณ หรือบริการทั่วไป ตามแนวทาง แบบอย่าง ขั้นตอน และวิธีการที่ชัดเจน ภายใต้การกำกับ แนะนำ ตรวจสอบ และปฏิบัติงานอื่นตามที่ได้รับมอบหมาย

โดยมีลักษณะงานที่ปฏิบัติในด้านต่าง ๆ ดังนี้

1. ด้านการปฏิบัติการ

(1) ปฏิบัติงานธุรการ งานสารบรรณ งานบริการทั่วไป เช่น การรับส่ง ลงทะเบียน รวบรวมเอกสารโต้ตอบ จัดเตรียมการประชุม การบันทึกข้อมูล เพื่อสนับสนุนในงานต่าง ๆ ดำเนินไปได้โดยสะดวก รวดเร็วและมีหลักฐานตรวจสอบได้

(2) รวบรวมข้อมูล จัดเก็บข้อมูลสถิติ เอกสาร หลักฐานหนังสือ ตามระเบียบวิธีปฏิบัติ เพื่อสะดวกต่อการค้นหา และเป็นหลักฐานทางราชการ

(3) ดำเนินการเกี่ยวกับพัสดุ ครุภัณฑ์ของสำนักงาน เพื่อให้มีอุปกรณ์ที่มีคุณภาพไว้ใช้งาน และอยู่ในสภาพพร้อมใช้งาน

(4) รวบรวมรายงานผลการปฏิบัติงานและข้อมูลต่าง ๆ นำเสนอต่อผู้บังคับบัญชา เพื่อนำไปใช้เสนอแนะและปรับปรุงการปฏิบัติงานต่อไป

2. ด้านการบริการ

(1) ติดต่อประสานงานกับบุคคลภายในหน่วยงานเดียวกันหรือหน่วยงานที่เกี่ยวข้อง เพื่อให้การปฏิบัติงานเป็นไปด้วยความราบรื่น

(2) ให้บริการข้อมูลแก่ผู้มาติดต่อราชการ เพื่อให้ได้รับข้อมูลที่จะนำไปใช้ประโยชน์ได้ต่อไป

(3) ผลิตเอกสารต่าง ๆ เพื่อสนับสนุนการปฏิบัติงานตามภารกิจของหน่วยงาน และปฏิบัติหน้าที่อื่นที่เกี่ยวข้องตามที่ได้รับมอบหมาย

คุณสมบัติเฉพาะสำหรับตำแหน่ง

ได้รับประกาศนียบัตรวิชาชีพชั้นสูง หรืออนุปริญญาหลักสูตร 3 ปี ต่อจากประกาศนียบัตร ประโยคมัธยมศึกษาตอนปลายหรือเทียบเท่า หรือคุณวุฒิต่างอื่นที่เทียบได้ในระดับเดียวกัน ในทุกสาขาวิชา และเป็นผู้สอบผ่านความรู้ความสามารถทั่วไป ระดับประกาศนียบัตรวิชาชีพชั้นสูงขึ้นไป ของ ก.พ.

ก.พ.

หลักสูตร...

หลักสูตรและวิธีการสอบแข่งขันเพื่อวัดความรู้ความสามารถที่ใช้เฉพาะตำแหน่ง

ทดสอบความรู้ความสามารถที่ใช้เฉพาะตำแหน่ง โดยวิธีการสอบข้อเขียน (คะแนนเต็ม 200 คะแนน) ดังนี้

1. ความรู้เกี่ยวกับพระราชบัญญัติข้อมูลข่าวสารของทางราชการ พ.ศ. 2540 และกฎกระทรวงที่เกี่ยวข้อง
2. ความรู้เกี่ยวกับพระราชบัญญัติคุ้มครองข้อมูลส่วนบุคคล พ.ศ. 2562
3. ความรู้เกี่ยวกับระเบียบสำนักนายกรัฐมนตรีว่าด้วยงานสารบรรณ พ.ศ. 2526 และที่แก้ไขเพิ่มเติม
4. ความรู้เกี่ยวกับระเบียบว่าด้วยการรักษาความลับของทางราชการ พ.ศ. 2544
5. ความรู้เกี่ยวกับระเบียบสำนักนายกรัฐมนตรีว่าด้วยการรักษาความปลอดภัยแห่งชาติ พ.ศ. 2552 และที่แก้ไขเพิ่มเติม

..... *ส.พ.*

ตำแหน่งเจ้าพนักงานพิพิธภัณฑปฏิบัติงาน

ลักษณะงานที่ปฏิบัติ

ปฏิบัติงานในฐานะผู้ปฏิบัติงานระดับต้นซึ่งไม่จำเป็นต้องใช้ผู้สำเร็จการศึกษาระดับปริญญา ปฏิบัติงานดูแลพิพิธภัณฑ ตามแนวทาง แบบอย่าง ขั้นตอน และวิธีการที่ชัดเจน ภายใต้การกำกับ แนะนำ ตรวจสอบ และปฏิบัติงานอื่นตามที่ได้รับมอบหมาย

โดยมีลักษณะงานที่ปฏิบัติในด้านต่าง ๆ ดังนี้

1. ด้านการปฏิบัติการ

(1) บันทึกข้อมูลโบราณวัตถุ ศิลปวัตถุ เพื่อเป็นหลักฐานในการควบคุมโบราณวัตถุ ศิลปวัตถุของชาติ

(2) ดูแล ห้องจัดแสดงพิพิธภัณฑ เพื่อความปลอดภัยของโบราณวัตถุ ศิลปวัตถุ และ ความเป็นระเบียบเรียบร้อยของห้องจัดแสดง

2. ด้านการบริการ

ให้คำแนะนำแก่ผู้เข้าชมให้ปฏิบัติตามกฎระเบียบของพิพิธภัณฑสถานแห่งชาติ เพื่อความเป็นระเบียบเรียบร้อย และรักษาความปลอดภัยของพิพิธภัณฑ

คุณสมบัติเฉพาะสำหรับตำแหน่ง

ได้รับประกาศนียบัตรวิชาชีพชั้นสูง หรืออนุปริญญาหลักสูตร 3 ปี ต่อจากประกาศนียบัตร ประโยคมัธยมศึกษาตอนปลายหรือเทียบเท่า หรือคุณวุฒิอย่างอื่นที่เทียบได้ในระดับเดียวกัน ในทุกสาขาวิชา และเป็นผู้สอบผ่านความรู้ความสามารถทั่วไป ระดับประกาศนียบัตรวิชาชีพชั้นสูงขึ้นไป ของ ก.พ.

หลักสูตรและวิธีการสอบแข่งขันเพื่อวัดความรู้ความสามารถที่ใช้เฉพาะตำแหน่ง

ทดสอบความรู้ความสามารถที่ใช้เฉพาะตำแหน่ง โดยวิธีการสอบข้อเขียน (คะแนนเต็ม 200 คะแนน) ดังนี้

1. ความรู้เกี่ยวกับพระราชบัญญัติโบราณสถาน โบราณวัตถุ ศิลปวัตถุ และพิพิธภัณฑสถานแห่งชาติ พ.ศ. 2504 และที่แก้ไขเพิ่มเติม ฉบับที่ 2 พ.ศ. 2535
2. ความรู้ทั่วไปเกี่ยวกับพิพิธภัณฑสถานแห่งชาติ
3. ความรู้ทั่วไปเกี่ยวกับการรักษาความปลอดภัยในพิพิธภัณฑสถาน
4. ความรู้ทั่วไปเกี่ยวกับการศึกษา การประชาสัมพันธ์ และการจัดกิจกรรมในพิพิธภัณฑสถาน
5. ความรู้เกี่ยวกับโบราณคดี และประวัติศาสตร์ศิลปะในประเทศไทย

...../บปท

ตำแหน่งเจ้าพนักงานห้องสมุดปฏิบัติงาน

ลักษณะงานที่ปฏิบัติ

ปฏิบัติงานในฐานะผู้ปฏิบัติงานระดับต้นซึ่งไม่จำเป็นต้องใช้ผู้สำเร็จการศึกษาระดับปริญญา ปฏิบัติงานห้องสมุด ตามแนวทาง แบบอย่าง ขั้นตอน และวิธีการที่ชัดเจน ภายใต้การกำกับ แนะนำ ตรวจสอบ และปฏิบัติงานอื่นตามที่ได้รับมอบหมาย

โดยมีลักษณะงานที่ปฏิบัติในด้านต่าง ๆ ดังนี้

1. ด้านการปฏิบัติการ

(1) ลงทะเบียนทรัพยากรสารสนเทศ เพื่อเตรียมการจัดระบบหนังสือ

(2) ช่วยบรรณารักษ์ในการจัดและจำแนกทรัพยากรสารสนเทศ เช่น จัดทำคำค้น ดัชนี

กฤตภาค บรรณานุกรม เป็นต้น เพื่อการบริการและการสืบค้น

(3) ดูแล เก็บรักษา ซ่อมแซมหนังสือ เพื่อให้อยู่ในสภาพพร้อมให้บริการ

(4) ดูแล อาคาร สถานที่ วัสดุครุภัณฑ์ของห้องสมุด เพื่อให้ห้องสมุดมีบรรยากาศที่ดี

2. ด้านการบริการ

(1) ให้บริการ แนะนำแหล่งข้อมูลและวิธีการใช้ห้องสมุดแก่บุคคล หรือหน่วยงาน ที่เข้าใช้บริการ เพื่ออำนวยความสะดวก

(2) ร่วมจัดกิจกรรมและเผยแพร่ข้อมูลข่าวสาร เพื่อส่งเสริมให้ประชาชนเข้าใช้บริการห้องสมุด

คุณสมบัติเฉพาะสำหรับตำแหน่ง

ได้รับประกาศนียบัตรวิชาชีพชั้นสูง หรืออนุปริญญาหลักสูตร 3 ปี ต่อจากประกาศนียบัตร ประโยคมัธยมศึกษาตอนปลายหรือเทียบเท่า หรือคุณวุฒิต่างอื่นที่เทียบได้ในระดับเดียวกัน ในทุกสาขาวิชา และเป็นผู้สอบผ่านความรู้ความสามารถทั่วไป ระดับประกาศนียบัตรวิชาชีพชั้นสูงขึ้นไป ของ ก.พ.

หลักสูตรและวิธีการสอบแข่งขันเพื่อวัดความรู้ความสามารถที่ใช้เฉพาะตำแหน่ง

ทดสอบความรู้ความสามารถที่ใช้เฉพาะตำแหน่ง โดยวิธีการสอบข้อเขียน (คะแนนเต็ม 200 คะแนน) ดังนี้

1. ความรู้เกี่ยวกับหอสมุดแห่งชาติ
2. ความรู้เบื้องต้นเกี่ยวกับห้องสมุด
3. การบริการทรัพยากรสารสนเทศ
4. กิจกรรมส่งเสริมการอ่าน

..... *Adm*

ตำแหน่งนักอักษรศาสตร์ปฏิบัติการ (ด้านจารีตประเพณี)

ลักษณะงานที่ปฏิบัติ

ปฏิบัติงานในฐานะผู้ปฏิบัติงานระดับต้น ที่ต้องใช้ความรู้ความสามารถทางวิชาการ ในการทำงาน ปฏิบัติงานด้านอักษรศาสตร์ ภายใต้การกำกับ แนะนำ ตรวจสอบ และปฏิบัติงานอื่นตามที่ได้รับมอบหมาย โดยมีลักษณะงานที่ปฏิบัติในด้านต่าง ๆ ดังนี้

1. ด้านการปฏิบัติการ

(1) ศึกษา ค้นคว้า รวบรวม เรียบเรียง ถ่ายถอด เปรียบเทียบ งานด้านวรรณกรรม เพื่อศึกษา เรื่องราว ทางประวัติศาสตร์ จารีตประเพณี ชีวิตความเป็นอยู่ ของคนที่สะท้อนอยู่ในวรรณกรรมแต่ละเรื่อง

(2) ศึกษา ค้นคว้า รวบรวม เรียบเรียง ตรวจสอบข้อมูลด้านประวัติศาสตร์ จารีตประเพณี เพื่อเป็นหลักฐานในการศึกษาความเป็นมาของชาติ และดำรงไว้ซึ่งแบบแผนโบราณราชประเพณี ตลอดจนสืบทอด สร้างสรรค์ และเผยแพร่มรดกทางศิลปวัฒนธรรมของชาติ

(3) ศึกษา ค้นคว้า รวบรวม แปล เรียบเรียงเอกสารทางประวัติศาสตร์ จารีตประเพณีและ วรรณกรรม จากภาษาต่างประเทศเป็นภาษาไทย เพื่อการศึกษาเปรียบเทียบข้อมูลวิชาการด้านอื่น ๆ ในการวิเคราะห์ด้านประวัติศาสตร์ของชาติ

2. ด้านการวางแผน

วางแผนการทำงานที่รับผิดชอบ ร่วมดำเนินการวางแผนการทำงานของหน่วยงาน หรือโครงการ เพื่อให้การดำเนินงานเป็นไปตามเป้าหมายและผลสัมฤทธิ์ที่กำหนด

3. ด้านการประสานงาน

(1) ประสานการทำงานร่วมกัน ทั้งภายในและภายนอกทีมงาน หรือหน่วยงาน เพื่อให้เกิด ความร่วมมือ และผลสัมฤทธิ์ตามที่กำหนด

(2) ชี้แจงและให้รายละเอียดเกี่ยวกับข้อมูล ข้อเท็จจริง แก่บุคคล หรือหน่วยงานที่เกี่ยวข้อง เพื่อสร้างความเข้าใจ หรือความร่วมมือในการดำเนินงานตามที่ได้รับมอบหมาย

4. ด้านการบริการ

ส่งเสริมและเผยแพร่ความรู้ในวิชาการด้านวรรณคดี ประวัติศาสตร์ ขนบธรรมเนียม และ จารีตประเพณีแก่บุคคล หรือหน่วยงาน เพื่อเสริมสร้างความรู้ความเข้าใจที่ถูกต้อง

คุณสมบัติเฉพาะสำหรับตำแหน่ง

ได้รับปริญญาตรี หรือคุณวุฒಿಯ่างอื่นที่เทียบได้ในระดับเดียวกัน ในสาขาวิชาศึกษาศาสตร์ ทางประวัติศาสตร์ หรือสาขาวิชาประวัติศาสตร์ โบราณคดี และเป็นผู้สอบผ่านการวัดความรู้ความสามารถทั่วไป ระดับปริญญาตรีขึ้นไป ของ ก.พ.

ก.พ.

หลักสูตรและวิธีการสอบแข่งขันเพื่อวัดความรู้ความสามารถที่ใช้เฉพาะตำแหน่ง

ทดสอบความรู้ความสามารถที่ใช้เฉพาะตำแหน่ง โดยวิธีการสอบข้อเขียน (คะแนนเต็ม 200 คะแนน) ดังนี้

1. ความรู้เกี่ยวกับงานวิชาการด้านประวัติศาสตร์ จารีตประเพณี และวัฒนธรรมไทย
2. ความรู้ความสามารถในการนำเสนอความรู้ทางวิชาการ ด้านประวัติศาสตร์ จารีตประเพณี และวัฒนธรรมไทย ด้วยภาษาไทยที่ถูกต้องสละสลวย
3. ความรู้ความสามารถในการใช้เอกสารอ้างอิงได้อย่างถูกต้อง ตามกระบวนการนำเสนอทางวิชาการ

.....*km*

ตำแหน่งนักอักษรศาสตร์ปฏิบัติการ (ด้านการแปลและเรียบเรียง) (ภาษาฝรั่งเศส)

หน้าที่ความรับผิดชอบหลัก

ปฏิบัติงานในฐานะผู้ปฏิบัติงานระดับต้น ที่ต้องใช้ความรู้ความสามารถทางวิชาการ ในการทำงาน ปฏิบัติงานด้านอักษรศาสตร์ ภายใต้การกำกับ แนะนำ ตรวจสอบ และปฏิบัติงานอื่นตามที่ได้รับมอบหมาย โดยมีลักษณะงานที่ปฏิบัติในด้านต่าง ๆ ดังนี้

1. ด้านการปฏิบัติการ

ศึกษา ค้นคว้า รวบรวม เรียบเรียง ตรวจสอบข้อมูลด้านประวัติศาสตร์ จารีตประเพณี เพื่อเป็นหลักฐานในการศึกษาความเป็นมาของชาติ และชำระไว้ซึ่งแบบแผนโบราณราชประเพณี ตลอดจน สืบทอดสร้างสรรค์ และเผยแพร่มรดกศิลปวัฒนธรรมของชาติ

2. ด้านการวางแผน

วางแผนการทำงานที่รับผิดชอบ ร่วมดำเนินการวางแผนการทำงานของหน่วยงาน หรือ โครงการ เพื่อให้การดำเนินงานเป็นไปตามเป้าหมายและผลสัมฤทธิ์ที่กำหนด

3. ด้านการประสานงาน

(1) ประสานการทำงานร่วมกัน ทั้งภายในและภายนอกทีมงาน หรือหน่วยงาน เพื่อให้เกิด ความร่วมมือ และผลสัมฤทธิ์ตามที่กำหนด

(2) ชี้แจงและให้รายละเอียดเกี่ยวกับข้อมูล ข้อเท็จจริง แก่บุคคล หรือหน่วยงาน ที่เกี่ยวข้อง เพื่อสร้างความเข้าใจ หรือความร่วมมือในการดำเนินงานตามที่ได้รับมอบหมาย

4. ด้านการบริการ

ส่งเสริมและเผยแพร่ความรู้ในวิชาการด้านประวัติศาสตร์ จารีตประเพณีแก่บุคคล หรือหน่วยงาน เพื่อเสริมสร้างความรู้ความเข้าใจที่ถูกต้อง

คุณสมบัติเฉพาะสำหรับตำแหน่ง

ได้รับปริญญาตรี หรือคุณวุฒಿಯ่างอื่นที่เทียบได้ในระดับเดียวกัน สาขาวิชาภาษา วารณคดี ทางภาษาฝรั่งเศส หรือสาขาวิชาศึกษาศาสตร์ ทางภาษาฝรั่งเศส และเป็นผู้สอบผ่านการวัดความรู้ ความสามารถทั่วไป ระดับปริญญาตรีขึ้นไป ของ ก.พ.

หลักสูตรและวิธีการสอบแข่งขันเพื่อวัดความรู้ความสามารถที่ใช้เฉพาะตำแหน่ง

ทดสอบความรู้ความสามารถที่ใช้เฉพาะตำแหน่ง โดยวิธีการสอบข้อเขียน (คะแนนเต็ม 200 คะแนน) ดังนี้

1. ความรู้ความสามารถด้านภาษาฝรั่งเศส โดยเฉพาะด้านการอ่านและเขียน
2. ทักษะด้านการแปลและเรียบเรียงจากภาษาฝรั่งเศสเป็นภาษาไทย และจากภาษาไทยเป็นภาษาฝรั่งเศส
3. ความรู้ความสามารถด้านการเขียนและเรียบเรียงข้อมูลเชิงวิชาการทั้งภาษาไทยและภาษาฝรั่งเศส
4. ความรู้พื้นฐานด้านประวัติศาสตร์ไทย

.....ศรพ

ตำแหน่งวิศวกรโยธาปฏิบัติการ

ลักษณะงานที่ปฏิบัติ

ปฏิบัติงานในฐานะผู้ปฏิบัติงานระดับต้น ที่ต้องใช้ความรู้ ความสามารถทางวิชาการในการทำงาน ปฏิบัติงานด้านวิศวกรรมโยธา ภายใต้การกำกับ แนะนำ ตรวจสอบ และปฏิบัติงานอื่นตามที่ได้รับมอบหมาย โดยมีลักษณะงานที่ปฏิบัติในด้านต่าง ๆ ดังนี้

1. ด้านการปฏิบัติการ

(1) สำรวจ ศึกษา วางแผน วิเคราะห์ วิจัย ออกแบบ คำนวณ ประมาณราคา ควบคุม งานก่อสร้าง งานบำรุง งานบูรณะซ่อมแซม งานอำนวยความสะดวก งานผังเมือง หรืองานอื่นใดที่เกี่ยวข้องกับวิศวกรรมโยธาและโครงสร้างพื้นฐาน เพื่อให้เป็นไปตามหลักวิชาการ กฎหมายที่เกี่ยวข้อง

(2) ตรวจสอบ แบบแปลน โครงสร้าง สภาพการใช้งานของอาคาร หรือโครงสร้างพื้นฐาน เพื่อให้เกิดความปลอดภัย

(3) ควบคุม ดูแลการปฏิบัติงานสำรวจ ให้เป็นไปอย่างมีประสิทธิภาพ เพื่อให้ไปรูปแบบแผนที่ต่าง ๆ ที่ถูกต้อง

(4) ศึกษา วิเคราะห์ข้อมูลเพื่อกำหนด กฎ ระเบียบ มาตรฐาน มาตรการ ที่เกี่ยวข้องกับ วิศวกรรมโยธา และโครงสร้างพื้นฐาน

(5) ศึกษา วิจัย และทดสอบวัสดุ ที่ใช้ในงานด้านวิศวกรรมโยธาและโครงสร้างพื้นฐาน เพื่อให้มีความมั่นคง แข็งแรง ปลอดภัยและประหยัดงบประมาณ

(6) ตรวจสอบสัญญาก่อสร้าง บำรุง บูรณะซ่อมแซมและอำนวยความสะดวก รวมถึง การแก้ไขสัญญางานวิศวกรรมโยธา เพื่อให้งานมีคุณภาพเป็นไปตามมาตรฐานและข้อกำหนด

2. ด้านการวางแผน

วางแผนการทำงานที่รับผิดชอบ ร่วมดำเนินการวางแผนการทำงานของหน่วยงาน หรือโครงการ เพื่อให้การดำเนินงานเป็นไปตามเป้าหมายและผลสัมฤทธิ์ที่กำหนด

3. ด้านการประสานงาน

(1) ประสานการทำงานร่วมกันทั้งภายในและภายนอกทีมงาน หรือหน่วยงาน เพื่อให้เกิด ความร่วมมือ และผลสัมฤทธิ์ตามที่กำหนด

(2) ชี้แจงและให้รายละเอียดเกี่ยวกับข้อมูล ข้อเท็จจริง แก่บุคคล หรือหน่วยงาน ที่เกี่ยวข้อง เพื่อสร้างความเข้าใจ หรือความร่วมมือในการดำเนินงานตามที่ได้รับมอบหมาย

Adm

4. ด้านการบริการ

(1) ให้คำแนะนำ ชี้แจง ตอบปัญหาและเผยแพร่ข้อมูลข่าวสารเกี่ยวกับงานวิศวกรรมโยธา และโครงสร้างพื้นฐานในความรับผิดชอบในระดับเบื้องต้นแก่หน่วยงานภาครัฐ ภาคเอกชน และประชาชนทั่วไป เพื่อให้ได้ข้อมูลความรู้ต่าง ๆ ที่เป็นประโยชน์ รวมทั้งการมีส่วนร่วม

(2) จัดเก็บข้อมูลเบื้องต้น ทำสถิติ ปรับปรุง จัดทำฐานข้อมูล หรือระบบสารสนเทศ ที่เกี่ยวกับงานวิศวกรรมโยธา และโครงสร้างพื้นฐาน เพื่อให้สอดคล้องและสนับสนุนภารกิจของหน่วยงาน และใช้ประกอบการพิจารณากำหนดนโยบาย แผนงาน หลักเกณฑ์ มาตรการต่าง ๆ

คุณสมบัติเฉพาะสำหรับตำแหน่ง

ได้รับปริญญาตรี หรือคุณวุฒิอย่างอื่นที่เทียบได้ในระดับเดียวกัน ในสาขาวิชาวิศวกรรมศาสตร์ ทางวิศวกรรมโยธา หรือทางวิศวกรรมโครงสร้าง และได้รับใบอนุญาตเป็นผู้ประกอบวิชาชีพวิศวกรรมควบคุม ตามที่กฎหมายกำหนด และเป็นผู้สอบผ่านความรู้ความสามารถทั่วไป ระดับปริญญาตรีขึ้นไป ของ ก.พ.

หลักสูตรและวิธีการสอบแข่งขันเพื่อวัดความรู้ความสามารถที่ใช้เฉพาะตำแหน่ง

ทดสอบความรู้ความสามารถที่ใช้เฉพาะตำแหน่ง โดยวิธีการสอบข้อเขียน (คะแนนเต็ม 200 คะแนน) ดังนี้

1. กฎหมายว่าด้วยการควบคุมอาคาร
2. กฎหมายว่าด้วยการก่อสร้างอาคาร
3. ความรู้เกี่ยวกับการออกแบบโครงสร้างคอนกรีตเสริมเหล็ก
4. ความรู้เกี่ยวกับการออกแบบโครงสร้างไม้
5. ความรู้เกี่ยวกับการออกแบบโครงสร้างเหล็ก
6. ความรู้เกี่ยวกับการออกแบบฐานราก
7. ความรู้เกี่ยวกับการวิเคราะห์โครงสร้าง
8. ความรู้เกี่ยวกับระบบระบายน้ำ ถังเก็บน้ำ ท่อส่งน้ำ ท่อระบายน้ำ
9. ความรู้เกี่ยวกับโครงสร้างทาง
10. ความรู้เกี่ยวกับระบบอุปกรณ์ประกอบอาคาร

.....*ก.พ.ท.*