



บันทึกข้อความ

คณะวิศวกรรมศาสตร์	
มหาวิทยาลัยเทคโนโลยีราชมงคลศรีวิชัย	
เลขรับ	107
วันที่	06-01-2566
เวลา	09.47 น.

ส่วนราชการ สำนักงานอธิการบดี มหาวิทยาลัยเทคโนโลยีราชมงคลศรีวิชัย
โทร ๐-๗๔๓๑-๗๑๐๐ ต่อ ๑๑๓๐ โทรสาร ๐-๗๔๓๑-๗๑๓๓

ที่ อว ๐๖๕๕/๒๒ วันที่ ๕ มกราคม ๒๕๖๖

เรื่อง ขอความอนุเคราะห์ประชาสัมพันธ์ประกาศการยางแห่งประเทศไทย เรื่อง รับข้อเสนอโครงการวิจัย
เพื่อขอรับทุนสนับสนุนการศึกษาวิจัยเกี่ยวกับยางพารา ประจำปี ๒๕๖๗

เรียน คณบดี/ผู้อำนวยการวิทยาลัย

พร้อมหนังสือฉบับนี้สำนักงานอธิการบดี มหาวิทยาลัยเทคโนโลยีราชมงคลศรีวิชัย ขอส่งสำเนาหนังสือการยางแห่งประเทศไทย ที่ กษ ๒๕๖๒.๐๑/๑๐๑๙ ลงวันที่ ๒๒ ธันวาคม ๒๕๖๕ เรื่อง ขอความอนุเคราะห์ประชาสัมพันธ์ประกาศการยางแห่งประเทศไทย เรื่อง รับข้อเสนอโครงการวิจัยเพื่อขอรับทุนสนับสนุนการศึกษาวิจัยเกี่ยวกับยางพารา ประจำปี ๒๕๖๗ มายังหน่วยงานของท่าน จำนวน ๑ ฉบับ ดังรายละเอียดแนบ
จึงเรียนมาเพื่อพิจารณา

(ผู้ช่วยศาสตราจารย์อภิรักษ์ สงรักษ์)

รองอธิการบดี ปฏิบัติราชการแทน

อธิการบดีมหาวิทยาลัยเทคโนโลยีราชมงคลศรีวิชัย

เรียน คณบดี

เพื่อโปรดพิจารณา

สนง.อธิการบดี ส่งสำเนาหนังสือเพื่อประชาสัมพันธ์

เห็นควรมอบงานวิจัย ปชส. บุคลากรในสังกัด

9 ม.ค. 66

9 ม.ค. 66

มอบตั้งเสนอ

๙ ม.ค. ๖๖

รักษาราชการแทนคณบดี

ด่วนที่สุด

ที่ กษ ๒๙๑๒.๐๑/๑๐๑๙



การยางแห่งประเทศไทย
Rubber Authority of Thailand

มหาวิทยาลัยเทคโนโลยีราชมงคลศรีวิชัย
เลขที่ 30 วิชา 7
วันที่ 4 ม.ค. 2566 วันที่ 4 มกราคม 2566
เวลา 09.14 น. 09.30 น.

การยางแห่งประเทศไทย
๖๗/๒๕ ถนนบางขุนนนท์
เขตบางกอกน้อย กรุงเทพฯ
๑๐๗๐๐

๓๓ ธันวาคม ๒๕๖๕

เรื่อง ขอความอนุเคราะห์ประชาสัมพันธ์ประกาศการยางแห่งประเทศไทย เรื่อง รับข้อเสนอโครงการวิจัย เพื่อขอรับทุนสนับสนุนการศึกษาวิจัยเกี่ยวกับยางพารา ประจำปี ๒๕๖๗

เรียน อธิการบดีมหาวิทยาลัยเทคโนโลยีราชมงคลศรีวิชัย

- สิ่งที่ส่งมาด้วย
๑. ประกาศการยางแห่งประเทศไทย เรื่อง รับข้อเสนอโครงการวิจัยเพื่อขอรับทุนสนับสนุนการศึกษาวิจัยเกี่ยวกับยางพารา ประจำปี ๒๕๖๗ จำนวน ๑ ฉบับ
 ๒. ลิงก์การประชุมเพื่อชี้แจงแนวทางการเขียนข้อเสนอโครงการเพื่อขอรับทุนสนับสนุนการวิจัยของการยางแห่งประเทศไทยและหลักเกณฑ์การของบประมาณ ประจำปี ๒๕๖๗ จำนวน ๑ ฉบับ
 ๓. คู่มือการขอทุนสนับสนุนโครงการวิจัยและการจ้างวิจัย จำนวน ๑ ฉบับ

ด้วยการยางแห่งประเทศไทย ได้ออกประกาศการยางแห่งประเทศไทย เรื่อง รับข้อเสนอโครงการวิจัยเพื่อขอรับทุนสนับสนุนการศึกษาวิจัยเกี่ยวกับยางพารา ประจำปี ๒๕๖๗ เพื่อรับข้อเสนอโครงการวิจัยเพื่อขอรับทุนสนับสนุนการศึกษาวิจัยเกี่ยวกับยางพารา โดยลักษณะของงานวิจัยต้องสอดคล้องกับแนวทางการส่งเสริมงานวิจัยและการพัฒนาเทคโนโลยีและนวัตกรรมด้านยางพารา นั้น

ในการนี้ การยางแห่งประเทศไทย จึงขอความอนุเคราะห์จากท่าน ประชาสัมพันธ์การเปิดรับข้อเสนอโครงการวิจัย ฯ ดังกล่าว (สิ่งที่ส่งมาด้วย ๑) พร้อมทั้ง ลิงก์การประชุมเพื่อชี้แจงแนวทางการเขียนข้อเสนอโครงการเพื่อขอรับทุนสนับสนุนการวิจัย ฯ ประจำปี ๒๕๖๗ (สิ่งที่ส่งมาด้วย ๒) และคู่มือการขอทุนสนับสนุนโครงการวิจัย ฯ (สิ่งที่ส่งมาด้วย ๓)

จึงเรียนมาเพื่อโปรดพิจารณาอนุเคราะห์ประชาสัมพันธ์ จะขอบคุณยิ่ง

มอบฝ่ายวิจัยฯ ประชาสัมพันธ์
หน่วยงานทราบ

ขอแสดงความนับถือ

4 มค 2566

(นายณกรณ์ ตรรกวิรพัท)
ผู้อำนวยการการยางแห่งประเทศไทย

สถาบันวิจัยยาง กองบริหารงานวิจัย

โทรศัพท์ ๐-๒๔๒๔-๖๘๓๒

ไปรษณีย์อิเล็กทรอนิกส์ researchraot@gmail.com



การยางแห่งประเทศไทย
Rubber Authority of Thailand

ประกาศการยางแห่งประเทศไทย

เรื่อง รับข้อเสนอโครงการวิจัยเพื่อขอรับทุนสนับสนุนการศึกษาวิจัยเกี่ยวกับยางพารา ประจำปี ๒๕๖๗

ตามพระราชบัญญัติการยางแห่งประเทศไทย พ.ศ. ๒๕๕๘ มีวัตถุประสงค์เพื่อเป็นองค์กรกลางรับผิดชอบดูแลการบริหารจัดการยางพาราของประเทศทั้งระบบอย่างครบวงจร บริหารจัดการเกี่ยวกับการเงินของกองทุน ตลอดจนส่งเสริมและสนับสนุนให้ประเทศเป็นศูนย์กลางอุตสาหกรรมผลิตภัณฑ์ยางพารา ส่งเสริมสนับสนุน และจัดให้มีการศึกษาวเคราะห์ วิจัย พัฒนา และเผยแพร่ข้อมูลและสารสนเทศเกี่ยวกับยางพารา ให้ความช่วยเหลือเกษตรกรชาวสวนยางและผู้ประกอบกิจการยาง ด้านวิชาการ การเงิน การผลิต การแปรรูป การอุตสาหกรรม การตลาด การประกอบธุรกิจ ดำเนินการให้ระดับราคายางพารามีเสถียรภาพ ทั้งนี้ เพื่อให้เกิดประโยชน์ในการบริหารจัดการยางพาราอย่างครบวงจรและมีประสิทธิภาพโดยมีคณะกรรมการจัดสรรเงินกองทุนเพื่อเป็นค่าใช้จ่ายในการส่งเสริมและสนับสนุนด้านการค้นคว้าทดลองเกี่ยวกับยางพาราตามมาตรา ๔๙(๔) ด้านการผลิต เศรษฐกิจ อุตสาหกรรม แล้วนั้น

ดังนั้น การยางแห่งประเทศไทย จึงขอประกาศรับข้อเสนอโครงการเพื่อขอรับทุนสนับสนุนการศึกษาวิจัยเกี่ยวกับยางพารา ประจำปี ๒๕๖๗ โดยมีหลักการสำคัญและประเด็นวิจัย ดังนี้

๑. ลักษณะข้อเสนอและขอบเขตของงานวิจัย

นักวิจัยสามารถเสนอข้อเสนอของงานวิจัยทางด้านการผลิต เศรษฐกิจอุตสาหกรรมเชิงนโยบาย เทคโนโลยีการผลิตยาง ไม้ยาง ผลิตภัณฑ์ยาง ผลิตภัณฑ์ไม้ยางและการประยุกต์ใช้ทางธรรมชาติ เพื่อสร้างมูลค่าเพิ่ม ตามความเชี่ยวชาญ โดยลักษณะข้อเสนอและขอบเขตของงานวิจัยดังกล่าว ต้องสอดคล้องกับแนวทางการส่งเสริมงานวิจัยและการพัฒนาเทคโนโลยีและนวัตกรรมด้านยางพารา ดังนี้

๑.๑ โครงการวิจัยขั้นริเริ่ม

ทุนสนับสนุนการวิจัยเพื่อศึกษาหรือพิสูจน์ความเป็นไปได้ของแนวคิดหรือสมมุติฐานของงานวิจัยหรือวิธีการวิจัย หรือการวิจัยเริ่มต้นเพื่อสร้างความรู้หรือเทคโนโลยีใหม่ที่สามารถนำไปต่อยอดวิจัยและพัฒนาในระดับขยายผลเป็นโครงการวิจัยที่ใหญ่ขึ้นได้

* วงเงินประมาณ ๒ แสนบาท ระยะเวลาไม่เกิน ๑ ปี ให้จำนวนไม่เกิน ๒๐ โครงการ

** สิ่งที่ส่งมอบได้แก่

๑. ข้อเสนอแนะว่าจะสามารถนำผลงานวิจัยไปต่อยอดวิจัยและพัฒนาในระดับขยายผลเป็นโครงการวิจัยที่ขยายผลได้

๒. อนุสิทธิบัตร หรือ

๓. สิ่งประดิษฐ์ที่ได้รับการรับรอง หรือ

๔. เทคโนโลยีที่นำไปใช้ประโยชน์

๑.๒ โครงการวิจัยมุ่งเป้า

เป็นโครงการวิจัยประเภทที่มีเป้าหมายความสำเร็จของโครงการอยู่ในระดับความสำเร็จของเทคโนโลยี (Technology Readiness Level หรือ TRL) หรือ (Societal Readiness Level หรือ SRL) ตั้งแต่ TRL ๔ - TRL ๙

ประเด็นที่ ๑ การวิจัยต้นน้ำ

๑.๑ สวนยางพารายั่งยืน/ขีดความสามารถในการแข่งขัน โดยการเพิ่มผลิตภาพ ผลผลิต และลดต้นทุน

- ตัวแบบ/ต้นแบบการขับเคลื่อนสวนยางพารายั่งยืนระดับพื้นที่รวมทั้งการศึกษาจุดอ่อน (Pain point) ของสวนยางพารายั่งยืนเพื่อรองรับอุตสาหกรรม BCG Economy (Bio-Circular-Green Economy)

- นวัตกรรมการเก็บเกี่ยวผลผลิตยางพาราที่เหมาะสม เพื่อชะลอการโค่นและลดแรงงานเก็บเกี่ยว
- การพัฒนาระบบตลาดผลผลิตต้นน้ำและโซ่อุปทานสวนยางพารายั่งยืนตามมาตรฐานสากล
- ฐานข้อมูลสวนยางพารายั่งยืนและการเข้าสู่ดิจิทัลของสวนยางพารายั่งยืน
- ผลกระทบของเปลี่ยนแปลงสภาพอากาศต่อสวนยางพาราสู่ความยั่งยืน BCG Economy

(ระบบกรีต พันธุ์ยางพารา การจัดการแรงงาน การระบาดของโรคอุบัติใหม่ของยาง)

- การศึกษา นโยบาย กฎ ระเบียบรวมถึงการบูรณาการหน่วยงานต่าง ๆ ที่เกี่ยวข้องในการขับเคลื่อนการจัดการสวนยางพารายั่งยืน (การขับเคลื่อน GAP (Good Agricultural Practice) และ GMP (Good Manufacturing Practice) ในวงกว้างระดับพื้นที่เป้าหมาย/สร้างต้นแบบโซ่คุณค่า สถาบันเกษตรกร-โรงงาน/การพัฒนาระบบ Traceability/การพัฒนาตัวแบบ Blockchain เพื่อพัฒนาระบบตลาดยางพารา และ Digitalization และ Precision System ของการผลิตยางพารา)

หมายเหตุ ผลผลิตด้านเศรษฐศาสตร์จากงานวิจัยต้นน้ำเพื่อใช้บูรณาการร่วมกับฝ่ายเศรษฐกิจยาง

๑.๒ การเปลี่ยนแปลงสภาพภูมิอากาศ/คาร์บอนเครดิต

- ผลกระทบของสวนยางพาราต่อการเปลี่ยนแปลงสภาพภูมิอากาศ เช่น Greenhouse gas emission

- การจัดการสวนยางพาราที่ช่วยลดการปลดปล่อย/กักเก็บคาร์บอนในสวนยาง เช่น พันธุ์ ปุ๋ย การจัดการดิน การป้องกันและกำจัดศัตรูพืช และการเก็บเกี่ยวผลผลิต

- การวิจัยความสามารถในการตรึงคาร์บอนของสวนยางพารา โดยเฉพาะอย่างยิ่งในยางอายุมากที่ชะลอการโค่นด้วยนวัตกรรมกรีดสมัยใหม่ ที่ไม่ใช่ business as usual

- วงจรชีวิตการผลิตยางพารา (LCI/LCA) Water and Carbon Footprint เพื่อการรับรอง
- การตลาด ในส่วนการพัฒนาตลาดคาร์บอนเครดิตสำหรับยางพารา

๑.๓ การวิจัยและพัฒนาด้านเขตกรรมและการถ่ายทอดนวัตกรรม ได้แก่การปรับปรุงพันธุ์และการขยายพันธุ์ยางพารา การจัดการดินและปุ๋ย การจัดการโรคและแมลง การจัดการด้านการเก็บเกี่ยวผลผลิตและอื่น ๆ

*วงเงินประมาณ ๒ ล้านบาท/ปี หรือขึ้นอยู่กับลักษณะกิจกรรมของโครงการวิจัยให้จำนวนไม่เกิน ๒๐ โครงการ

**สิ่งที่ต้องส่งมอบ จะต้องประกอบด้วยข้อใดข้อหนึ่งดังรายการต่อไปนี้

๑. ผลงานตีพิมพ์เชิงวิชาการในวารสาร หรือ
๒. ข้อเสนอเชิงนโยบาย หรือ
๓. เอกสารที่แสดงถึงทรัพย์สินทางปัญญาที่เกิดจากงานวิจัย หรือ
๔. เอกสารที่เกี่ยวข้องกับการถ่ายทอดเทคโนโลยี หรือการนำองค์ความรู้ไปใช้ประโยชน์จากหน่วยงานที่เกี่ยวข้อง (ไม่ควรเป็นหน่วยงานของต้นสังกัดของหัวหน้าโครงการวิจัย)

ประเด็นที่ ๒ การใช้ยารักษาโรคในทางการแพทย์และสุขภาพ

๒.๑ การแก้ปัญหาด้านความปลอดภัยจากการใช้ผลิตภัณฑ์ยาธรรมชาติในทางการแพทย์และสุขภาพ (ปัญหาด้านการแพ้โปรตีนหรือสารเคมี สารตกค้าง ความไม่เสถียรเนื่องจากการเสื่อมสภาพ เป็นต้น)

๒.๒ ผลิตภัณฑ์ยาธรรมชาติที่ใช้เพื่อการป้องกัน รักษา ฟื้นฟูสมรรถนะทางการแพทย์ (อุปกรณ์เฉพาะบุคคลสำหรับคนพิการ อุปกรณ์ดูแลผู้สูงอายุ อุปกรณ์สำหรับออกกำลังกาย อุปกรณ์ทดแทนหรืออุปกรณ์เสริมเพื่อการรักษา เป็นต้น)

๒.๓ ทุนจำลองทางการแพทย์เพื่อการเรียนการสอนทางการแพทย์

*วงเงินประมาณ ๕ ล้านบาท/ปี ให้จำนวนไม่เกิน ๑๐ โครงการ

**สิ่งที่ต้องส่งมอบ ข้อใดข้อหนึ่งดังรายการต่อไปนี้

๑. สิทธิบัตร/อนุสิทธิบัตร หรือ
๒. ต้นแบบผลิตภัณฑ์/สิ่งประดิษฐ์ และการรับรองการใช้ประโยชน์จากหน่วยงานที่เกี่ยวข้อง หรือ
๓. หนังสือตอบรับการร่วมต่อยอดจากภาคเอกชนที่ยอมรับการนำองค์ความรู้ไปผลิตเพื่อการค้าพาณิชย์

ประเด็นที่ ๓ ประเด็นวิจัยด้านเศรษฐกิจและการตลาดอย่างพารา

๓.๑ การวิจัยด้านการวิเคราะห์โครงสร้างและผลกระทบต่ออุตสาหกรรมยางพาราด้วยตารางปัจจัยการผลิตและผลผลิตและตารางบัญชีเมตริกซ์สังคม (Structural and Impact Analyses using Input-Output Table and Social Accounting Matrix)

๓.๒ การศึกษาการจัดทำแบบจำลองดุลยภาพทั่วไป (Computable General Equilibrium) ของอุตสาหกรรมยางพารา

๓.๓ การศึกษาการประเมินประโยชน์และผลกระทบจากความตกลง RCEP ต่ออุตสาหกรรมยางพารา

๓.๔ การศึกษาการกำหนดค่าที่การเจรจาการค้าระหว่างประเทศด้านยางพาราภายใต้กรอบความตกลงการค้าเสรีที่สำคัญของประเทศไทย (การเจรจาการค้าเสรีกับสหภาพยุโรป, สหราชอาณาจักร, สมาคมการค้าเสรีแห่งสหภาพยุโรป และ CPTPP)

๓.๕ การศึกษาการติดตามและประเมินผลกระทบจากมาตรการกีดกันทางการค้าที่มีใช้ภายในตลาดส่งออกหลักสินค้ายางพารา

๓.๖ การศึกษาการประเมินและวิเคราะห์ยุทธศาสตร์การพัฒนายางพาราของประเทศคู่แข่ง

๓.๗ การศึกษาเพื่อพัฒนากรอบการรักษาเสถียรภาพยางพาราในประเทศเพื่อลดผลกระทบต่อรายได้ของเกษตรกร จากความผันผวนของราคายางพาราในตลาดโลก

๓.๘ การศึกษาวิจัยเชิงอนาคตศึกษาที่เกี่ยวข้องกับยางพารา เพื่อให้สามารถดำเนินการกำหนดยุทธศาสตร์ส่งเสริมงานวิจัยให้เป็นไปตามอนาคตที่กำหนด และทิศทางการส่งเสริมนวัตกรรมดังกล่าวทั้งระบบ

๓.๙ การวิจัยเพื่อส่งเสริมกลไกการส่งเสริม startup ที่เหมาะสมกับบริบทของยางพาราและประเทศไทย

*วงเงินประมาณ ๒ ล้านบาท/ปี หรือขึ้นอยู่กับลักษณะกิจกรรมของโครงการวิจัย ให้จำนวนไม่เกิน ๑๐ โครงการ

****สิ่งที่ต้องส่งมอบ** ข้อใดข้อหนึ่งดังรายการต่อไปนี้

๑. ผลงานตีพิมพ์เชิงวิชาการในวารสาร หรือ
๒. ข้อเสนอเชิงนโยบาย หรือ
๓. เอกสารที่เกี่ยวข้องกับการถ่ายทอดเทคโนโลยี หรือการนำองค์ความรู้ไปใช้ประโยชน์จากหน่วยงานที่เกี่ยวข้อง (ไม่ควรเป็นหน่วยงานของต้นสังกัดของหัวหน้าโครงการวิจัย)

ประเด็นที่ ๔ เทคโนโลยีและนวัตกรรมทางด้านวิศวกรรม

๔.๑ ด้านวิศวกรรมคมนาคมและขนส่ง

๔.๒ ด้านวิศวกรรมทางน้ำและชลประทาน

๔.๓ ด้านวิศวกรรมทางด้านการก่อสร้างและโครงสร้าง

๔.๔ ด้านวิศวกรรมที่รองรับงานยานยนต์ไฟฟ้า หุ่นยนต์ และระบบอัจฉริยะ

๔.๕ ด้านวิศวกรรมที่เกี่ยวข้องกับพลังงาน

๔.๖ งานวิจัยด้านการออกแบบผลิตภัณฑ์ทางด้านวิศวกรรมในประเด็นต่าง ๆ ข้างต้น

*วงเงินประมาณ ๒ ล้านบาท/ปี หรือขึ้นอยู่กับลักษณะกิจกรรมของโครงการวิจัย ให้จำนวนไม่เกิน ๒๐ โครงการ

****สิ่งที่ต้องส่งมอบ** ข้อใดข้อหนึ่งดังรายการต่อไปนี้

๑. สิทธิบัตร/อนุสิทธิบัตร หรือ
๒. ต้นแบบผลิตภัณฑ์/สิ่งประดิษฐ์ และการรับรองการใช้ประโยชน์จากหน่วยงานที่เกี่ยวข้อง หรือ
๓. หนังสือตอบรับการร่วมต่อยอดจากภาคเอกชนที่ยอมรับการนำองค์ความรู้ไปผลิตเพื่อการพาณิชย์ หรือ

๔. ร่างมาตรฐานผลิตภัณฑ์ที่แสดงให้เห็นส่วนใดส่วนหนึ่งในการดำเนินการเข้าสู่ระบบ

ประเด็นที่ ๕ การเพิ่มประสิทธิภาพ นวัตกรรมและเทคโนโลยีการผลิตของอุตสาหกรรมยาง

๕.๑ การวิจัยการออกแบบ การสร้าง หรือการปรับปรุง อุปกรณ์ เครื่องมือ เครื่องจักร ที่เกี่ยวข้องกับห้องปฏิบัติการหรือสายการผลิตในภาคอุตสาหกรรมยาง

๕.๒ การวิจัยการใช้สารเคมีต่าง ๆ ที่ใช้ในอุตสาหกรรมยาง

๕.๓ การวิจัยและพัฒนาวิธีการวิเคราะห์ ทดสอบ ให้สอดคล้องกับห้องปฏิบัติการและสายการผลิตในภาคอุตสาหกรรมยาง

๕.๔ การวิจัยเกี่ยวกับมาตรฐานด้านข้อกำหนดสมบัติยางและผลิตภัณฑ์ การวิเคราะห์ ทดสอบ ด้านการปฏิบัติการที่ดีสำหรับอุตสาหกรรม ต้นน้ำ กลางน้ำ และปลายน้ำ ให้สอดคล้องกับระดับมาตรฐานของประเทศ อาเซียน และระหว่างประเทศ

๕.๕ การวิจัยเชิงนโยบายด้านการใช้ผลิตภัณฑ์ยางธรรมชาติในหน่วยงานภาครัฐ

๕.๖ การพัฒนาเครื่องมือวิเคราะห์และทดสอบที่เกี่ยวข้องกับยางธรรมชาติ เพื่อสร้าง
ความสามารถในการเข้าถึงเครื่องมือ ของผู้ประกอบการรายเล็ก

*วงเงินประมาณ ๑ ล้านบาท/ปี หรือขึ้นอยู่กับลักษณะกิจกรรมของโครงการวิจัย ให้จำนวนไม่
เกิน ๑๐ โครงการ

**สิ่งที่ต้องส่งมอบ ข้อใดข้อหนึ่งดังรายการต่อไปนี้

๑. สิทธิบัตร/อนุสิทธิบัตร หรือ
๒. ต้นแบบผลิตภัณฑ์/สิ่งประดิษฐ์ และการรับรองการใช้ประโยชน์จากหน่วยงานที่เกี่ยวข้อง
หรือ

๓. หนังสือตอบรับการร่วมต่อยอดจากภาคเอกชนที่ยอมรับการนำองค์ความรู้ไปผลิตเพื่อการ
พาณิชย์ หรือ

๔. ร่างมาตรฐานผลิตภัณฑ์ที่แสดงให้เห็นส่วนใดส่วนหนึ่งในการดำเนินการเข้าสู่ระบบ

ประเด็นที่ ๒ โจทย์วิจัยเพื่อสนับสนุนอุตสาหกรรมไม้ยางพาราและชีวมวลจากไม้ยางพารา

๖.๑ การคาดการณ์อุปสงค์อุปทานของชีวมวลไม้ยางพาราทั้งในประเทศ และต่างประเทศ

๖.๒ การเพิ่มมูลค่าไม้ยางพาราสำหรับ BCG Economy และ Carbon offsets

๖.๓ นวัตกรรมการผลิตไม้ยางพาราและชีวมวลไม้ยางพารา

๖.๔ พัฒนาระบบตลาดและห่วงโซ่อุปทานไม้ยางพาราและชีวมวลจากไม้ยางพาราสู่พลังงาน
ทางเลือก (Renewable energy) และนโยบายภาครัฐ

๖.๕ การวิจัยไม้ยางพาราเพื่อประยุกต์เป็นผลิตภัณฑ์มูลค่าสูง เช่น ของเล่นเด็ก ผลิตภัณฑ์ที่ใช้
ในครัวเรือน หรืองานโครงสร้าง เป็นต้น

*วงเงินประมาณ ๕ แสนบาท/ปี ให้จำนวนไม่เกิน ๑๐ โครงการ

**สิ่งที่ต้องส่งมอบ ข้อใดข้อหนึ่งดังรายการต่อไปนี้

๑. ข้อเสนอเชิงนโยบาย หรือ

๒. สิทธิบัตร/อนุสิทธิบัตร หรือ

๓. ต้นแบบผลิตภัณฑ์/สิ่งประดิษฐ์ และการรับรองการใช้ประโยชน์จากหน่วยงานที่เกี่ยวข้อง
หรือ

๔. หนังสือตอบรับการร่วมต่อยอดจากภาคเอกชนที่ยอมรับการนำองค์ความรู้ไปผลิตเพื่อ
การพาณิชย์ หรือ

๕. เอกสารที่เกี่ยวข้องกับการถ่ายทอดเทคโนโลยี หรือการนำองค์ความรู้ไปใช้ประโยชน์จาก
หน่วยงานที่เกี่ยวข้อง (ไม่ควรเป็นหน่วยงานของต้นสังกัดของหัวหน้าโครงการวิจัย)

๒. คุณสมบัติของผู้อำนวยการหรือหัวหน้าโครงการวิจัย

ผู้มีสิทธิ์ขอรับทุนที่เป็นนักวิจัยภายนอกจะต้องเป็นบุคลากรในภาครัฐหรือเอกชนที่มีสถานะ
เป็นนิติบุคคล และต้องมีคุณสมบัติ ดังนี้

๒.๑ มีสัญชาติไทย มีถิ่นพำนักถาวรในประเทศไทย และมีหลักฐานการทำงานมั่นคง

๒.๒ มีความรู้ความสามารถเป็นอย่างดีในวิทยาการด้านใดด้านหนึ่งเกี่ยวกับการวิจัยด้าน
ยางพารา โดยเฉพาะในข้อเสนอโครงการวิจัยที่ขอรับทุน มีศักยภาพ ความพร้อมด้านวุฒิการศึกษา
ประสบการณ์ในการวิจัยที่จะดำเนินการวิจัยได้สำเร็จ

๒.๓ สามารถปฏิบัติงานและควบคุมการวิจัยได้ตลอดระยะเวลาที่ได้รับทุนรวมทั้งสามารถ
ดำเนินการวิจัยให้แล้วเสร็จภายในเวลาที่กำหนดอย่างมีคุณภาพ

๒.๔ ผู้บังคับบัญชาสูงสุดของหน่วยงานระดับอธิบดีหรือเทียบเท่าของภาครัฐที่ผู้อำนวยการหรือหัวหน้าโครงการวิจัยสังกัดอยู่ หรือกรรมการผู้จัดการใหญ่หรือเทียบเท่าของภาคเอกชนให้ความเห็นชอบและรับรอง

๒.๕ เป็นผู้มีจริยธรรมตามจรรยาบรรณนักวิจัย

๒.๖ คุณสมบัติดังกล่าวข้างต้นให้อยู่ในอำนาจการพิจารณาของคณะกรรมการบริหารงานวิจัย

๓. หลักเกณฑ์การพิจารณา

๓.๑ มีการสืบค้นข้อมูลงานวิจัยที่เกี่ยวข้องกับข้อเสนอโครงการจากผลการวิจัยรวมทั้งสิทธิบัตรที่เกี่ยวข้องทั้งภายในและต่างประเทศโดยละเอียด

๓.๒ มีวิธีการวิจัยที่สอดคล้องและสามารถตอบวัตถุประสงค์ของข้อเสนอโครงการ

๓.๓ ผลงานวิจัยมีโอกาพัฒนาขยายการผลิตเชิงพาณิชย์เพื่อเพิ่มมูลค่าเศรษฐกิจแก่เกษตรกรชาวสวนยาง สถาบันเกษตรกรชาวสวนยาง ผู้ประกอบกิจการยาง

๓.๔ ผลงานวิจัยมีโอกาสนำไปขับเคลื่อนการพัฒนาด้านสิ่งแวดล้อมในระดับต้นน้ำ กลางน้ำ และปลายน้ำ

๓.๕ มีการระบุผู้ที่คาดว่าจะใช้ประโยชน์ (Users) ผลงานวิจัยอย่างชัดเจน

๓.๖ เป็นหัวข้อวิจัยที่เกี่ยวข้องกับประเด็นต่าง ๆ ทางด้านยางพาราตามข้อ ๑ ลักษณะข้อเสนอและขอบเขตของงานวิจัย รายละเอียดตามข้อ ๑.๑ - ๑.๒

๓.๗ ข้อเสนองานวิจัยหรือส่วนใดส่วนหนึ่งของข้อเสนองานวิจัยนี้ ต้องไม่อยู่ในข้อเสนอของงานวิจัยที่ได้รับทุนอุดหนุนการวิจัยจากแหล่งทุนวิจัยอื่น

๓.๘ หากข้อเสนอโครงการใดที่มีผู้ใช้ประโยชน์ผลงานวิจัย (Users) ผู้ประกอบการหรือผู้ที่เกี่ยวข้องเป็นผู้ร่วมวิจัยจะได้รับการพิจารณาเป็นกรณีพิเศษ

๓.๙ โครงการวิจัยขั้นริเริ่มมีระยะเวลาดำเนินการ ไม่เกิน ๑ ปี สำหรับโครงการวิจัยมุ่งเป้า จะพิจารณาระยะเวลาการดำเนินการตามความเหมาะสม

๓.๑๐ หากมีการขอยกเลิกการขอรับทุนในระหว่างการพิจารณา หรือ พิจารณาเสร็จสิ้นแล้ว โดยมีเหตุผลที่ไม่สมเหตุผล ผล กยท. จึงขอสงวนสิทธิ์ไม่รับพิจารณาให้ทุนแก่นักวิจัยผู้รับผิดชอบเป็นหัวหน้าโครงการ เป็นระยะเวลา ๒ ปีงบประมาณถัดไป

๓.๑๑ บุคคลภายนอกสังกัด กยท. ให้หัวหน้าโครงการถือครองไม่เกิน ๒ โครงการ/คน/ปี

๓.๑๒ บุคคลภายในสังกัด กยท. ให้หัวหน้าโครงการถือครองไม่เกิน ๔ โครงการ/คน/ปี

๓.๑๓ กรณีบุคคลภายนอกสังกัด กยท. จะได้รับการพิจารณาเป็นกรณีพิเศษหากมีพนักงานสังกัด กยท. เป็นผู้ร่วมโครงการวิจัย

๔. การส่งข้อเสนอโครงการวิจัย

ให้จัดทำข้อเสนอโครงการวิจัยฉบับเชิงหลักการ (Concept Paper) ตามแบบฟอร์ม ว.๑ ที่แนบท้ายประกาศนี้ โดยให้จัดพิมพ์ใช้ตัวอักษรไทยสารบรรณ (TH SarabunPSK) ขนาด ๑๖ จำนวนไม่เกิน ๕ หน้า แล้วส่งข้อเสนอโครงการวิจัยเชิงหลักการ ไปที่ กองบริหารงานวิจัย สถาบันวิจัยยาง การยางแห่งประเทศไทย ทางอีเมล researchraot@gmail.com ภายในวันที่ ๒๗ มกราคม ๒๕๖๖

จึงประกาศมาให้ทราบโดยทั่วกัน

ประกาศ ณ วันที่ ๒๐ ธันวาคม พ.ศ. ๒๕๖๕



(นายณกรณ์ ตรรกวิรพัท)

ผู้อำนวยการการยางแห่งประเทศไทย

แบบฟอร์มการเขียนข้อเสนองานวิจัยเชิงหลักการ (Concept Paper)
เพื่อยื่นขอการสนับสนุนทุนวิจัยจากเงินกองทุนเพื่อการส่งเสริมและสนับสนุนด้านการเงิน
วิชาการการศึกษาวิจัย และการค้นคว้าทดลองเกี่ยวกับยางพารา ตามมาตรา 49(4)

1. ชื่อโครงการวิจัย

(ภาษาไทย)

(ภาษาอังกฤษ)

ประเภทโครงการ โครงการเดี่ยว ชุดโครงการ

2. โครงการภายใต้ชุดโครงการวิจัย (กรอกเฉพาะประเภทชุดโครงการวิจัย)

โครงการย่อยที่ 1

โครงการย่อยที่ 2

3. ลักษณะข้อเสนอโครงการวิจัย (ตามประกาศการยางแห่งประเทศไทย เรื่อง รับข้อเสนอโครงการวิจัยเพื่อ
ขอรับทุนสนับสนุนการศึกษาวิจัยเกี่ยวกับยางพารา ประจำปี 2567)

โครงการวิจัยขั้นริเริ่ม

โครงการวิจัยมุ่งเป้า

ประเด็นที่ 1 2 3 4 5 6

ระยะเวลาตลอดโครงการ.....ปี

ขณะนี้ข้อเสนอโครงการวิจัยที่นำเสนออยู่ใน TRL และ/หรือ SRL ระดับใด... โปรดระบุรายละเอียด

และคาดว่าเมื่อสิ้นสุดโครงการอยู่ใน TRL และ/หรือ SRL ระดับใด... โปรดระบุรายละเอียด

การนำเสนอข้อต่าง ๆ ต่อไปนี้ของแต่ละลักษณะข้อเสนอโครงการวิจัยจะต้องสอดคล้องกับแต่ละประเด็นที่ระบุ
ในประกาศ

4. รายละเอียดของคณะนักวิจัย

● ชื่อ-สกุล

● ตำแหน่งในโครงการ (ที่ปรึกษา/หัวหน้าโครงการวิจัย/ผู้ร่วมวิจัย/....)

5. งบประมาณของโครงการวิจัย: งบประมาณตลอดโครงการวิจัย (กรณีของงบประมาณเป็นโครงการวิจัยต่อเนื่อง ระยะเวลาดำเนินการวิจัยมากกว่า 1 ปี ให้แสดงงบประมาณตลอดแผนการดำเนินงานจำแนกรายปี) ชุดโครงการวิจัยให้แยกเป็นงบโครงการวิจัยย่อย และงบบริหารโครงการวิจัย
6. ความสำคัญและที่มาของปัญหา: ชี้แจงถึงปัญหา เหตุผล และความจำเป็นที่ต้องมีการวิจัย
7. เป้าหมายและผู้ได้รับประโยชน์จากผลงานวิจัย: ระบุเป้าหมายหลักของโครงการวิจัยในเชิงปริมาณและ/หรือคุณภาพที่วัดได้ และให้ระบุผู้ได้ประโยชน์หรือผู้ที่ให้นำผลงานไปใช้
8. วัตถุประสงค์ของโครงการ: ระบุสิ่งที่โครงการต้องการศึกษาเพื่อแก้ปัญหาหรือให้บรรลุผลตามเป้าหมาย และให้มีความสอดคล้องกับประเด็นต่าง ๆ ของลักษณะข้อเสนอโครงการที่ต้องการวิจัยตามข้อ 3
9. ประโยชน์ที่คาดว่าจะได้รับ
10. วิธีการและแผนการดำเนินงานวิจัย: ระบุแนวคิด วิธีการ แผนการดำเนินงานที่สอดคล้องกับวัตถุประสงค์และเป้าหมายของโครงการตามที่เสนอในข้อ 7 และ ข้อ 8
11. หน่วยงานร่วมดำเนินการ/ภาคเอกชนหรือชุมชนที่ร่วมทำวิจัยและ/หรือสนับสนุนทุนวิจัย

การประชุมเพื่อชี้แจงแนวทางการเขียนข้อเสนอโครงการ
เพื่อขอรับทุนสนับสนุนการวิจัยของการยางแห่งประเทศไทย
และหลักเกณฑ์การของงบประมาณ ประจำปีงบประมาณ 2567

วันอังคารที่ 17 มกราคม 2566

เวลา 09.00 – 12.00 น.

ประชุมทางไกลผ่านแอปพลิเคชัน ZOOM Cloud Meetings



Link การประชุมฯ

<https://shorturl.asia/SoTel>

Meeting ID: 979 1332 3228

Passcode: 213895

ติดต่อสอบถาม

กองบริหารงานวิจัย สถาบันวิจัยยาง

การยางแห่งประเทศไทย

โทร. 0 2424 6832 ต่อ 537

กำหนดการประชุมชี้แจงแนวทางการเขียนข้อเสนอโครงการ
เพื่อขอรับทุนสนับสนุนการวิจัยของการยางแห่งประเทศไทยและหลักเกณฑ์
การของบประมาณ ประจำปีงบประมาณ 2567
วันที่ 17 มกราคม 2566 เวลา 09.00 – 12.00 น.

เวลา	รายการ
1. 09.00 – 09.15 น.	พิธีเปิด/นโยบายการให้ทุนสนับสนุนการวิจัยของการยางแห่งประเทศไทย ผู้ว่าการการยางแห่งประเทศไทย
2. 09.15 – 09.30 น.	แนะนำและชี้แจงกิจกรรม กรรมการบริหารงานวิจัย (รศ.ดร.เอกวิภู กาลกรณ์สุรปราณี)
3. 09.30 – 10.00 น.	ชี้แจงกรอบงานวิจัย หลักเกณฑ์ และแนวทางการเขียนข้อเสนอโครงการเพื่อ ขอรับทุนสนับสนุนการวิจัยของการยางแห่งประเทศไทย ประธานกรรมการบริหารงานวิจัย (นางวราภรณ์ ขจรไชยกูล)
4. 10.00 – 10.45 น.	เสวนา: มุมมองของคณะกรรมการบริหารโครงการวิจัยในการพิจารณา ข้อเสนอโครงการวิจัย และหลักเกณฑ์การของบประมาณ คณะกรรมการบริหารงานวิจัย
5. 10.45 – 11.00 น.	พักการประชุม
6. 11.00 – 12.00 น.	Q&A

หมายเหตุ กำหนดการอาจมีการเปลี่ยนแปลงได้ตามความเหมาะสม



การยางแห่งประเทศไทย
Rubber Authority of Thailand

คู่มือการขอทุนสนับสนุนโครงการวิจัยและการจ้างวิจัย

กองบริหารงานวิจัย
สถาบันวิจัยยาง การยางแห่งประเทศไทย

สารบัญ

	หน้า
1. วัตถุประสงค์	4
2. ขอบเขต	4
3. คำจำกัดความ	4
4. หน้าที่ความรับผิดชอบ	4
5. รายละเอียดและองค์ประกอบต่างๆของการขอรับทุนสนับสนุนโครงการวิจัยและการจ้างวิจัย	4
5.1 ลักษณะข้อเสนอและขอบเขตของงานวิจัย	5
5.2 คุณสมบัติของผู้เสนอโครงการวิจัย	5
5.3 การจัดทำข้อเสนอการวิจัยและขั้นตอนการพิจารณาให้ทุนสนับสนุน	6
5.4 การตั้งค่าใช้จ่ายของโครงการวิจัย	8
5.5 ขั้นตอนการพิจารณาข้อเสนอโครงการวิจัย (Flow Chart)	11
6. ภาคผนวก	13
- ปฏิทินการเสนอขอทุนอุดหนุนการวิจัย	13
- ปฏิทินการรับข้อเสนอโครงการวิจัยเพื่อการจ้างวิจัย	14
- ตัวอย่างแบบฟอร์ม	15

5.2 คุณสมบัติของผู้เสนอโครงการวิจัย

กรณีคณะผู้เสนอขอทุนวิจัยเป็นบุคลากรของกยท.

- ก) เป็นบุคลากรของการยางแห่งประเทศไทยที่มีความรู้ความสามารถเกี่ยวข้องกับเนื้อหาวิชาการที่ทำการวิจัย
- ข) เป็นผู้มีเวลาในการปฏิบัติงานวิจัยได้อย่างเต็มที่ และสามารถควบคุมงานวิจัยให้แล้วเสร็จภายในกำหนด และต้องไม่ได้อยู่ในช่วงเวลาที่ผู้รับทุนลาศึกษาต่อ หรือลาฝึกอบรม หรืออื่น ๆ ที่มีระยะเวลา 6 เดือนขึ้นไป
- ค) ผู้เสนอขอทุนวิจัยต้องไม่เป็นผู้ติดค้างการส่งรายงานต่าง ๆ ของโครงการวิจัยที่ได้รับทุนสนับสนุนจากการยางแห่งประเทศไทย โดยไม่มีเหตุผลอันสมควร
- ง) เป็นผู้มีจริยธรรมตามจรรยาบรรณนักวิจัย

กรณีคณะผู้เสนอขอทุนวิจัยเป็นบุคลากรนอกหน่วยงานกยท. หรือ มีบุคลากรภายนอกเป็นผู้ร่วม หรือ จ้างหน่วยงานหรือบุคลากรภายนอก

- ก) ผู้เสนอขอรับทุน ผู้มีสิทธิขอรับทุนต้องเป็นบุคลากรในภาครัฐหรือเอกชนที่มีสถานะเป็นนิติบุคคล และมีสัญชาติไทย มีถิ่นพำนักถาวรในประเทศไทย และมีหลักฐานการทำงานมั่นคง
- ข) มีความรู้ความสามารถเป็นอย่างดีในวิทยาการด้านใดด้านหนึ่งเกี่ยวกับการวิจัย ในข้อเสนอการวิจัยที่ขอรับทุน มีศักยภาพ ความพร้อมด้านวุฒิการศึกษา ประสบการณ์ในการวิจัยที่จะดำเนินการวิจัยได้สำเร็จ
- ค) เป็นผู้มีเวลาในการปฏิบัติงานวิจัยได้อย่างเต็มที่ และสามารถควบคุมงานวิจัยให้แล้วเสร็จภายในกำหนด และต้องไม่ได้อยู่ในช่วงเวลาที่ผู้รับทุนลาศึกษาต่อ หรือลาฝึกอบรม หรืออื่น ๆ ที่มีระยะเวลา 6 เดือนขึ้นไป
- ง) ผู้เสนอขอทุนวิจัยต้องไม่เป็นผู้ติดค้างการส่งรายงานต่าง ๆ ของโครงการวิจัยที่ได้รับทุนสนับสนุนจากการยางแห่งประเทศไทย โดยไม่มีเหตุผลอันสมควร
- จ) กรณีผู้รับทุนที่เป็นบุคคลภายนอก เป็นหัวหน้าโครงการวิจัย ผู้บังคับบัญชาสูงสุดของหน่วยงานระดับอธิบดีหรือเทียบเท่าของภาครัฐที่ผู้เสนอขอทุนสังกัดอยู่หรือกรรมการผู้จัดการใหญ่หรือเทียบเท่าของภาคเอกชนให้ความเห็นชอบ และรับรอง และลงนามในสัญญา

กรณีผู้รับทุนที่เป็นบุคคลภายนอก และเป็นหัวหน้าโครงการวิจัยร่วม หรือเป็นหัวหน้ากิจกรรมวิจัย หรือเป็นผู้ร่วมงานวิจัย หากประสงค์จะให้ กยท. โอนเงินค่าใช้จ่ายในโครงการวิจัยไปบริหารจัดการเอง ต้องมีการลงนามในสัญญาโดยหัวหน้าหน่วยงานเช่นกัน ทั้งนี้ โดยความเห็นชอบของหัวหน้าโครงการวิจัย หากหัวหน้าโครงการวิจัยที่เป็นบุคลากรของ กยท. เป็นผู้บริหารจัดการและเบิกจ่ายงบประมาณค่าใช้จ่ายไม่ต้องมีการทำสัญญา

ให้นักวิจัยที่เป็นบุคคลภายนอก กยท. ต้องขออนุมัติการเดินทางไปปฏิบัติงานวิจัยต่อหัวหน้าโครงการวิจัย และการอนุมัติใบสำคัญค่าใช้จ่ายให้อยู่ในอำนาจของหัวหน้าหน่วยงานที่หัวหน้าโครงการวิจัยสังกัด

กรณีที่โครงการวิจัยดำเนินการโดยบุคคลภายนอกหลายหน่วยงาน กยท. จะโอนค่าใช้จ่ายของโครงการให้แก่หน่วยงานที่หัวหน้าโครงการวิจัยสังกัดอยู่แต่เพียงหน่วยงานเดียว และให้หัวหน้าโครงการวิจัยบริหารจัดการระหว่างหน่วยงานเอง

- ฉ) เป็นผู้มีจริยธรรมตามจรรยาบรรณนักวิจัย
- ช) กรณีอยู่นอกเหนือจากคุณสมบัติดังกล่าวข้างต้นให้อยู่ในดุลพินิจของคณะกรรมการบริหารงานวิจัย

กรณีคณะผู้เสนอขอทุนวิจัยเป็นบุคลากรนอกหน่วยงาน กยท. หรือ มีบุคลากรภายนอกเป็นผู้ร่วม

ก) จัดทำข้อเสนองานวิจัยเชิงหลักการ (Concept Paper) ตามแบบฟอร์มข้อเสนองานวิจัยเชิงหลักการ แบบฟอร์ม ว.1 และ/หรือ ข้อเสนอโครงการวิจัย (Research Proposal) ตามแบบฟอร์ม ว.2

ข) ระยะเวลาการดำเนินโครงการวิจัยไม่เกิน 2 ปีงบประมาณ กรณีประสงค์เสนอโครงการวิจัยประเภทโครงการต่อเนื่องที่ต้องดำเนินการเกินกว่าที่กำหนด ให้ขอทุนเป็นระยะครั้งละไม่เกิน 2 ปี

ค) ข้อเสนอเชิงหลักการและข้อเสนองานวิจัยหรือส่วนใดส่วนหนึ่งของข้อเสนอการวิจัยนี้ ต้องไม่อยู่ในข้อเสนอการวิจัยที่ได้รับทุนอุดหนุนการวิจัยจากแหล่งทุนวิจัยอื่น

ง) กรณีโครงการวิจัยที่เป็นการดำเนินงานในลักษณะการวิจัยร่วม (Co-funding) ซึ่งได้รับการสนับสนุนงบประมาณ ครุภัณฑ์ หรือสิ่งก่อสร้าง จากหน่วยงานอื่น ให้แสดงรายละเอียดการสนับสนุนดังกล่าวโดยระบุงบประมาณในแต่ละรายการในข้อเสนอการวิจัย พร้อมแสดงหนังสือรับรองจากหน่วยงานนั้น ๆ

จ) ผู้เสนอขอทุนที่ผ่านการพิจารณา จัดส่งข้อเสนอโครงการวิจัยฉบับสมบูรณ์ตามแบบฟอร์ม ว.2 ที่หัวหน้าโครงการวิจัยลงนาม ไปยังกองบริหารงานวิจัย สถาบันวิจัยยาง ภายใน วันและเวลาที่การยางแห่งประเทศไทยกำหนด และส่งสำเนาโครงการในรูปแบบของ PDF ที่ researchraot@gmail.com

ฉ) การประเมินโครงการประธานคณะกรรมการบริหารงานวิจัย จะพิจารณาเบื้องต้นถึงความสมบูรณ์และถูกต้องของแบบเสนอโครงการ และอาจพิจารณาแจ้งให้ผู้เสนอโครงการวิจัย แก้ไข และปรับปรุงเพิ่มเติมแบบเสนอโครงการฯ

ช) ประธานคณะกรรมการบริหารงานวิจัย จะส่งข้อเสนอโครงการวิจัย ให้แก่ผู้ทรงคุณวุฒิ ฯ เพื่อตรวจสอบ พิจารณาความถูกต้องตามหลักวิชาการ โดยผู้ทรงคุณวุฒิ ฯ จะให้ข้อคิดเห็นและข้อเสนอแนะเพื่อการแก้ไขข้อเสนอโครงการวิจัย (ถ้ามี)

ซ) ผู้เสนอขอทุน นำเสนอข้อเสนอโครงการวิจัย ต่อคณะกรรมการบริหารงานวิจัย เพื่อพิจารณาความเหมาะสมด้านงบประมาณ ความสอดคล้องกับนโยบาย/ เป้าหมายของ กยท. และยุทธศาสตร์ประเทศ ความถูกต้องตามหลักวิชาการ โดยใช้ข้อคิดเห็นและข้อเสนอแนะจากผู้ทรงคุณวุฒิ ฯ เป็นข้อมูลประกอบ และให้ข้อเสนอแนะในการพัฒนาปรับปรุงโครงการวิจัย ซึ่งผู้เสนอขอทุนจะต้องดำเนินการปรับแก้ข้อเสนอโครงการวิจัยตามข้อเสนอแนะ (ถ้ามี)

ฌ) กองบริหารงานวิจัยฯ นำข้อเสนอโครงการที่ผ่านการปรับปรุงแก้ไขแล้ว (ถ้ามี) เสนอต่อคณะกรรมการด้านวิจัย นวัตกรรม และการจัดการความรู้ของการยางแห่งประเทศไทยเพื่อพิจารณาหลักเกณฑ์การจัดสรรผลประโยชน์จากการนำผลงานวิจัยไปใช้ในเชิงพาณิชย์ และการจัดสรรงบประมาณ เพื่อนำเสนอต่อกรรมการการยางแห่งประเทศไทยพิจารณาอนุมัติ ตามลำดับ

ฎ) เมื่อข้อเสนอโครงการวิจัยได้รับการอนุมัติ กองบริหารงานวิจัย ฯ จะแจ้งผลต่อผู้เสนอขอทุนวิจัย ในกรณีโครงการวิจัยที่เป็นการดำเนินงานในลักษณะการวิจัยร่วมและ/หรือผู้เสนอขอทุนเป็นบุคลากรนอกหน่วยงานการยางแห่งประเทศไทย จะต้องดำเนินการทำสัญญาขอรับทุนตามแบบ ว.3 ระหว่างผู้บังคับบัญชาสูงสุดของหน่วยงานระดับอธิบดีหรือเทียบเท่าของภาครัฐที่ผู้เสนอขอทุนสังกัดอยู่หรือกรรมการผู้จัดการใหญ่หรือเทียบเท่าของภาคเอกชน กับการยางแห่งประเทศไทย ภายใน 60 วัน นับตั้งแต่วันที่ได้รับการสนับสนุนทุน มิฉะนั้นให้ถือว่าผู้รับทุนสละสิทธิ์การรับทุนวิจัย

กรณี กยท. กำหนดเรื่องและขอบเขตการวิจัย แล้วจ้างหน่วยงานหรือบุคลากรภายนอก

ก) หน่วยงานภายใน กยท. ระดับฝ่ายหรือบุคคลภายนอก เสนอหัวข้องานวิจัย และขอบข่ายตามแบบฟอร์ม ว.1 (TOR) ไปยัง กองบริหารงานวิจัย สถาบันวิจัยยาง ภายในวันและเวลาตามประกาศการยางแห่งประเทศไทยกำหนดและส่งสำเนาในรูปแบบของ PDF ที่ researchraot@gmail.com

ข) คณะกรรมการบริหารงานวิจัยและคณะอนุกรรมการด้านวิจัย นวัตกรรม และการจัดการความรู้ของการยางแห่งประเทศไทย จะพิจารณาเบื้องต้นถึงความสำคัญ ความจำเป็นเร่งด่วน ประโยชน์ ความคุ้มค่า

ค่าตอบแทนจะจ่ายให้กับนักวิจัยซึ่งสามารถแบ่งเวลามาทำการวิจัยได้โดยไม่เสียหายต่องานใน ความรับผิดชอบประจำ ซึ่งได้รับความยินยอมของต้นสังกัด

อัตราค่าตอบแทน = อัตรารายเดือน X สถานภาพและคุณสมบัติ X %เวลาที่ทำกับโครงการ
การคำนวณอัตราค่าตอบแทน

- 1) อัตรารายเดือน เป็นเงินเดือนที่ได้รับขณะขอการสนับสนุน
- 2) สถานภาพและคุณสมบัติ คิดเป็นตัวคูณ (multiplication factor : MF) ดังนี้
 - สำหรับอัตรารายเดือนข้าราชการ MF = 1.0-2.0
 - สำหรับอัตรารายเดือนเอกชนและมหาวิทยาลัยนอกระบบราชการ MF = 0.5-1.0
 - สำหรับอัตรารายเดือนองค์กรพัฒนาเอกชน และมหาวิทยาลัยเอกชน MF = 0.5-2.0

การพิจารณา กำหนด MF ที่เหมาะสม ขึ้นกับคุณสมบัติของนักวิจัย ดังนี้

- ประสบการณ์ที่เกี่ยวข้องกับงาน โดยประเมินจากผลงานที่เป็นระดับมาตรฐานเป็นที่ยอมรับ ระดับประเทศ หรือระดับนานาชาติ และ/หรือจำนวนปีที่มีประสบการณ์ในเรื่องที่เกี่ยวกับหัวข้อวิจัย
- ความหายากของนักวิจัย อาจจะเป็นสาขาที่ขาดแคลน หรือเป็นบุคคลที่มีคุณสมบัติพิเศษที่มีความเหมาะสมกับงานเดือนนั้น
- กรณีผู้ร่วมเคยปฏิบัติงานองค์กรของรัฐหรือเอกชน ให้ใช้เงินเดือนครั้งสุดท้ายเป็นฐานในการคำนวณ
- กรณีบุคคลผู้ไม่เคยมีเงินเดือน ให้ใช้อัตรารายเดือนราชการตามวุฒิการศึกษาสูงสุดของ ผู้ นั้นเป็นฐานในการคำนวณ

- 3) ปริมาณงานสำหรับนักวิจัยจะใช้เวลาในงานวิจัยได้ไม่เกิน 40%

ค่าตอบแทนคณะผู้วิจัย เมื่อรวมกันแล้วจะต้องไม่เกิน 10% ของงบประมาณรวมทั้งหักค่าครุภัณฑ์ และค่าบริหารโครงการ ให้เบิกจ่ายค่าตอบแทนทั้งคณะ โดยใช้ระดับตำแหน่งของหัวหน้าโครงการวิจัยเป็นเกณฑ์ ดังนี้

- ศาสตราจารย์หรือข้าราชการระดับ 10 ไม่เกินปีละ 200,000 บาทต่อโครงการต่อคณะนักวิจัย
- รองศาสตราจารย์หรือข้าราชการ ระดับ 8-9 ไม่เกินปีละ 150,000 บาท ต่อโครงการต่อคณะนักวิจัย
- ผู้ช่วยศาสตราจารย์หรือข้าราชการระดับ 6-7 ไม่เกินปีละ 120,000 บาท ต่อโครงการต่อคณะนักวิจัย
- อาจารย์หรือข้าราชการระดับ 5 ลงมา ไม่เกินปีละ 80,000 บาท ต่อโครงการต่อคณะนักวิจัย

ทั้งนี้ ที่ปรึกษาโครงการ และ/หรือ นักวิจัยผู้ร่วมโครงการ ซึ่งเป็นพนักงานของ กยท. ไม่สามารถขอรับค่าตอบแทนได้

ข) ค่าจ้าง

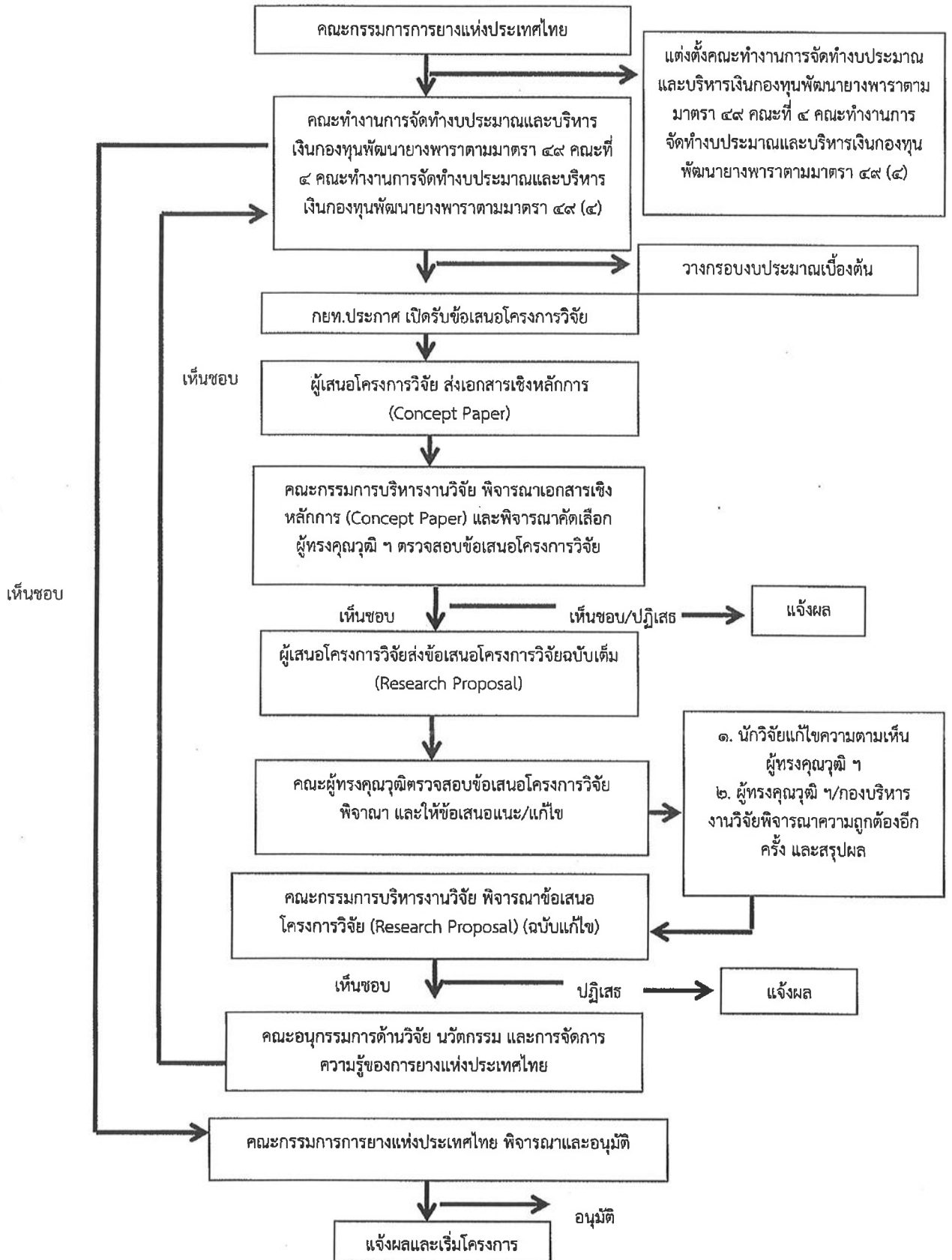
ค่าจ้างจะจ่ายให้กับผู้ช่วยวิจัยตามคุณวุฒิและประสบการณ์ เป็นรายจ่ายที่จ่ายในลักษณะเงินเดือน ค่าจ้างประจำ ค่าจ้างชั่วคราว ค่าจ้างลูกจ้างตามสัญญาจ้างที่เป็นรายเดือน และต้องปฏิบัติงานเต็มเวลา อ้างอิงตามระเบียบกระทรวงการคลัง ซึ่งพิจารณาให้ตามที่เสนอขอ โดยไม่เกินที่กำหนดจ่ายตามอัตรารายเดือนข้าราชการตามวุฒิการศึกษา

หมวดค่าตอบแทนและค่าจ้าง เมื่อรวมกันแล้วจะต้องไม่เกิน 30% ของงบประมาณรวมทั้งหักค่าครุภัณฑ์

2. หมวดค่าใช้จ่าย
 - เป็นค่าใช้จ่ายเพื่อให้ได้มาซึ่งบริการ

5.5 ขั้นตอนการพิจารณาข้อเสนอโครงการวิจัย

กรณีเป็นบุคลากรของการยางแห่งประเทศไทย และ กรณีมีคณะผู้เสนอขอทุนวิจัยเป็นบุคลากรนอกหน่วยงาน กยท. หรือ มีบุคลากรภายนอกเป็นผู้ร่วม



6. ภาคผนวก

ปฏิทินการพิจารณาเงินกองทุนวิจัยพัฒนายางพาราตามมาตรา 49(4)

รายการ	ระยะเวลา
1. กยท. ประกาศการจัดสรรทุนส่งเสริมและสนับสนุนด้านการศึกษาวิจัยเกี่ยวกับยางพารา และประกาศเปิดรับเอกสารเชิงหลักการโครงการวิจัยประจำปีงบประมาณ 2566	30 พฤศจิกายน – 15 มกราคม
2. จัดให้มีการประชุมเพื่อชี้แจงหลักเกณฑ์การสนับสนุนการวิจัยและการของบประมาณประจำปีงบประมาณ 2566	15 ธันวาคม – 10 มกราคม
3. กลั่นกรองคัดเลือกโดยนำเข้าประชุมคณะกรรมการบริหารงานวิจัย และคัดเลือก reviewers สำหรับพิจารณาเอกสารเชิงหลักการโครงการวิจัยในแต่ละโครงการ เชิญผู้ทรงคุณวุฒิ ฯ สาขาที่เกี่ยวข้องมาพิจารณา	16 มกราคม – 15 กุมภาพันธ์
4. ประกาศผลการคัดเลือก ข้อเสนอเชิงหลักการโครงการวิจัยที่ผ่านการพิจารณารอบแรก	25 กุมภาพันธ์
5. คณะผู้วิจัยที่ได้ผ่านความเห็นชอบเอกสารเชิงหลักการโครงการวิจัย จัดส่งข้อเสนอโครงการวิจัยตามแบบ ว.2	1 – 15 มีนาคม
6. ฝ่ายเลขานุการ ฯ จัดส่งข้อเสนอโครงการวิจัยให้ผู้ทรงคุณวุฒิ ฯ ที่ได้รับคัดเลือกให้ความเห็นเพื่อพัฒนาข้อเสนอโครงการวิจัย	16 มีนาคม – 30 เมษายน
7. คณะกรรมการบริหารงานวิจัย พิจารณาข้อเสนอโครงการวิจัยที่ได้รับการพัฒนาแล้ว	1 – 15 พฤษภาคม
8. ฝ่ายเลขานุการ ฯ รวบรวมข้อเสนอโครงการที่ได้รับการพัฒนา ตามคำแนะนำของคณะกรรมการบริหารงานวิจัยเสนอต่อคณะอนุกรรมการด้านวิจัย นวัตกรรม และการจัดการความรู้ของการยางแห่งประเทศไทย	1 – 30 มิถุนายน
9. แจ้งผลต่อหัวหน้าโครงการวิจัย และดำเนินการทำสัญญาขอรับทุน/ทำสัญญาจ้าง	1 – 30 กันยายน
10. เริ่มโครงการ	1 ตุลาคม

แบบฟอร์มการเขียนข้อเสนองานวิจัยเชิงหลักการ (Concept Paper)
เพื่อยื่นขอการสนับสนุนทุนวิจัยจากเงินกองทุนเพื่อการส่งเสริมและสนับสนุนด้านการเงิน วิชาการ
การศึกษาวิจัย และการค้นคว้าทดลองเกี่ยวกับยางพารา ตามมาตรา 49(4)

1. ชื่อโครงการวิจัย

(ภาษาไทย)

(ภาษาอังกฤษ)

ประเภทโครงการ โครงการเดี่ยว ชุดโครงการ

2. โครงการภายใต้ชุดโครงการวิจัย (กรอกเฉพาะประเภทชุดโครงการวิจัย)

โครงการย่อยที่ 1

โครงการย่อยที่ 2

3. ลักษณะข้อเสนอโครงการวิจัย (ตามประกาศการยางแห่งประเทศไทย เรื่อง รับข้อเสนอโครงการวิจัยเพื่อขอรับ
ทุนสนับสนุนการศึกษาวิจัยเกี่ยวกับยางพารา ประจำปี 2567)

โครงการวิจัยขั้นริเริ่ม

โครงการวิจัยมุ่งเป้า

ประเด็นที่ 1 2 3 4 5 6

ระยะเวลาตลอดโครงการ.....ปี

ขณะนี้ข้อเสนอโครงการวิจัยที่นำเสนออยู่ใน TRL และ/หรือ SRL ระดับใด... โปรดระบุรายละเอียด

และคาดว่าเมื่อสิ้นสุดโครงการอยู่ใน TRL และ/หรือ SRL ระดับใด... โปรดระบุรายละเอียด

การนำเสนอข้อต่าง ๆ ต่อไปนี้ของแต่ละลักษณะข้อเสนอโครงการวิจัยจะต้องสอดคล้องกับแต่ละประเด็นที่ระบุใน
ประกาศ

4. รายละเอียดของคณะนักวิจัย

● ชื่อ-สกุล

● ตำแหน่งในโครงการ (ที่ปรึกษา/หัวหน้าโครงการวิจัย/ผู้ร่วมวิจัย/....)

แบบฟอร์มข้อเสนอโครงการวิจัยฉบับสมบูรณ์ (Full Proposal)
เพื่อยื่นขอการสนับสนุนทุนวิจัยจากเงินกองทุนเพื่อการส่งเสริมและสนับสนุนด้านการเงิน วิชาการ
การศึกษาระดับปริญญาตรี และการค้นคว้าทดลองเกี่ยวกับยางพารา ตามมาตรา 49(4)

ส่วนที่ 1 ข้อมูลทั่วไป

1. ชื่อโครงการวิจัย

(ภาษาไทย).....

(ภาษาอังกฤษ).....

ประเภทโครงการ โครงการเดี่ยว ชุดโครงการ

2. ชื่อโครงการวิจัยย่อยภายใต้โครงการวิจัย (หากมี)

ลำดับ	ชื่อโครงการย่อย	งบประมาณ (บาท)	หัวหน้าโครงการย่อย

3. ลักษณะโครงการวิจัย

- โครงการใหม่ ที่เริ่มดำเนินการในปีที่เสนอขอ ดำเนินงานปี
 งบประมาณรวมทั้งโครงการบาท
 ปีงบประมาณ งบประมาณบาท
 ปีงบประมาณ งบประมาณบาท
 ปีงบประมาณ งบประมาณบาท
- โครงการต่อเนื่อง จากปีงบประมาณที่ผ่านมา ดำเนินงานปี
 งบประมาณรวมทั้งโครงการบาท
 เริ่มรับงบประมาณปี..... ปีนี้เป็นปีที่
- ปีงบประมาณ งบประมาณบาท
- ปีงบประมาณ งบประมาณบาท
- ปีงบประมาณ งบประมาณบาท

(ทบทวนเอกสารที่เกี่ยวข้อง (Reviewed literature) ตรวจสอบสถิติ สอบถามความคิดเห็นจากบุคคลที่เกี่ยวข้อง และแสวงหาเหตุผลที่น่าจะเป็นไปได้ จากทฤษฎี/สมมติฐานในสาขาวิชาการที่เกี่ยวข้องเพื่อช่วยในการเข้าถึงข้อเท็จจริงของปัญหาอย่างแท้จริง)

7. เอกสารอ้างอิงของโครงการวิจัย

(ระบุเอกสารที่ใช้อ้างอิง (Reference) ของโครงการวิจัยตามระบบสากล)

ส่วนที่ 3 แผนการทำงาน

1. แผนการดำเนินงานวิจัย (แสดงแผนการดำเนินงานรายกิจกรรม ระบุขั้นตอนและระยะเวลาที่ใช้ ในแต่ละปีงบประมาณ)

ปีงบประมาณ	กิจกรรม	เดือนที่ดำเนินการ*												ร้อยละของกิจกรรมในปีงบประมาณ	
		1	2	3	4	5	6	7	8	9	10	11	12		
ปีที่ 1															
ปีที่ 2															
ปีที่ 3															

หมายเหตุ * สำหรับผู้รับทุนที่เป็นบุคคลภายนอก เดือนที่เริ่มดำเนินการนับจากลงนามสัญญาเรียบร้อย สำหรับผู้รับทุนที่เป็นบุคลากร กยท. นับจากวันที่ 1 ต.ค. ของปีงบประมาณนั้น

2.2 รายละเอียดงบประมาณการวิจัย จำแนกตามงบประมาณต่าง ๆ ที่เสนอขอในแต่ละปี (กรณีเป็นแผนงานวิจัย/โครงการวิจัย ที่มีระยะเวลาดำเนินการวิจัยมากกว่า 1 ปี)

รายการ	จำนวนเงิน		
	ปีที่ 2 พ.ศ.....	ปีที่ 3 พ.ศ.....	ปีที่ 4 พ.ศ.....
<p>1. งบบุคลากร (เฉพาะ กยท.)</p> <p>1.1 ค่าจ้างลูกจ้างชั่วคราว</p> <p>1.2 ค่าใช้จ่ายตามสิทธิ (ค่ารักษาพยาบาล, ค่าเล่าเรียน)</p> <p>2. งบดำเนินงาน</p> <p>2.1 ค่าตอบแทน วัสดุและวัสดุ</p> <p>2.1.1 ค่าตอบแทน เช่น ค่าตอบแทนนักวิจัย ค่าจ้างผู้ช่วยนักวิจัย ฯลฯ</p> <p>2.1.2 ค่าใช้สอย เช่น</p> <p>1) ค่าเบี้ยเลี้ยง ค่าเช่าที่พัก ค่าพาหนะ</p> <p>2) ค่าซ่อมแซมยานพาหนะและขนส่ง</p> <p>3) ค่าซ่อมแซมครุภัณฑ์</p> <p>4) ค่าจ้างเหมาบริการ</p> <p>5) ค่าใช้จ่ายในการสัมมนาและฝึกอบรม</p> <p>6) ค่าใช้สอยอื่น ๆ</p> <p>ฯลฯ</p> <p>2.1.3 ค่าวัสดุ เช่น</p> <p>1) วัสดุสำนักงาน</p> <p>2) วัสดุเชื้อเพลิงและหล่อลื่น</p> <p>3) วัสดุไฟฟ้าและวิทยุ</p> <p>4) วัสดุโฆษณาและเผยแพร่</p> <p>5) วัสดุหนังสือ วารสารและตำรา</p> <p>6) วัสดุคอมพิวเตอร์</p> <p>7) วัสดุอื่น ๆ</p> <p>ฯลฯ</p> <p>2.2 ค่าสาธารณูปโภค เช่น</p> <p>ค่าไฟฟ้า ค่าน้ำประปา ค่าโทรศัพท์ ค่าไปรษณีย์</p> <p>ค่าบริการด้านสื่อสารและโทรคมนาคม</p> <p>3. งบลงทุน</p> <p>ค่าครุภัณฑ์</p> <p>ฯลฯ</p>			
รวมงบประมาณที่เสนอขอ			

3. ระดับความพร้อมที่มีอยู่ในปัจจุบัน (ถ้ามี)

3.1 ระดับความพร้อมทางเทคโนโลยี (Technology Readiness Level: TRL)

1) TRL ณ ปัจจุบัน ระดับ

รายละเอียด

2) TRL เมื่องานวิจัยเสร็จสิ้นระดับ

รายละเอียด

กระบวนการการสร้างการมีส่วนร่วม (Engagement activities) และมีเส้นทางของผลกระทบ (impact pathway) ในการขับเคลื่อนไปสู่การสร้างผลกระทบ ทั้งนี้ ผลกระทบที่เกิดขึ้นจะพิจารณารวมผลกระทบในเชิงบวกและเชิงลบ ทางตรงและทางอ้อม ทั้งที่ตั้งใจและไม่ตั้งใจให้เกิดขึ้น

.....
.....
.....

ลงนาม.....
(.....)

หัวหน้าโครงการ
วัน เดือน ปี

แบบฟอร์มข้อเสนอโครงการ(ที่ไม่ใช่งานวิจัย)

เพื่อยื่นขอการสนับสนุนทุนวิจัยจากเงินกองทุนเพื่อการส่งเสริมและสนับสนุนด้านการเงิน
วิชาการการศึกษาวิจัย และการค้นคว้าทดลองเกี่ยวกับยางพารา ตามมาตรา 49(4)

ส่วนที่ 1: ข้อมูลทั่วไป

ชื่อแผนงาน.....
ชื่อชุดโครงการ/โครงการ.....
ชื่อกิจกรรม.....

ประเภทโครงการ

- โครงการเดิม คือ โครงการที่เคยได้รับงบประมาณและสิ้นสุดโครงการแล้ว มีระยะเวลาดำเนินงานไม่เกิน 1 ปี โดยมีการปรับปรุงโครงการเพื่อเสนอของบประมาณครั้งใหม่ มีวัตถุประสงค์ เป้าหมาย กิจกรรม ขั้นตอน/วิธีการ ใกล้เคียงกับโครงการที่เคยดำเนินงาน
- โครงการต่อเนื่อง คือ โครงการที่เคยได้รับงบประมาณมาแล้ว มีลักษณะการดำเนินงานเป็นขั้นตอนต่อเนื่องกัน ไม่สามารถดำเนินการให้สิ้นสุดได้ภายใน 1 ปี
(ระยะเวลาของโครงการ ปีงบประมาณ.....ถึง..... ปีนี้เป็นปีที่)
- โครงการใหม่ คือ โครงการที่ไม่เคยได้รับงบประมาณมาก่อน อาจมีระยะเวลาสิ้นสุดโครงการภายใน 1 ปี หรือมากกว่า 1 ปี กรณีเกิน 1 ปี ระบุ
ระยะเวลา.....

ส่วนที่ ๒: ความเชื่อมโยงกับยุทธศาสตร์ชาติและแผนที่เกี่ยวข้อง

2.1 แผนระดับที่ 1 ความสอดคล้องกับยุทธศาสตร์ชาติ

ยุทธศาสตร์ชาติที่เกี่ยวข้องโดยตรง (เลือกได้เพียง ๑ ด้าน)	เป้าหมายที่เกี่ยวข้อง	ประเด็นที่เกี่ยวข้อง
ยุทธศาสตร์ชาติด้าน.....	<input type="checkbox"/> เป้าหมายที่	<input type="checkbox"/> ประเด็นที่
	<input type="checkbox"/> เป้าหมายที่	<input type="checkbox"/> ประเด็นที่
ยุทธศาสตร์ชาติที่เกี่ยวข้องในระดับรอง (เลือกได้มากกว่า ๑ ด้าน)	เป้าหมายที่เกี่ยวข้อง	ประเด็นที่เกี่ยวข้อง
ยุทธศาสตร์ชาติด้าน.....	<input type="checkbox"/> เป้าหมายที่	<input type="checkbox"/> ประเด็นที่
	<input type="checkbox"/> เป้าหมายที่	<input type="checkbox"/> ประเด็นที่

2.2 แผนระดับที่ 2

2.2.1 ความสอดคล้องกับแผนแม่บทภายใต้ยุทธศาสตร์ชาติ

- แผนแม่บทภายใต้ยุทธศาสตร์ชาติ ประเด็น.....
แผนย่อย.....
เป้าหมาย

ตัวชี้วัด

4.3.3 แผนจัดการความเสี่ยง

กรอกเฉพาะกรณีที่คะแนนการวิเคราะห์ความเสี่ยงรวม เท่ากับ 1-3 หรือกรณีที่คะแนนการวิเคราะห์ความเสี่ยงรวมเท่ากับ 4 แต่มีผลการดำเนินงานต่ำกว่าเป้าหมาย

แผนจัดการความเสี่ยง					
สาเหตุความเสี่ยง			วิธีการจัดการความเสี่ยง 1.ยอมรับ/Take 2.ลด/Treat 3.หลีกเลี่ยง/Terminate 4.ถ่ายโอน/Transfer	กิจกรรม/แผน จัดการความเสี่ยง	ผู้รับผิดชอบ
สาเหตุ	ภายใน	ภายนอก			

ส่วนที่ ๕: ผู้รับผิดชอบและผู้ร่วมโครงการ

5.1 ส่วนงาน/หน่วยงานที่รับผิดชอบ:

5.2 ผู้รับผิดชอบโครงการ

ชื่อ - สกุล : ตำแหน่ง :

โทรศัพท์ : E-mail address:

ลงชื่อ.....

5.3 ผู้ร่วมโครงการ

ชื่อ - สกุล : ตำแหน่ง :

โทรศัพท์ : E-mail address:

ลงชื่อ.....

ลงนาม.....

(.....)

ผู้รับผิดชอบโครงการ

วัน เดือน ปี