



คณะกรรมการศาสตร์
มหาวิทยาลัยเทคโนโลยีราชมงคลศรีวิชัย
เลขรับ 1088
วันที่ 20-02-2566
เวลา 15.31 น.

ที่ อว ๐๖๕๕/๒๑๓

ถึง หัวหน้าหน่วยงานในสังกัดมหาวิทยาลัยเทคโนโลยีราชมงคลศรีวิชัย

พร้อมหนังสือฉบับนี้ กองกลาง สำนักงานอธิการบดี ขอส่งหนังสือเพื่อประชาสัมพันธ์ จำนวน ๓ ฉบับ ดังต่อไปนี้

๑. หนังสือเกาะไหงแพนตาซีรีสอร์ทแอนด์สปา ลงวันที่ ๑๔ กุมภาพันธ์ ๒๕๖๖ เรื่อง ทางเลือกใหม่ สำหรับสถานที่จัดประชุมสัมมนา และสนทนาการ

๒. หนังสือกรมอุทยานแห่งชาติ สัตว์ป่า และพันธุ์พืช ที่ ทส ๐๙๐๒.๓/ ๓๓๙๒ ลงวันที่ ๑๔ กุมภาพันธ์ ๒๕๖๖ เรื่อง ขอความอนุเคราะห์หน่วยงานประชาสัมพันธ์ร่วมกิจกรรมการประกวดภาพถ่าย วิดีทัศน์ และ TikTok Content งานวันสัตว์ป่าและพืชป่าโลก (World Wildlife Day) ประจำปี พ.ศ. ๒๕๖๖

๓. หนังสือคณะกรรมการสรรหากรรมการป้องกันและปราบปรามการทุจริตแห่ง สำนักงานเลขาธิการวุฒิสภา ที่ สว (ปปช)๐๐๐๘/(ส) ว ๑๖๓ เรื่อง ขอความอนุเคราะห์เผยแพร่ประชาสัมพันธ์การรับฟังข้อมูลเกี่ยวกับผู้สมัครเข้ารับการสรรหาเป็นบุคคลผู้สมควรได้รับการแต่งตั้งเป็นกรรมการป้องกันและปราบปรามการทุจริตแห่งชาติ

จึงเรียนมาเพื่อโปรดทราบและประชาสัมพันธ์

เรียน คณบดี

เพื่อโปรดทราบ

กองกลาง แจกหนังสือประชาสัมพันธ์
จำนวน 3 เรื่อง

เห็นควรมอบงาน ปชส. ดำเนินการ

ปานรดา

20 ก.พ. 66

กองกลาง สำนักงานอธิการบดี

โทร. ๐ ๗๔๓๑ ๗๑๒๒

ไปรษณีย์อิเล็กทรอนิกส์ saraban.16@rmutsv.ac.th

๒๑ ก.พ. ๖๖



(๒๑๖๖๖๐ . กจวคจว)



มหาวิทยาลัยเทคโนโลยีราชมงคลศรีวิชัย

627

เลขรับ 15/02/2566

วันที่

เวลา 14.17 น.

@rmutsv.ac.th>

ทางเลือกใหม่ สำหรับสถานที่จัดประชุมสัมมนา และสันทนาการ ณ เกาะหวงแฟนตาซีรีสอร์ทแอนด์สปา

1 ข้อความ

Trang Office Koh Hai Fantasy Resort & Spa <trang@kohhai.com>

14 กุมภาพันธ์ 2566 เวลา 17:33

ถึง: saraban@rmutsv.ac.th

กก 222/ 15 ก.พ.66/ 14.29 น.

วันอังคารที่ 14 กุมภาพันธ์ พ.ศ. 2566

เรื่อง ทางเลือกใหม่ สำหรับสถานที่จัดประชุมสัมมนา และสันทนาการ

เรียน ผู้อำนวยการ มหาวิทยาลัยเทคโนโลยีราชมงคลศรีวิชัย

โทร.074-317100 โทรสาร 074-317123 อีเมล saraban@rmutsv.ac.th

ขอแนะนำ เกาะหวงแฟนตาซีรีสอร์ทแอนด์สปา รีสอร์ทหรูกลางทะเล บนเกาะหวง เกาะแห่งสองน่านน้ำ

ตรัง-กระบี่ ใกล้หาดปากเมง จังหวัดตรัง ด้วยระยะทาง 15 กิโลเมตรจากฝั่ง มีหาดทรายขาวยาวตลอดแนวเป็นระยะทาง 2 กิโลเมตร มีน้ำทะเลสวยใส สามารถมองเห็นฝูงปลาน้อยใหญ่และพื้นทรายได้ด้วยตาเปล่า อีกทั้งอยู่ใกล้แหล่งท่องเที่ยวทางทะเลที่ขึ้นชื่อ ในอันดับต้นๆของการท่องเที่ยวในประเทศไทย อาทิเช่น ถ้ำมรกต แห่งเกาะมุก เกาะเชือก และเกาะม้า เป็นต้น ทั้งนี้รีสอร์ทมีความพร้อมในทุกด้านสำหรับการจัดประชุมโครงการอบรมต่างๆ และสันทนาการ

เกาะหวงแฟนตาซีรีสอร์ทแอนด์สปา จึงเรียนมาเพื่อ ขอเสนอ ด้วยราคาพิเศษ ตามงบประมาณของท่าน โดยมีรายละเอียดการบริการดังนี้

1. ทุกท่านพร้อมกันลงเรือที่ทำเรือปากเมง เราจะนำท่านล่องเรือ ไปตามเกาะต่างๆ เช่น **ถ้ำมรกต, เกาะกระดาน, เกาะเชือก, เกาะแหวน** เพื่อชมความงามของปะการังหลากสีที่ขึ้นชื่อของน่านน้ำทะเลตรัง และฝูงปลาที่รายล้อมตัวท่านอย่างเป็นมิตร ทริปนี้ทุกท่านจะประทับใจไม่รู้ลืม

2. กลับจากท่องเที่ยวทะเล เราจะนำท่านสู่อีโคโนมิคหรูกลางทะเลตรัง เพื่อเก็บสัมภาระและพักผ่อน ชมความงามของชายหาดที่พูดได้ว่าเป็นหนึ่งเดียวที่สวยงามมาก และเป็นทีประทับใจของชาวต่างชาติที่มาเยี่ยมชม

3. รับประทานอาหารเย็นที่ห้องอาหารรายาบุระ ซึ่งบริการท่านด้วยอาหารรสจัดจ้าน ตามแบบฉบับชาวปักษ์ใต้

4. ท่านสามารถจัดประชุม อบรม สันทนาการ และผ่อนคลายด้วยคาราโอเกะในยามค่ำคืน

5. ต้อนรับทุกท่านในยามเช้า ด้วยอาหารเช้าแบบบุฟเฟต์ ที่ท่านจะสามารถเลือกรับประทานอาหารที่ชอบได้อย่างเต็มอิ่ม

6. บริการส่งท่านล่องเรือเดินทางกลับถึงท่าเรือปากเมงโดยสวัสดิภาพ

สอบถามรายละเอียดเพิ่มเติมได้ที่ คุณณภัชรินทร์ ศรีภักดี โทร.081-9702401, 075-210317, 075-215923

โทรสาร.075-217397 หรือ อีเมล trang@kohhai.com ไลน์เบอร์ 0619356594

ทางรีสอร์ท หวังเป็นอย่างยิ่งว่าเราจะได้รับใช้ท่านในโอกาสอันใกล้นี้


จึงเรียนมาเพื่อ โปรดพิจารณา

ด้วยความเคารพอย่างสูง

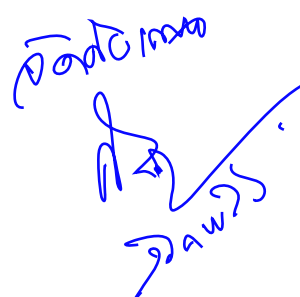
ฝ่ายขาย สนง.ตรัง

Reservation / Trang office
Koh Hai Fantasy Resort & Spa
www.kohhai.com

เรียน อธิการบดี
เกาะใหญ่แฟนตาซีรีสอร์ทแอนด์สปา
ประชาสัมพันธ์สถานที่สำหรับการจัดประชุมสัม
มนา และสันทนาการ
เพื่อโปรดพิจารณามอบกองกลาง
ประชาสัมพันธ์


๑๕ ก.พ. ๖๖


15 ก.พ.66


๑๕ ก.พ. ๖๖

ด่วนที่สุด

ที่ ทส ๐๙๐๒.๓/ ๓๓๙ ๒ ๑



มหาวิทยาลัยเทคโนโลยีราชมงคลศรีวิชัย
เลขรับ 628
วันที่ 15/02/2566
เวลา 14.39 น.

ถึง หน่วยงานตามบัญชีแนบท้าย

ด้วยกรมอุทยานแห่งชาติ สัตว์ป่า และพันธุ์พืช ในฐานะหน่วยงานผู้ประสานงานหลักในการอนุรักษ์ อนุรักษ์ว่าด้วยการค้าระหว่างประเทศซึ่งชนิดสัตว์ป่าและพืชป่าที่ใกล้สูญพันธุ์ของประเทศไทย (Focal Point of CITES National Authority) กำหนดจัดงานวันสัตว์ป่าและพืชป่าโลก (World Wildlife Day) ประจำปี พ.ศ. ๒๕๖๖ เพื่อร่วมเฉลิมฉลองเนื่องในวันสำคัญดังกล่าว ตลอดจนเป็นการเผยแพร่ความรู้เกี่ยวกับสัตว์ป่า และพืชป่า เสริมสร้างจิตสำนึกแก่สาธารณชนให้ตระหนักถึงคุณค่าและประโยชน์ของสัตว์ป่าและพืชป่าที่มีต่อมนุษย์ และระบบนิเวศ เพื่อกระตุ้นให้ภาคส่วนต่าง ๆ มีส่วนร่วมในการอนุรักษ์และใช้ประโยชน์จากสัตว์ป่าและพืชป่า อย่างยั่งยืน รวมถึงเพื่อแสดงให้ประชาคมโลกได้เห็นถึงเจตนารมณ์ ความมุ่งมั่น และความพยายามของประเทศไทย ในการอนุรักษ์ตามพันธกรณีแห่งอนุสัญญาไซเตสและการแก้ไขปัญหาอาชญากรรมด้านสัตว์ป่าและพืชป่า ภายใต้ แนวคิดหลัก (Theme) ประจำปีนี้ คือ “Partnerships for Wildlife Conservation – ร้อยมือร่วมรักรักษ์ พืทักษ์ สรรพชีวิต” โดยจัดให้มีกิจกรรมการประกวดภาพถ่าย วิดีทัศน์ และ TikTok Content ภายใต้หัวข้อดังกล่าว ที่สะท้อนให้เห็นถึงการกระทำหรือผลลัพธ์จากการอนุรักษ์ทรัพยากรป่าไม้ สัตว์ป่า พืชป่า และสิ่งแวดล้อม ของตนเอง ครอบครัว ชุมชน องค์กร หรือกลุ่มองค์กร ตลอดจนสามารถสร้างแรงจูงใจให้สาธารณชนเกิดความตระหนัก และร่วมมือกันสร้างความเปลี่ยนแปลงดังกล่าวให้เกิดขึ้นเป็นวงกว้างต่อไป โดยแบ่งการประกวดออกเป็น ๓ ประเภท ได้แก่ ประเภทนักเรียน ประเภทนิสิต นักศึกษา (อายุไม่เกิน ๒๕ ปี) และประเภทบุคคลทั่วไป

ในการนี้ กรมอุทยานแห่งชาติ สัตว์ป่า และพันธุ์พืช จึงขอความอนุเคราะห์หน่วยงานของท่าน ประชาสัมพันธ์เชิญชวนโรงเรียน วิทยาลัย มหาวิทยาลัย และสถาบันการศึกษาในสังกัด ภาคีเครือข่าย หรือผู้ที่สนใจ เข้าร่วมกิจกรรมการประกวดดังกล่าว โดยส่งผลงานได้ที่ <http://www.wildlifedaythailand.org/> จนถึงวันที่ ๒๖ กุมภาพันธ์ ๒๕๖๖ เวลา ๒๓.๕๙ น. รายละเอียดกติกาการประกวดตามสิ่งที่ส่งมาด้วยนี้ ทั้งนี้ สามารถติดตาม กิจกรรมอื่น ๆ ภายในงานได้ที่เว็บไซต์ข้างต้น หรือ Facebook Page: World Wildlife Day Thailand ตาม QR code และ URL ท้ายหนังสือฉบับนี้

เรียน อธิการบดี จึงเรียนมาเพื่อโปรดพิจารณาและขอขอบคุณมา ณ โอกาสนี้

กรมอุทยานแห่งชาติฯ ขอความอนุเคราะห์

ประชาสัมพันธ์การประกวดภาพถ่าย วิดีทัศน์

และTikTok Content ในหัวข้อ ร้อยมือร่วมรักรักษ์

พืทักษ์สรรพชีวิต

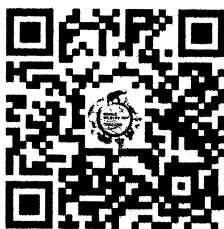
เพื่อโปรดพิจารณาของกลาง

ประชาสัมพันธ์



กรมอุทยานแห่งชาติ สัตว์ป่า และพันธุ์พืช

กระทรวงทรัพยากรธรรมชาติและสิ่งแวดล้อม



shorturl.at/oCNZ2

กองคุ้มครองพันธุ์สัตว์ป่าและพืชป่าตามอนุสัญญา

โทร. ๐ ๒๕๖๑ ๐๗๗๗ ต่อ ๑๔๙๕

โทรสาร ๐ ๒๕๗๙ ๘๖๒๖

15 ก.พ.66

บัญชีรายชื่อหน่วยงาน มีดังนี้

กระทรวงศึกษาธิการ

๑. สำนักงานส่งเสริมการศึกษานอกระบบและการศึกษาตามอัธยาศัย (กศน.)
๒. สำนักงานคณะกรรมการส่งเสริมการศึกษาเอกชน (สช.)
๓. สำนักงานคณะกรรมการการศึกษาขั้นพื้นฐาน (สพฐ.)
๔. สำนักงานคณะกรรมการการอาชีวศึกษา (สอศ.)
๕. สำนักงานบริหารงานการศึกษาพิเศษ (สศศ.)
๖. โรงเรียนมหิตลิวทยาสุรณ

กระทรวงวัฒนธรรม

๗. สถาบันบัณฑิตพัฒนศิลป์

กระทรวงมหาดไทย

๘. สำนักงานส่งเสริมการปกครองท้องถิ่นจังหวัดกระบี่
๙. สำนักงานส่งเสริมการปกครองท้องถิ่นจังหวัดกาญจนบุรี
๑๐. สำนักงานส่งเสริมการปกครองท้องถิ่นจังหวัดกาฬสินธุ์
๑๑. สำนักงานส่งเสริมการปกครองท้องถิ่นจังหวัดกำแพงเพชร
๑๒. สำนักงานส่งเสริมการปกครองท้องถิ่นจังหวัดขอนแก่น
๑๓. สำนักงานส่งเสริมการปกครองท้องถิ่นจังหวัดจันทบุรี
๑๔. สำนักงานส่งเสริมการปกครองท้องถิ่นจังหวัดฉะเชิงเทรา
๑๕. สำนักงานส่งเสริมการปกครองท้องถิ่นจังหวัดจังหวัดชลบุรี
๑๖. สำนักงานส่งเสริมการปกครองท้องถิ่นจังหวัดชัยนาท
๑๗. สำนักงานส่งเสริมการปกครองท้องถิ่นจังหวัดชัยภูมิ
๑๘. สำนักงานส่งเสริมการปกครองท้องถิ่นจังหวัดชุมพร
๑๙. สำนักงานส่งเสริมการปกครองท้องถิ่นจังหวัดเชียงราย
๒๐. สำนักงานส่งเสริมการปกครองท้องถิ่นจังหวัดเชียงใหม่
๒๑. สำนักงานส่งเสริมการปกครองท้องถิ่นจังหวัดนครราชสีมา
๒๒. สำนักงานส่งเสริมการปกครองท้องถิ่นจังหวัดตราด
๒๓. สำนักงานส่งเสริมการปกครองท้องถิ่นจังหวัดตาก
๒๔. สำนักงานส่งเสริมการปกครองท้องถิ่นจังหวัดนครนายก
๒๕. สำนักงานส่งเสริมการปกครองท้องถิ่นจังหวัดนครปฐม
๒๖. สำนักงานส่งเสริมการปกครองท้องถิ่นจังหวัดนครพนม
๒๗. สำนักงานส่งเสริมการปกครองท้องถิ่นจังหวัดนครราชสีมา
๒๘. สำนักงานส่งเสริมการปกครองท้องถิ่นจังหวัดนครศรีธรรมราช
๒๙. สำนักงานส่งเสริมการปกครองท้องถิ่นจังหวัดนครสวรรค์
๓๐. สำนักงานส่งเสริมการปกครองท้องถิ่นจังหวัดนนทบุรี
๓๑. สำนักงานส่งเสริมการปกครองท้องถิ่นจังหวัดนครราชสีมา
๓๒. สำนักงานส่งเสริมการปกครองท้องถิ่นจังหวัดน่าน
๓๓. สำนักงานส่งเสริมการปกครองท้องถิ่นจังหวัดบึงกาฬ
๓๔. สำนักงานส่งเสริมการปกครองท้องถิ่นจังหวัดบุรีรัมย์

๗๖. สำนักงานส่งเสริมการปกครองท้องถิ่นจังหวัดหนองบัวลำภู
๗๗. สำนักงานส่งเสริมการปกครองท้องถิ่นจังหวัดอ่างทอง
๗๘. สำนักงานส่งเสริมการปกครองท้องถิ่นจังหวัดอำนาจเจริญ
๗๙. สำนักงานส่งเสริมการปกครองท้องถิ่นจังหวัดอุดรธานี
๘๐. สำนักงานส่งเสริมการปกครองท้องถิ่นจังหวัดอุดรดิตถ์
๘๑. สำนักงานส่งเสริมการปกครองท้องถิ่นจังหวัดอุทัยธานี
๘๒. สำนักงานส่งเสริมการปกครองท้องถิ่นจังหวัดอุบลราชธานี
๘๓. สำนักงานการศึกษา กรุงเทพมหานคร

กระทรวงการท่องเที่ยวและกีฬา

๘๔. มหาวิทยาลัยการกีฬาแห่งชาติ

กระทรวงอุดมศึกษา วิทยาศาสตร์ วิจัยและนวัตกรรม

๘๕. มหาวิทยาลัยกรุงเทพ วิทยาเขตกล้วยน้ำไท
๘๖. มหาวิทยาลัยกรุงเทพ วิทยาเขตรังสิต
๘๗. มหาวิทยาลัยกรุงเทพธนบุรี
๘๘. มหาวิทยาลัยกรุงเทพสุวรรณภูมิ
๘๙. มหาวิทยาลัยการจัดการและเทคโนโลยีอีสเทิร์น
๙๐. มหาวิทยาลัยกาฬสินธุ์
๙๑. มหาวิทยาลัยเกริก
๙๒. มหาวิทยาลัยเกษตรศาสตร์ วิทยาเขตกำแพงแสน
๙๓. มหาวิทยาลัยเกษตรศาสตร์ วิทยาเขตบางเขน
๙๔. มหาวิทยาลัยเกษตรศาสตร์ วิทยาเขตศรีราชา
๙๕. มหาวิทยาลัยเกษตรศาสตร์ วิทยาเขตเฉลิมพระเกียรติ จังหวัดสกลนคร
๙๖. มหาวิทยาลัยเกษตรศาสตร์ วิทยาเขตมบัณฑิต
๙๗. มหาวิทยาลัยขอนแก่น
๙๘. มหาวิทยาลัยขอนแก่น วิทยาเขตหนองคาย
๙๙. มหาวิทยาลัยคริสเตียน
๑๐๐. มหาวิทยาลัยคริสเตียน ศูนย์ศึกษาสยามคอมเพล็กซ์
๑๐๑. มหาวิทยาลัยเจ้าพระยา
๑๐๒. มหาวิทยาลัยเฉลิมกาญจนา
๑๐๓. มหาวิทยาลัยชินวัตร
๑๐๔. มหาวิทยาลัยเชียงใหม่
๑๐๕. มหาวิทยาลัยเซนต์จอห์น
๑๐๖. มหาวิทยาลัยตาปี
๑๐๗. มหาวิทยาลัยทักษิณ
๑๐๘. มหาวิทยาลัยทักษิณ วิทยาเขตพัทลุง
๑๐๙. มหาวิทยาลัยทักษิณ วิทยาเขตสงขลา
๑๑๐. มหาวิทยาลัยเทคโนโลยีพระจอมเกล้าธนบุรี
๑๑๑. มหาวิทยาลัยเทคโนโลยีพระจอมเกล้าธนบุรี (บางขุนเทียน)
๑๑๒. มหาวิทยาลัยเทคโนโลยีพระจอมเกล้าธนบุรี (ราชบุรี)

๑๑๓. มหาวิทยาลัยเทคโนโลยีพระจอมเกล้าพระนครเหนือ
๑๑๔. มหาวิทยาลัยเทคโนโลยีพระจอมเกล้าพระนครเหนือ ปราจีนบุรี
๑๑๕. มหาวิทยาลัยเทคโนโลยีพระจอมเกล้าพระนครเหนือ ระยอง
๑๑๖. มหาวิทยาลัยเทคโนโลยีมหานคร
๑๑๗. มหาวิทยาลัยเทคโนโลยีราชมงคลกรุงเทพ
๑๑๘. มหาวิทยาลัยเทคโนโลยีราชมงคลตะวันออก วิทยาเขตจักรพงษ์ภูวนารถ
๑๑๙. มหาวิทยาลัยเทคโนโลยีราชมงคลตะวันออก วิทยาเขตจันทบุรี
๑๒๐. มหาวิทยาลัยเทคโนโลยีราชมงคลตะวันออก วิทยาเขตบางพระ
๑๒๑. มหาวิทยาลัยเทคโนโลยีราชมงคลตะวันออก วิทยาเขตอุเทนถวาย
๑๒๒. มหาวิทยาลัยเทคโนโลยีราชมงคลธัญบุรี
๑๒๓. มหาวิทยาลัยเทคโนโลยีราชมงคลพระนคร ศูนย์เขตติเวช
๑๒๔. มหาวิทยาลัยเทคโนโลยีราชมงคลพระนคร ศูนย์เทเวศร์
๑๒๕. มหาวิทยาลัยเทคโนโลยีราชมงคลพระนคร ศูนย์พัฒนชยการพระนคร
๑๒๖. มหาวิทยาลัยเทคโนโลยีราชมงคลพระนคร ศูนย์พระนครเหนือ
๑๒๗. มหาวิทยาลัยเทคโนโลยีราชมงคลรัตนโกสินทร์ พื้นที่บพิตรพิมุข จักรวรรดิ
๑๒๘. มหาวิทยาลัยเทคโนโลยีราชมงคลรัตนโกสินทร์ วิทยาลัยเพาะช่าง
๑๒๙. มหาวิทยาลัยเทคโนโลยีราชมงคลรัตนโกสินทร์ วิทยาเขตวังไกลกังวล
๑๓๐. มหาวิทยาลัยเทคโนโลยีราชมงคลรัตนโกสินทร์ ศาลายา
๑๓๑. มหาวิทยาลัยเทคโนโลยีราชมงคลล้านนา เขตพื้นที่ภาคพายัพเชียงใหม่
๑๓๒. มหาวิทยาลัยเทคโนโลยีราชมงคลล้านนา เขตพื้นที่เชียงใหม่
๑๓๓. มหาวิทยาลัยเทคโนโลยีราชมงคลล้านนา เขตพื้นที่ตาก
๑๓๔. มหาวิทยาลัยเทคโนโลยีราชมงคลล้านนา เขตพื้นที่น่าน
๑๓๕. มหาวิทยาลัยเทคโนโลยีราชมงคลล้านนา เขตพื้นที่พิษณุโลก
๑๓๖. มหาวิทยาลัยเทคโนโลยีราชมงคลล้านนา เขตพื้นที่ลำปาง
๑๓๗. มหาวิทยาลัยเทคโนโลยีราชมงคลศรีวิชัย
๑๓๘. มหาวิทยาลัยเทคโนโลยีราชมงคลศรีวิชัย วิทยาเขตตรัง
๑๓๙. มหาวิทยาลัยเทคโนโลยีราชมงคลศรีวิชัย วิทยาเขตนครศรีธรรมราช
๑๔๐. มหาวิทยาลัยเทคโนโลยีราชมงคลสุวรรณภูมิ ศูนย์นนทบุรี
๑๔๑. มหาวิทยาลัยเทคโนโลยีราชมงคลสุวรรณภูมิ ศูนย์วาสุกรี
๑๔๒. มหาวิทยาลัยเทคโนโลยีราชมงคลสุวรรณภูมิ ศูนย์สุพรรณบุรี
๑๔๓. มหาวิทยาลัยเทคโนโลยีราชมงคลสุวรรณภูมิ ศูนย์หันตรา
๑๔๔. มหาวิทยาลัยเทคโนโลยีราชมงคลอีสาน
๑๔๕. มหาวิทยาลัยเทคโนโลยีราชมงคลอีสาน วิทยาเขตขอนแก่น
๑๔๖. มหาวิทยาลัยเทคโนโลยีราชมงคลอีสาน วิทยาเขตสกลนคร
๑๔๗. มหาวิทยาลัยเทคโนโลยีราชมงคลอีสาน วิทยาเขตสุรินทร์
๑๔๘. มหาวิทยาลัยเทคโนโลยีสุรนารี
๑๔๙. มหาวิทยาลัยธนบุรี
๑๕๐. มหาวิทยาลัยธรรมศาสตร์ ท่าพระจันทร์
๑๕๑. มหาวิทยาลัยธรรมศาสตร์ ศูนย์พัทยา
๑๕๒. มหาวิทยาลัยธรรมศาสตร์ ศูนย์รังสิต
๑๕๓. มหาวิทยาลัยธรรมศาสตร์ ศูนย์ลำปาง

๑๕๔. มหาวิทยาลัยธุรกิจบัณฑิต
๑๕๕. มหาวิทยาลัยนครพนม
๑๕๖. มหาวิทยาลัยนราธิวาสราชนครินทร์
๑๕๗. มหาวิทยาลัยนเรศวร
๑๕๘. มหาวิทยาลัยนอร์ท - เชียงใหม่
๑๕๙. มหาวิทยาลัยนอร์ทกรุงเทพ
๑๖๐. มหาวิทยาลัยนานาชาติแอสตมฟอร์ด
๑๖๑. มหาวิทยาลัยนานาชาติเอเชีย - แปซิฟิก
๑๖๒. มหาวิทยาลัยเนชั่น
๑๖๓. มหาวิทยาลัยบูรพา
๑๖๔. มหาวิทยาลัยบูรพา (วิทยาเขตจันทบุรี)
๑๖๕. มหาวิทยาลัยบูรพา (วิทยาเขตสระแก้ว)
๑๖๖. มหาวิทยาลัยปทุมธานี
๑๖๗. มหาวิทยาลัยพะเยา
๑๖๘. มหาวิทยาลัยพายัพ เขตแก้ววรััฐ
๑๖๙. มหาวิทยาลัยพายัพ เขตแม่คาว
๑๗๐. มหาวิทยาลัยพายัพ เขตธารแก้ว
๑๗๑. มหาวิทยาลัยพิษณุโลก
๑๗๒. มหาวิทยาลัยฟาฏอนี
๑๗๓. มหาวิทยาลัยพายัพฟาร์อีสเทอร์น
๑๗๔. มหาวิทยาลัยภาคกลาง
๑๗๕. มหาวิทยาลัยภาคตะวันออกเฉียงเหนือ
๑๗๖. มหาวิทยาลัยมหาจุฬาลงกรณราชวิทยาลัย
๑๗๗. มหาวิทยาลัยมหาจุฬาลงกรณราชวิทยาลัย วิทยาเขตขอนแก่น
๑๗๘. มหาวิทยาลัยมหาจุฬาลงกรณราชวิทยาลัย วิทยาเขตเชียงใหม่
๑๗๙. มหาวิทยาลัยมหาจุฬาลงกรณราชวิทยาลัย วิทยาเขตนครราชสีมา
๑๘๐. มหาวิทยาลัยมหาจุฬาลงกรณราชวิทยาลัย วิทยาเขตนครศรีธรรมราช
๑๘๑. มหาวิทยาลัยมหาจุฬาลงกรณราชวิทยาลัย วิทยาเขตบาศิศึกษาพุทธโฆส
๑๘๒. มหาวิทยาลัยมหาจุฬาลงกรณราชวิทยาลัย วิทยาเขตพะเยา
๑๘๓. มหาวิทยาลัยมหาจุฬาลงกรณราชวิทยาลัย วิทยาเขตแพร่
๑๘๔. มหาวิทยาลัยมหาจุฬาลงกรณราชวิทยาลัย วิทยาเขตสุรินทร์
๑๘๕. มหาวิทยาลัยมหาจุฬาลงกรณราชวิทยาลัย วิทยาเขตหนองคาย
๑๘๖. มหาวิทยาลัยมหาจุฬาลงกรณราชวิทยาลัย วิทยาเขตอุบลราชธานี
๑๘๗. มหาวิทยาลัยมหาจุฬาลงกรณราชวิทยาลัย วิทยาเขตเชียงใหม่
๑๘๘. มหาวิทยาลัยมหาจุฬาลงกรณราชวิทยาลัย วิทยาเขตแพร่
๑๘๙. มหาวิทยาลัยมหาจุฬาลงกรณราชวิทยาลัย วิทยาเขตขอนแก่น
๑๙๐. มหาวิทยาลัยมหาจุฬาลงกรณราชวิทยาลัย วิทยาเขตนครราชสีมา
๑๙๑. มหาวิทยาลัยมหาจุฬาลงกรณราชวิทยาลัย วิทยาเขตนครศรี
๑๙๒. มหาวิทยาลัยมหาจุฬาลงกรณราชวิทยาลัย วิทยาเขตพะเยา
๑๙๓. มหาวิทยาลัยมหาจุฬาลงกรณราชวิทยาลัย วิทยาเขตสุรินทร์
๑๙๔. มหาวิทยาลัยมหาจุฬาลงกรณราชวิทยาลัย วิทยาเขตหนองคาย

๑๙๕. มหาวิทยาลัยมหาจุฬาลงกรณราชวิทยาลัย
๑๙๖. มหาวิทยาลัยมหามกุฏราชวิทยาลัย วิทยาเขตมหาวชิราลงกรณราชวิทยาลัย
๑๙๗. มหาวิทยาลัยมหามกุฏราชวิทยาลัย วิทยาเขตสิรินธรราชวิทยาลัย ในพระราชูปถัมภ์
๑๙๘. มหาวิทยาลัยมหามกุฏราชวิทยาลัย วิทยาเขตร้อยเอ็ด
๑๙๙. มหาวิทยาลัยมหามกุฏราชวิทยาลัย วิทยาเขตล้านนา
๒๐๐. มหาวิทยาลัยมหามกุฏราชวิทยาลัย วิทยาเขตศรีธรรมมาโคกราช
๒๐๑. มหาวิทยาลัยมหามกุฏราชวิทยาลัย วิทยาเขตศรีล้านช้าง
๒๐๒. มหาวิทยาลัยมหามกุฏราชวิทยาลัย วิทยาเขตอีสาน
๒๐๓. มหาวิทยาลัยมหามกุฏราชวิทยาลัย
๒๐๔. มหาวิทยาลัยมหาสารคาม
๒๐๕. มหาวิทยาลัยมหิดล วิทยาเขตกาญจนบุรี
๒๐๖. มหาวิทยาลัยมหิดล วิทยาเขตนครสวรรค์
๒๐๗. มหาวิทยาลัยมหิดล วิทยาเขตอำนาจเจริญ
๒๐๘. มหาวิทยาลัยมหิดล
๒๐๙. มหาวิทยาลัยรังสิต
๒๑๐. มหาวิทยาลัยรัตนบัณฑิต
๒๑๑. มหาวิทยาลัยราชธานี
๒๑๒. มหาวิทยาลัยราชพฤกษ์
๒๑๓. มหาวิทยาลัยราชภัฏเชียงใหม่
๒๑๔. มหาวิทยาลัยราชภัฏเชียงราย
๒๑๕. มหาวิทยาลัยราชภัฏเทพสตรี
๒๑๖. มหาวิทยาลัยราชภัฏเพชรบุรี
๒๑๗. มหาวิทยาลัยราชภัฏเพชรบูรณ์
๒๑๘. มหาวิทยาลัยราชภัฏเลย
๒๑๙. มหาวิทยาลัยราชภัฏกาญจนบุรี
๒๒๐. มหาวิทยาลัยราชภัฏกำแพงเพชร
๒๒๑. มหาวิทยาลัยราชภัฏจันทรเกษม
๒๒๒. มหาวิทยาลัยราชภัฏชัยภูมิ
๒๒๓. มหาวิทยาลัยราชภัฏธนบุรี
๒๒๔. มหาวิทยาลัยราชภัฏนครปฐม
๒๒๕. มหาวิทยาลัยราชภัฏนครราชสีมา
๒๒๖. มหาวิทยาลัยราชภัฏนครศรีธรรมราช
๒๒๗. มหาวิทยาลัยราชภัฏนครสวรรค์
๒๒๘. มหาวิทยาลัยราชภัฏบ้านสมเด็จเจ้าพระยา
๒๒๙. มหาวิทยาลัยราชภัฏบุรีรัมย์
๒๓๐. มหาวิทยาลัยราชภัฏพระนคร
๒๓๑. มหาวิทยาลัยราชภัฏพระนครศรีอยุธยา
๒๓๒. มหาวิทยาลัยราชภัฏพิบูลสงคราม
๒๓๓. มหาวิทยาลัยราชภัฏภูเก็ต
๒๓๔. มหาวิทยาลัยราชภัฏมหาสารคาม
๒๓๕. มหาวิทยาลัยราชภัฏยะลา

๒๓๖. มหาวิทยาลัยราชภัฏร้อยเอ็ด
๒๓๗. มหาวิทยาลัยราชภัฏราชนครินทร์
๒๓๘. มหาวิทยาลัยราชภัฏรำไพพรรณี
๒๓๙. มหาวิทยาลัยราชภัฏลำปาง
๒๔๐. มหาวิทยาลัยราชภัฏวไลยอลงกรณ์ ในพระบรมราชูปถัมภ์
๒๔๑. มหาวิทยาลัยราชภัฏศรีสะเกษ
๒๔๒. มหาวิทยาลัยราชภัฏสกลนคร
๒๔๓. มหาวิทยาลัยราชภัฏสงขลา
๒๔๔. มหาวิทยาลัยราชภัฏสวนสุนันทา
๒๔๕. มหาวิทยาลัยราชภัฏสุราษฎร์ธานี
๒๔๖. มหาวิทยาลัยราชภัฏสุรินทร์
๒๔๗. มหาวิทยาลัยราชภัฏหมู่บ้านจอมบึง
๒๔๘. มหาวิทยาลัยราชภัฏอุดรธานี
๒๔๙. มหาวิทยาลัยราชภัฏอุตรดิตถ์
๒๕๐. มหาวิทยาลัยราชภัฏอุบลราชธานี
๒๕๑. มหาวิทยาลัยรามคำแหง
๒๕๒. มหาวิทยาลัยวงษ์ชวลิตกุล
๒๕๓. มหาวิทยาลัยวลัยลักษณ์
๒๕๔. มหาวิทยาลัยศรีนครินทรวิโรฒ ประสานมิตร
๒๕๕. มหาวิทยาลัยศรีนครินทรวิโรฒ องค์กรักษ์
๒๕๖. มหาวิทยาลัยศรีปทุม ขอนแก่น
๒๕๗. มหาวิทยาลัยศรีปทุม วิทยาเขตชลบุรี
๒๕๘. มหาวิทยาลัยศรีปทุม วิทยาเขตบางเขน
๒๕๙. มหาวิทยาลัยศรีปทุม วิทยาเขตกาญจนบุรี
๒๖๐. มหาวิทยาลัยศิลปากร วังท่าพระ
๒๖๑. มหาวิทยาลัยศิลปากร วิทยาเขตพระราชวังสนามจันทร์
๒๖๒. มหาวิทยาลัยศิลปากร วิทยาเขตสารสนเทศเพชรบุรี
๒๖๓. มหาวิทยาลัยสงขลานครินทร์ วิทยาเขตตรัง
๒๖๔. มหาวิทยาลัยสงขลานครินทร์ วิทยาเขตปัตตานี
๒๖๕. มหาวิทยาลัยสงขลานครินทร์ วิทยาเขตภูเก็ต
๒๖๖. มหาวิทยาลัยสงขลานครินทร์ วิทยาเขตสุราษฎร์ธานี
๒๖๗. มหาวิทยาลัยสงขลานครินทร์ วิทยาเขตหาดใหญ่
๒๖๘. มหาวิทยาลัยสยาม
๒๖๙. มหาวิทยาลัยสวนดุสิต
๒๗๐. มหาวิทยาลัยสุโขทัยธรรมมาธิราช
๒๗๑. มหาวิทยาลัยหอการค้าไทย
๒๗๒. มหาวิทยาลัยหัวเฉียวเฉลิมพระเกียรติ วิทยาเขตบางพลี
๒๗๓. มหาวิทยาลัยหัวเฉียวเฉลิมพระเกียรติ วิทยาเขตยศเส
๒๗๔. มหาวิทยาลัยหาดใหญ่
๒๗๕. มหาวิทยาลัยอัสสัมชัญ วิทยาเขตบางนา
๒๗๖. มหาวิทยาลัยอัสสัมชัญ วิทยาเขตหัวหมาก

๒๗๗. มหาวิทยาลัยอีสเทิร์นเอเซีย
๒๗๘. มหาวิทยาลัยอุบลราชธานี
๒๗๙. มุลินธิภาพถ่ายแห่งประเทศไทย
๒๘๐. วิทยาลัยเฉลิมกาญจนารยะของ
๒๘๑. วิทยาลัยเชียงราย
๒๘๒. วิทยาลัยเซนต์หลุยส์
๒๘๓. วิทยาลัยเซาธ์อีสท์บางกอก
๒๘๔. วิทยาลัยเทคโนโลยีพนมวันท์
๒๘๕. วิทยาลัยเทคโนโลยีภาคใต้
๒๘๖. วิทยาลัยเทคโนโลยีสยาม
๒๘๗. วิทยาลัยแสงธรรม
๒๘๘. วิทยาลัยชุมชนแพร่
๒๘๙. วิทยาลัยชุมชนแม่ฮ่องสอน
๒๙๐. วิทยาลัยชุมชนตราด
๒๙๑. วิทยาลัยชุมชนตาก
๒๙๒. วิทยาลัยชุมชนนราธิวาส
๒๙๓. วิทยาลัยชุมชนน่าน
๒๙๔. วิทยาลัยชุมชนบุรีรัมย์
๒๙๕. วิทยาลัยชุมชนปัตตานี
๒๙๖. วิทยาลัยชุมชนพังงา
๒๙๗. วิทยาลัยชุมชนพิจิตร
๒๙๘. วิทยาลัยชุมชนมุกดาหาร
๒๙๙. วิทยาลัยชุมชนยโสธร
๓๐๐. วิทยาลัยชุมชนยะลา
๓๐๑. วิทยาลัยชุมชนระนอง
๓๐๒. วิทยาลัยชุมชนสงขลา
๓๐๓. วิทยาลัยชุมชนสตูล
๓๐๔. วิทยาลัยชุมชนสมุทรสาคร
๓๐๕. วิทยาลัยชุมชนสระแก้ว
๓๐๖. วิทยาลัยชุมชนหนองบัวลำภู
๓๐๗. วิทยาลัยชุมชนอุทัยธานี
๓๐๘. วิทยาลัยดุสิตธานี
๓๐๙. วิทยาลัยทองสุข
๓๑๐. วิทยาลัยนครราชสีมา
๓๑๑. วิทยาลัยนอร์ทเทิร์น
๓๑๒. วิทยาลัยนานาชาติเซนต์เทเรซา วิทยาเขตสุรวงศ์
๓๑๓. วิทยาลัยนานาชาติเซนต์เทเรซา
๓๑๔. วิทยาลัยนานาชาติราฟเฟิลส์
๓๑๕. วิทยาลัยบัณฑิตเอเซีย
๓๑๖. วิทยาลัยพณิชยบัณฑิต
๓๑๗. วิทยาลัยพุทธศาสนานาชาติ

- ๓๑๘. วิทยาลัยสันตพล
- ๓๑๙. วิทยาลัยอินเตอร์เทคลำปาง
- ๓๒๐. สถาบันเทคโนโลยีแห่งสุวรรณภูมิ
- ๓๒๑. สถาบันเทคโนโลยีไทย - ญี่ปุ่น
- ๓๒๒. สถาบันเทคโนโลยีจิตรลดา
- ๓๒๓. สถาบันเทคโนโลยีปทุมวัน
- ๓๒๔. สถาบันเทคโนโลยีพระจอมเกล้าเจ้าคุณทหารลาดกระบัง วิทยาเขตชุมพรเขตอุดมศักดิ์
- ๓๒๕. สถาบันเทคโนโลยีพระจอมเกล้าเจ้าคุณทหารลาดกระบัง
- ๓๒๖. สถาบันเทคโนโลยียานยนต์มหาชัย
- ๓๒๗. สถาบันกันตนา
- ๓๒๘. สถาบันการเรียนรู้เพื่อปวงชน
- ๓๒๙. สถาบันการจัดการปัญญาภิวัฒน์
- ๓๓๐. สถาบันการพยาบาลศรีสวรินทิรา สภากาชาดไทย
- ๓๓๑. สถาบันดนตรีกัลยาณีวัฒนา
- ๓๓๒. สถาบันบัณฑิตพัฒนบริหารศาสตร์
- ๓๓๓. สถาบันบัณฑิตพัฒนศิลป์
- ๓๓๔. สถาบันรัชต์ภาคย์
- ๓๓๕. สถาบันวิทยสิริเมธี
- ๓๓๖. สถาบันวิทยาการจัดการแห่งแปซิฟิก
- ๓๓๗. สถาบันวิทยาการประกอบการแห่งไอยธยา
- ๓๓๘. สถาบันวิทยาลัยชุมชน
- ๓๓๙. สถาบันอาศรมศิลป์

สำนักงานตำรวจแห่งชาติ

- ๓๔๐. กองบังคับการตำรวจตระเวนชายแดนที่ ๑๑
- ๓๔๑. กองบังคับการตำรวจตระเวนชายแดนที่ ๑๒
- ๓๔๒. กองบังคับการตำรวจตระเวนชายแดนที่ ๑๓
- ๓๔๓. กองบังคับการตำรวจตระเวนชายแดนที่ ๑๔
- ๓๔๔. กองบังคับการตำรวจตระเวนชายแดนที่ ๒๑
- ๓๔๕. กองบังคับการตำรวจตระเวนชายแดนที่ ๒๒
- ๓๔๖. กองบังคับการตำรวจตระเวนชายแดนที่ ๒๓
- ๓๔๗. กองบังคับการตำรวจตระเวนชายแดนที่ ๒๔
- ๓๔๘. กองบังคับการตำรวจตระเวนชายแดนที่ ๓๑
- ๓๔๙. กองบังคับการตำรวจตระเวนชายแดนที่ ๓๒
- ๓๕๐. กองบังคับการตำรวจตระเวนชายแดนที่ ๓๓
- ๓๕๑. กองบังคับการตำรวจตระเวนชายแดนที่ ๓๔
- ๓๕๒. กองบังคับการตำรวจตระเวนชายแดนที่ ๔๑
- ๓๕๓. กองบังคับการตำรวจตระเวนชายแดนที่ ๔๒
- ๓๕๔. กองบังคับการตำรวจตระเวนชายแดนที่ ๔๓
- ๓๕๕. กองบังคับการตำรวจตระเวนชายแดนที่ ๔๔
- ๓๕๖. โรงเรียนนายร้อยตำรวจ

โรงเรียนสอนศิลปะในกรุงเทพมหานคร

- ๓๕๗. โรงเรียนอาร์ทเทรนเนอร์ (Art Trainer)
- ๓๕๘. โรงเรียนสอนศิลปะดินสอสี (Dinsorsee Art & Design School)
- ๓๕๙. โรงเรียนสอนศิลปะ The Factory Studio and Art House
- ๓๖๐. โรงเรียนสอนศิลปะ Jammer Studio Art & Design
- ๓๖๑. โรงเรียนสอนศิลปะโกลเบิล อาร์ต (Global Art)
- ๓๖๒. โรงเรียนสอนศิลปะตาดี้ (ArtTaDee)
- ๓๖๓. โรงเรียนศิลปะสร้างสรรค์ อาร์ตดีโน่ (ARTino School of Creative Art)
- ๓๖๔. โรงเรียนสอนศิลปะตันแก้ว (Ton Kaew School of Art)
- ๓๖๕. โรงเรียนสอนศิลปะเด็กไทย (Dek Thai School)
- ๓๖๖. โรงเรียนสอนศิลปะตันศิลป์ (Tonsilp Art School)

มูลนิธิ/สมาคมด้านภาพถ่ายและวีดิทัศน์

- ๓๖๗. สมาคมถ่ายภาพแห่งประเทศไทย ในพระบรมราชูปถัมภ์
- ๓๖๘. มูลนิธิภาพถ่ายแห่งประเทศไทย
- ๓๖๙. สมาพันธ์สมาคมการถ่ายภาพแห่งประเทศไทย
- ๓๗๐. สมาคมถ่ายภาพกรุงเทพ
- ๓๗๑. สมาคมส่งเสริมและพัฒนาการถ่ายภาพ
- ๓๗๒. สมาคมธุรกิจการถ่ายภาพ
- ๓๗๓. สมาพันธ์สมาคมภาพยนตร์แห่งชาติ
- ๓๗๔. สมาคมนักวิชาการด้านภาพยนตร์และวีดิทัศน์



**WORLD
WILDLIFE DAY**
3 MARCH

วันสัตว์ป่าและพืชป่าโลก ประจำปี พ.ศ. ๒๕๖๖

กติกาการประกวดภาพถ่าย

๑. ที่มาและความสำคัญ

การประกวดภาพถ่าย เป็นหนึ่งในกิจกรรมที่จัดขึ้นเนื่องในวันสัตว์ป่าและพืชป่าโลก (World Wildlife Day) ประจำปี พ.ศ. ๒๕๖๖ ภายใต้แนวคิดหลัก (Theme) คือ “Partnerships for Wildlife Conservation - ร้อยมือ ร่วมรักษ์ พืทักษ์สรรพชีวิต” ที่ต้องการให้สาธารณชนหันมาให้ความสำคัญให้ความสำคัญแก่ผู้ที่กำลังสร้างความเปลี่ยนแปลงในด้านการอนุรักษ์สัตว์ป่าและพืชป่า การรักษาไว้ซึ่งกลุ่มพันธมิตรที่มีอยู่แล้วไปพร้อมกับการสร้างพันธมิตรใหม่ในการอนุรักษ์แล้วแต่เป็นสิ่งที่สำคัญยิ่งต่ออนาคตของทุกชีวิตบนโลก ความเป็นอยู่ของมนุษยชาติในฐานะชนิดพันธุ์หนึ่งขึ้นอยู่กับความอุดมสมบูรณ์ของจำนวนประชากรสัตว์ป่าและพืชป่า และความเฟื่องฟูของระบบนิเวศและความหลากหลายทางชีวภาพซึ่งจะช่วยค้ำจุนให้โลกใบนี้มีสุขภาพที่ดีและเป็นแหล่งพึ่งพิงให้ทุกชีวิตต่อไป

๒. วัตถุประสงค์

- ๒.๑ เพื่อส่งเสริมให้ประชาชนไทยได้มีโอกาสถ่ายทอดและสื่อเรื่องราวที่สะท้อนถึงการตระหนักถึงคุณค่า ความสำคัญ และประโยชน์ของทรัพยากรธรรมชาติ โดยเฉพาะทรัพยากรสัตว์ป่าและพืชป่า ที่มีต่อมนุษย์และระบบนิเวศผ่านทางภาพถ่าย
- ๒.๒ เพื่อนำภาพถ่ายไปเผยแพร่สู่สาธารณะ เพื่อให้รับรู้และตระหนักในคุณค่า ความสำคัญ และประโยชน์ของทรัพยากรธรรมชาติ และเกิดจิตสำนึกในการช่วยกันดูแลรักษาและใช้ประโยชน์ทรัพยากรธรรมชาติและสิ่งแวดล้อมของประเทศไทยและของโลกอย่างยั่งยืนมากยิ่งขึ้น
- ๒.๓ เพื่อสร้างการมีส่วนร่วมของประชาชนผ่านกิจกรรมอันเป็นส่วนหนึ่งของการร่วมเฉลิมฉลองเนื่องในวันสัตว์ป่าและพืชป่าโลก (World Wildlife Day) ๓ มีนาคม

๓. หลักเกณฑ์ และเงื่อนไขการประกวด

- ๓.๑ ผลงานที่ส่งเข้าร่วมประกวดต้องเป็นภาพถ่ายที่ได้รับแรงบันดาลใจจากหัวข้อการประกวด คือ “Partnerships for Wildlife Conservation - ร้อยมือ ร่วมรักษ์ พืทักษ์สรรพชีวิต” ที่สะท้อนให้เห็นถึงการกระทำหรือผลลัพธ์จากการอนุรักษ์ทรัพยากรป่าไม้ สัตว์ป่า พืชป่า และสิ่งแวดล้อม ของตนเอง ครอบครัว หมู่บ้าน ชุมชน องค์กร หรือกลุ่มองค์กร ตลอดจนสามารถสร้างแรงจูงใจให้สาธารณชนเกิดความตระหนักและร่วมมือกันสร้างความเปลี่ยนแปลงดังกล่าวให้เกิดขึ้นเป็นวงกว้างต่อไป เช่น การปลูกป่า การสร้างโพรงรัง แหล่งน้ำ แหล่งอาหารให้สัตว์ป่าและสัตว์น้ำ การเก็บขยะ การคัดแยกขยะ และการใช้ประโยชน์สิ่งของตามหลัก 3R (Reduce Reuse Recycle) รวมถึงการณรงค์เพื่อต่อต้านการกระทำผิดเกี่ยวกับสัตว์ป่าและพืชป่า เป็นต้น
- ๓.๒ ประเภทการประกวด แบ่งเป็น ๓ ประเภท ได้แก่ ประเภทนักเรียน ประเภทนิสิต นักศึกษา (อายุไม่เกิน ๒๕ ปี) และประเภทบุคคลทั่วไป

- ๓.๓ ผู้เข้าร่วมประกวด ๑ คน สามารถส่งผลงานเข้าร่วมประกวดได้ในประเภทใดประเภทหนึ่ง และไม่เกิน ๕ ภาพ
- ๓.๔ เงื่อนไขทางเทคนิค
- (๑) ภาพถ่ายเป็นได้ทั้งภาพสี หรือขาวดำ แนวนอน หรือแนวตั้ง และถ่ายโดยใช้กล้อง Digital ทุกรูปแบบ (DSLR, Mirrorless, Compact, Action Camera, Drone, Smartphone, Tablet) หรือกล้องบรรจุฟิล์ม ในกรณีถ่ายด้วยกล้องบรรจุฟิล์ม จะต้องนำฟิล์มไปสแกนเป็นไฟล์ภาพดิจิทัลความละเอียดสูง (600 dpi)
 - (๒) ไฟล์ภาพต้องมีขนาดด้านที่สั้นที่สุดไม่ต่ำกว่า 2,400 pixels และด้านที่ยาวที่สุดไม่เกิน 4,800 pixels ถ้าเป็นภาพ Panorama ต้องมีขนาดยาวที่สุดเท่ากับ 4,800 pixels
 - (๓) บันทึกส่งผลงานเป็นไฟล์ **.jpg เท่านั้น** (ต้องเก็บไฟล์ต้นฉบับไม่ว่าจะเป็น Raw Files และ/หรือ .jpg ไว้สำหรับการตรวจสอบ)
 - (๔) ภาพถ่ายต้องไม่มีลายน้ำ เครดิต ตัวอักษร หรือกราฟิกใด ๆ บนภาพ รวมทั้งห้ามเว้นขอบภาพเป็นสีขาว หรือสีใด ๆ
 - (๕) สามารถปรับแต่งสี - แสง เพื่อความสวยงาม ได้ตามความเหมาะสม
- ๓.๕ ผลงานที่ส่งเข้าร่วมประกวดต้องเป็นภาพที่ถ่ายในช่วงตั้งแต่วันที่ **๓ มีนาคม ๒๕๖๕ จนถึงวันที่ ๒๖ กุมภาพันธ์ ๒๕๖๖ (วันปิดรับผลงาน)**
- ๓.๖ ผลงานที่ส่งเข้าร่วมประกวดต้องเป็นภาพที่ถ่ายด้วยตนเอง ห้ามทำซ้ำ ดัดแปลง หรือเลียนแบบภาพถ่ายของบุคคลอื่น ๆ หรือนำผลงานของผู้อื่นมาส่ง หรือส่งในนามผู้อื่นโดยเด็ดขาด หากมีบุคคลใดมากล่าวอ้างเกี่ยวกับการละเมิดลิขสิทธิ์ ผู้ส่งเข้าร่วมประกวดจะต้องรับผิดชอบในการเจรจา ตลอดจนรับผิดชอบต่อความเสียหายและค่าใช้จ่ายต่าง ๆ ที่เกิดขึ้นทั้งหมดแต่เพียงผู้เดียว โดยผู้จัดการประกวดจะไม่รับผิดชอบใด ๆ ต่อความเสียหาย และค่าใช้จ่ายต่าง ๆ ที่เกิดขึ้นข้างต้น
- ๓.๗ ผลงานที่ส่งเข้าร่วมประกวดต้องไม่เคยได้รับรางวัลจากการประกวดใด ๆ มาก่อน หรืออยู่ระหว่างการส่งเข้าร่วมประกวดรายการอื่น ๆ
- ๓.๘ ผลงานที่ส่งเข้าร่วมประกวดต้องไม่ละเมิดกฎหมาย หรือระเบียบราชการที่เกี่ยวข้อง สำหรับพื้นที่ที่ถ่ายภาพ (ควรมีเอกสารที่ได้รับอนุญาตจากทางราชการ หรือหน่วยงานที่เกี่ยวข้องก่อนดำเนินการ)

๔. การตัดสินการประกวด

- ๔.๑ การตัดสินการประกวดจะดำเนินการโดยคณะกรรมการ ซึ่งประกอบด้วยผู้ทรงคุณวุฒิ หรือผู้เชี่ยวชาญจากหน่วยงานที่เกี่ยวข้อง อย่างน้อย ๓ คน
- ๔.๒ เกณฑ์การตัดสิน ได้แก่
 - (๑) ความสอดคล้องกับหัวข้อการประกวด
 - (๒) แนวคิดและการสื่อความหมาย
 - (๓) ความคิดสร้างสรรค์
 - (๔) ความสวยงามและการจัดองค์ประกอบ
 - (๕) ความถูกต้องตามกติกาการประกวด
- ๔.๓ เมื่อสิ้นสุดระยะเวลาส่งผลงานเข้าร่วมประกวด คณะกรรมการจะทำการคัดเลือกผลงานที่เข้ารอบ และนำมาคัดเลือกผลงานที่ได้รับรางวัล ตามลำดับ
- ๔.๔ การตัดสินของคณะกรรมการถือเป็นที่สุดจะไม่มีการอุทธรณ์ใด ๆ

- ๔.๕ ผลงานที่เข้ารอบและที่ได้รับรางวัล รวมทั้งไฟล์ต้นฉบับ ถือเป็นลิขสิทธิ์ร่วมกันระหว่าง กรมอุทยานแห่งชาติ สัตว์ป่า และพันธุ์พืช กับผู้เข้าร่วมประกวด และจะถือว่าผู้เข้าร่วม ประกวดได้ยินยอมให้สิทธิ์กรมอุทยานแห่งชาติ สัตว์ป่า และพันธุ์พืช และหน่วยงาน ที่เกี่ยวข้อง สามารถนำผลงานรวมทั้งไฟล์ต้นฉบับไปใช้ในการโปรโมตและใช้ในสื่อต่าง ๆ โดยให้เครดิตเจ้าของผลงานเป็นการระบุชื่อ ทั้งนี้ ขึ้นอยู่กับโอกาสความเป็นไปได้และ ความเหมาะสมตามดุลยพินิจของหน่วยงานข้างต้น
- ๔.๖ ผลงานที่เข้ารอบและที่ได้รับรางวัล จะถูกคัดเลือกเพื่อนำไปเผยแพร่บนเว็บไซต์ www.wildlifedaythailand.org และ Facebook Page “World Wildlife Day Thailand” หรือช่องทางอื่น ๆ ที่เหมาะสม ตั้งแต่วันที่ ๓ มีนาคม ๒๕๖๖ เป็นต้นไป และจัดแสดงผลงาน กรมอุทยานแห่งชาติ สัตว์ป่า และพันธุ์พืช ในวันที่ ๓ - ๑๐ มีนาคม ๒๕๖๖
- ๔.๗ ผลงานที่ได้รับรางวัลชนะเลิศ รองชนะเลิศอันดับ ๑ รองชนะเลิศอันดับ ๒ และรางวัล ชมเชยในแต่ละประเภท จะได้รับเชิญให้เข้าร่วมการประกาศผลการตัดสิน ในวันที่ ๓ มีนาคม ๒๕๖๖ (ออกอากาศสดผ่านทาง Youtube และ Facebook Page World Wildlife Day Thailand)

๕. การเปิดรับผลงาน

สามารถส่งไฟล์ผลงานภาพถ่ายพร้อมระบุรายละเอียดต่อไปนี้อย่างถูกต้องและครบถ้วนได้ที่ [เว็บไซต์ www.wildlifedaythailand.org ตั้งแต่บัดนี้ จนถึงวันที่ ๒๖ กุมภาพันธ์ ๒๕๖๖ \(เวลา ๒๓.๕๙ น.\)](http://www.wildlifedaythailand.org) ทั้งนี้ ผู้จัดการประกวดจะไม่รับผิดชอบใด ๆ อันเนื่องมาจากความขัดข้องจากอินเทอร์เน็ตที่ทำให้ไม่สามารถ ส่งผลงานเข้าร่วมประกวดได้

ชื่อภาพ: คำบรรยายภาพ (โดยสังเขป): สถานที่ถ่ายภาพ: ชื่อผู้ถ่ายภาพ: หมายเลขโทรศัพท์ติดต่อ:
--

๖. ของรางวัล

ประเภทนักเรียน

รางวัลชนะเลิศ	จำนวน ๑ รางวัล รางวัลละ ๕,๐๐๐ บาท พร้อมเกียรติบัตร
รางวัลรองชนะเลิศอันดับ ๑	จำนวน ๑ รางวัล รางวัลละ ๓,๐๐๐ บาท พร้อมเกียรติบัตร
รางวัลรองชนะเลิศอันดับ ๒	จำนวน ๑ รางวัล รางวัลละ ๒,๐๐๐ บาท พร้อมเกียรติบัตร
รางวัลชมเชย	จำนวน ๓ รางวัล รางวัลละ ๑,๐๐๐ บาท พร้อมเกียรติบัตร

ประเภทนิสิต นักศึกษา

รางวัลชนะเลิศ	จำนวน ๑ รางวัล รางวัลละ ๕,๐๐๐ บาท พร้อมเกียรติบัตร
รางวัลรองชนะเลิศอันดับ ๑	จำนวน ๑ รางวัล รางวัลละ ๓,๐๐๐ บาท พร้อมเกียรติบัตร
รางวัลรองชนะเลิศอันดับ ๒	จำนวน ๑ รางวัล รางวัลละ ๒,๐๐๐ บาท พร้อมเกียรติบัตร
รางวัลชมเชย	จำนวน ๓ รางวัล รางวัลละ ๑,๐๐๐ บาท พร้อมเกียรติบัตร

ประเภทบุคคลทั่วไป

รางวัลชนะเลิศ	จำนวน ๑ รางวัล รางวัลละ ๕,๐๐๐ บาท พร้อมเกียรติบัตร
รางวัลรองชนะเลิศอันดับ ๑	จำนวน ๑ รางวัล รางวัลละ ๓,๐๐๐ บาท พร้อมเกียรติบัตร
รางวัลรองชนะเลิศอันดับ ๒	จำนวน ๑ รางวัล รางวัลละ ๒,๐๐๐ บาท พร้อมเกียรติบัตร
รางวัลชมเชย	จำนวน ๓ รางวัล รางวัลละ ๑,๐๐๐ บาท พร้อมเกียรติบัตร

๗. การประกาศผลการประกวดและการจัดส่งของรางวัล

ประกาศผลการประกวดถ่ายทอดสด (Live) ผ่าน Youtube และ Facebook Page World Wildlife Day Thailand และเผยแพร่ผลการตัดสินการประกวดผ่านทางเว็บไซต์ www.wildlifedaythailand.org Facebook Page “World Wildlife Day Thailand” และบริเวณเวทีกลางงาน Wildlife Day Thailand ๒๐๒๓ ณ ลานกิจกรรม ตึกสีบนาคะเสถียร กรมอุทยานแห่งชาติ สัตว์ป่า และพันธุ์พืช ในวันที่ ๓ มีนาคม ๒๕๖๖ เวลา ๑๓.๓๐ น. โดยเจ้าหน้าที่จะติดต่อผู้ที่ได้รับรางวัล เพื่อสอบถามข้อมูลเพิ่มเติมสำหรับจัดส่งของรางวัลต่อไป

๘. ติดต่อสอบถาม

- ๘.๑ ส่วนบริหารอนุสัญญา กองคุ้มครองพันธุ์สัตว์ป่าและพืชป่าตามอนุสัญญา
โทร: ๐ ๒๕๖๔ ๐๗๗๗ ต่อ ๑๔๙๔ (นางสาวนงนภัส พึ่งสาย)
- ๘.๒ ไปรษณีย์อิเล็กทรอนิกส์: wildlifedaythailand@gmail.com
- ๘.๓ กล่องข้อความ (Inbox) ใน Facebook Page “World Wildlife Day Thailand”

๙. ผู้จัดการประกวด

- ๙.๑ กองคุ้มครองพันธุ์สัตว์ป่าและพืชป่าตามอนุสัญญา
กรมอุทยานแห่งชาติ สัตว์ป่า และพันธุ์พืช
-



**WORLD
WILDLIFE DAY**
3 MARCH

วันสัตว์ป่าและพืชป่าโลก ประจำปี พ.ศ. ๒๕๖๖

กติกากการประกวดวิถีทัศน์

๑. ที่มาและความสำคัญ

การประกวดวิถีทัศน์ เป็นหนึ่งในกิจกรรมที่จัดขึ้นเนื่องในวันสัตว์ป่าและพืชป่าโลก (World Wildlife Day) ประจำปี พ.ศ. ๒๕๖๖ ภายใต้แนวคิดหลัก (Theme) คือ “Partnerships for Wildlife Conservation - ร้อยมือ ร่วมรักษ์ พืทักษ์สรรพชีวิต” ที่ต้องการให้สาธารณชนหันมาให้ความสำคัญให้ความสำคัญแก่ผู้ที่กำลังสร้างความเปลี่ยนแปลงในด้านการอนุรักษ์สัตว์ป่าและพืชป่า การรักษาไว้ซึ่งกลุ่มพันธมิตรที่มีอยู่แล้วไปพร้อมกับการสร้างพันธมิตรใหม่ในการอนุรักษ์แล้วแต่เป็นสิ่งที่สำคัญยิ่งต่ออนาคตของทุกชีวิตบนโลก ความเป็นอยู่ของมนุษยชาติในฐานะชนิดพันธุ์หนึ่งขึ้นอยู่กับความอุดมสมบูรณ์ของจำนวนประชากรสัตว์ป่าและพืชป่า และความเฟื่องฟูของระบบนิเวศและความหลากหลายทางชีวภาพซึ่งจะช่วยค้ำจุนให้โลกใบนี้มีสุขภาวะที่ดีและเป็นแหล่งพึ่งพิงให้ทุกชีวิตต่อไป

๒. วัตถุประสงค์

- ๒.๑ เพื่อส่งเสริมให้ประชาชนไทยได้มีโอกาสถ่ายทอดและสื่อเรื่องราวที่สะท้อนถึงการตระหนักถึงคุณค่า ความสำคัญ และประโยชน์ของทรัพยากรธรรมชาติ โดยเฉพาะทรัพยากรสัตว์ป่าและพืชป่า ที่มีต่อมนุษย์และระบบนิเวศผ่านทางวิถีทัศน์
- ๒.๒ เพื่อนำวิถีทัศน์ไปเผยแพร่สู่สาธารณะ เพื่อให้รับรู้และตระหนักในคุณค่า ความสำคัญ และประโยชน์ของทรัพยากรธรรมชาติ และเกิดจิตสำนึกในการช่วยกันดูแลรักษาและใช้ประโยชน์ทรัพยากรธรรมชาติและสิ่งแวดล้อมของประเทศไทยและของโลกอย่างยั่งยืนมากยิ่งขึ้น
- ๒.๓ เพื่อสร้างการมีส่วนร่วมของประชาชนผ่านกิจกรรมอันเป็นส่วนหนึ่งของการร่วมเฉลิมฉลองเนื่องในวันสัตว์ป่าและพืชป่าโลก (World Wildlife Day) ๓ มีนาคม

๓. หลักเกณฑ์ และเงื่อนไขการประกวด

- ๓.๑ ผลงานที่ส่งเข้าร่วมประกวดต้องเป็นวิถีทัศน์ที่ได้รับแรงบันดาลใจจากหัวข้อการประกวด คือ “Partnerships for Wildlife Conservation - ร้อยมือ ร่วมรักษ์ พืทักษ์สรรพชีวิต” ที่สะท้อนให้เห็นถึงการกระทำหรือผลลัพธ์จากการอนุรักษ์ทรัพยากรป่าไม้ สัตว์ป่า พืชป่า และสิ่งแวดล้อม ของตนเอง ครอบครัว หมู่บ้าน ชุมชน องค์กร หรือกลุ่มองค์กร ตลอดจนสามารถสร้างแรงจูงใจให้สาธารณชนเกิดความตระหนักและร่วมมือกันสร้างความเปลี่ยนแปลงดังกล่าวให้เกิดขึ้นเป็นวงกว้างต่อไป เช่น การปลูกป่า การสร้างโพรงรัง แหล่งน้ำ แหล่งอาหารให้สัตว์ป่าและสัตว์น้ำ การเก็บขยะ การคัดแยกขยะ และการใช้ประโยชน์สิ่งของตามหลัก 3R (Reduce Reuse Recycle) รวมถึงการรณรงค์เพื่อต่อต้านการกระทำผิดเกี่ยวกับสัตว์ป่าและพืชป่า เป็นต้น
- ๓.๒ ประเภทการประกวด แบ่งเป็น ๓ ประเภท ได้แก่ ประเภทนักเรียน ประเภทนิสิต นักศึกษา (อายุไม่เกิน ๒๕ ปี) และประเภทบุคคลทั่วไป

- ๓.๓ ผู้เข้าร่วมประกวด ๑ คน สามารถส่งผลงานเข้าร่วมประกวดได้ในประเภทใดประเภทหนึ่ง และไม่เกิน ๓ วิดิทัศน์
- ๓.๔ เงื่อนไขทางเทคนิค
- (๑) วิดิทัศน์ความยาวไม่เกิน ๑ นาที มีความคมชัด Full HD ความละเอียดของวิดิทัศน์ 1080p ขนาดด้านกว้าง 1,920 pixels และด้านสูง 1,080 pixels ที่มีความสมบูรณ์ทั้งภาพและเสียง
- (๒) บันทึกส่งผลงานเป็นไฟล์ .mpeg4 เท่านั้น มีขนาดไฟล์ไม่เกิน 100 MB (ต้องเก็บไฟล์ต้นฉบับไม่ว่าจะเป็น .mpeg2, .mpeg4, .3gpp, .mov, .avi, .wmv, .flv และ/หรือ ไฟล์วิดิทัศน์ สกุลอื่น ๆ ไว้สำหรับการตรวจสอบ)
- (๓) วิดิทัศน์ต้องไม่มีลายน้ำ ห้ามเว้นขอบวิดิทัศน์เป็นสีขาว หรือสีดำ ๆ
- (๔) สามารถปรับแต่งสี - แสง เพื่อความสวยงาม ได้ตามความเหมาะสม
- (๕) กรณีใช้ภาษาถิ่นจะมีคำบรรยาย (Subtitle) เป็นภาษาไทยกลางด้วยหรือไม่ก็ได้
- ๓.๕ ผลงานที่ส่งเข้าร่วมประกวดต้องเป็นวิดิทัศน์ที่จัดทำในช่วงตั้งแต่วันที่ **๓ มีนาคม ๒๕๖๕ จนถึงวันที่ ๒๖ กุมภาพันธ์ ๒๕๖๖ (วันปิดรับผลงาน)**
- ๓.๖ ผลงานที่ส่งเข้าร่วมประกวดต้องเป็นวิดิทัศน์ที่จัดทำขึ้นด้วยตนเอง ห้ามทำซ้ำ ดัดแปลง หรือเลียนแบบวิดิทัศน์ของบุคคลอื่น ๆ หรือนำผลงานของผู้อื่นมาส่ง หรือส่งในนามผู้อื่นโดยเด็ดขาด หากมีบุคคลใดมากล่าวอ้างเกี่ยวกับการละเมิดลิขสิทธิ์ ผู้ส่งเข้าประกวดจะต้องรับผิดชอบในการเจรจา ตลอดจนรับผิดชอบต่อความเสียหายและค่าใช้จ่ายต่าง ๆ ที่เกิดขึ้นทั้งหมดแต่เพียงผู้เดียว โดยผู้จัดประกวดจะไม่รับผิดชอบต่อความเสียหายและค่าใช้จ่ายต่าง ๆ ที่เกิดขึ้นข้างต้น
- ๓.๗ ผลงานที่ส่งเข้าร่วมประกวดต้องไม่เคยได้รับรางวัลจากการประกวดใด ๆ มาก่อน หรืออยู่ระหว่างการส่งเข้าประกวดรายการอื่น ๆ
- ๓.๘ ผลงานที่ส่งเข้าร่วมประกวดต้องไม่ละเมิดกฎหมาย หรือระเบียบราชการที่เกี่ยวข้อง สำหรับพื้นที่ที่ถ่ายทำ (ควรมีเอกสารที่ได้รับอนุญาตจากทางราชการ หรือหน่วยงานที่เกี่ยวข้องก่อนดำเนินการ)

๔. การตัดสินการประกวด

- ๔.๑ การตัดสินการประกวดจะดำเนินการโดยคณะกรรมการซึ่งประกอบด้วยผู้ทรงคุณวุฒิ หรือผู้เชี่ยวชาญจากหน่วยงานที่เกี่ยวข้องอย่างน้อย ๓ คน
- ๔.๒ เกณฑ์การตัดสิน ได้แก่
- (๑) ความสอดคล้องกับหัวข้อการประกวด
- (๒) แนวคิดและการสื่อความหมาย
- (๓) ความคิดสร้างสรรค์
- (๔) ความถูกต้องตามกติกาการประกวด
- ๔.๓ เมื่อสิ้นสุดระยะเวลาส่งผลงานเข้าร่วมประกวด คณะกรรมการจะทำการคัดเลือกผลงานที่เข้ารอบ และนำมาคัดเลือกผลงานที่ได้รับรางวัล ตามลำดับ
- ๔.๔ การตัดสินของคณะกรรมการถือเป็นที่สุดจะไม่มีการอุทธรณ์ใด ๆ
- ๔.๕ ผลงานที่เข้ารอบและที่ได้รับรางวัล รวมทั้งไฟล์ต้นฉบับ ถือเป็นลิขสิทธิ์ร่วมกันระหว่างกรมอุทยานแห่งชาติ สัตว์ป่า และพันธุ์พืช กับผู้เข้าร่วมประกวด และจะถือว่าผู้เข้าร่วมประกวดได้ยินยอมให้สิทธิ์กรมอุทยานแห่งชาติ สัตว์ป่า และพันธุ์พืช และหน่วยงานที่เกี่ยวข้อง สามารถนำผลงานรวมทั้งไฟล์ต้นฉบับไปใช้ในการโปรโมตและใช้ในสื่อต่าง ๆ

โดยให้เครดิตเจ้าของผลงานเป็นการระบุชื่อ ทั้งนี้ ขึ้นอยู่กับโอกาสความเป็นไปได้และความเหมาะสมตามดุลยพินิจของหน่วยงานข้างต้น

- ๔.๖ ผลงานที่เข้ารอบและที่ได้รับรางวัล จะถูกคัดเลือกเพื่อนำไปเผยแพร่บนเว็บไซต์ www.wildlifedaythailand.org และ Facebook Page “World Wildlife Day Thailand” หรือช่องทางอื่น ๆ ที่เหมาะสม ตั้งแต่วันที่ ๓ มีนาคม ๒๕๖๖ เป็นต้นไป และจัดแสดงผลงาน ณ กรมอุทยานแห่งชาติ สัตว์ป่า และพันธุ์พืช ในวันที่ ๓ มีนาคม ๒๕๖๖
- ๔.๗ ผลงานที่ได้รับรางวัลชนะเลิศ รองชนะเลิศอันดับ ๑ รองชนะเลิศอันดับ ๒ และรางวัลชมเชยในแต่ละประเภท จะได้รับเชิญให้เข้าร่วมการประกาศผลการตัดสิน ในวันที่ ๓ มีนาคม ๒๕๖๖ (ออกอากาศสดผ่านทาง Youtube และ Facebook Page World Wildlife Day Thailand)

๕. การเปิดรับผลงาน

สามารถส่งไฟล์ผลงานภาพถ่ายพร้อมระบุรายละเอียดต่อไปนี้อย่างถูกต้องและครบถ้วนได้ที่ [เว็บไซต์ www.wildlifedaythailand.org](http://www.wildlifedaythailand.org) ตั้งแต่วันที่ จนถึงวันที่ ๒๖ กุมภาพันธ์ ๒๕๖๖ (เวลา ๒๓.๕๙ น.) ทั้งนี้ ผู้จัดการประกวดจะไม่รับผิดชอบใด ๆ อันเนื่องมาจากความขัดข้องจากอินเทอร์เน็ตที่ทำให้ไม่สามารถส่งผลงานเข้าร่วมประกวดได้

ชื่อวิดิทัศน์:
คำบรรยายวิดิทัศน์ (โดยสังเขป):
ผู้จัดทำ:
หมายเลขโทรศัพท์ติดต่อ:

๖. ของรางวัล

ประเภทนักเรียน

รางวัลชนะเลิศ	จำนวน ๑ รางวัล รางวัลละ ๖,๐๐๐ บาท พร้อมเกียรติบัตร
รางวัลรองชนะเลิศอันดับ ๑	จำนวน ๑ รางวัล รางวัลละ ๔,๐๐๐ บาท พร้อมเกียรติบัตร
รางวัลรองชนะเลิศอันดับ ๒	จำนวน ๑ รางวัล รางวัลละ ๓,๐๐๐ บาท พร้อมเกียรติบัตร
รางวัลชมเชย	จำนวน ๓ รางวัล รางวัลละ ๒,๐๐๐ บาท พร้อมเกียรติบัตร

ประเภทนิสิต นักศึกษา

รางวัลชนะเลิศ	จำนวน ๑ รางวัล รางวัลละ ๖,๐๐๐ บาท พร้อมเกียรติบัตร
รางวัลรองชนะเลิศอันดับ ๑	จำนวน ๑ รางวัล รางวัลละ ๔,๐๐๐ บาท พร้อมเกียรติบัตร
รางวัลรองชนะเลิศอันดับ ๒	จำนวน ๑ รางวัล รางวัลละ ๓,๐๐๐ บาท พร้อมเกียรติบัตร
รางวัลชมเชย	จำนวน ๓ รางวัล รางวัลละ ๒,๐๐๐ บาท พร้อมเกียรติบัตร

ประเภทบุคคลทั่วไป

รางวัลชนะเลิศ	จำนวน ๑ รางวัล รางวัลละ ๖,๐๐๐ บาท พร้อมเกียรติบัตร
รางวัลรองชนะเลิศอันดับ ๑	จำนวน ๑ รางวัล รางวัลละ ๔,๐๐๐ บาท พร้อมเกียรติบัตร
รางวัลรองชนะเลิศอันดับ ๒	จำนวน ๑ รางวัล รางวัลละ ๓,๐๐๐ บาท พร้อมเกียรติบัตร
รางวัลชมเชย	จำนวน ๓ รางวัล รางวัลละ ๒,๐๐๐ บาท พร้อมเกียรติบัตร

๗. การประกาศผลการประกวดและการจัดส่งของรางวัล

ประกาศผลการประกวดถ่ายทอดสด (Live) ผ่าน Youtube และ Facebook Page World Wildlife Day Thailand และเผยแพร่ผลการตัดสินการประกวดผ่านทางเว็บไซต์ www.wildlifedaythailand.org Facebook Page “World Wildlife Day Thailand” และบริเวณเวทีกลางงาน Wildlife Day Thailand ๒๐๒๓ ณ ลานกิจกรรม ตึกสีบนาคะเสถียร กรมอุทยานแห่งชาติ สัตว์ป่า และพันธุ์พืช ในวันที่ ๓ มีนาคม ๒๕๖๖ เวลา ๑๓.๓๐ น. โดยเจ้าหน้าที่จะติดต่อผู้ที่ได้รับรางวัล เพื่อสอบถามข้อมูลเพิ่มเติมสำหรับจัดส่งของรางวัลต่อไป

๘. ติดต่อสอบถาม

- ๘.๑ ส่วนบริหารอนุสัญญา กองคุ้มครองพันธุ์สัตว์ป่าและพืชป่าตามอนุสัญญา
โทร: ๐ ๒๕๖๔ ๐๗๗๗ ต่อ ๑๔๙๔ (นางสาวนงนภัส พึ่งสาย)
- ๘.๒ ไปรษณีย์อิเล็กทรอนิกส์: wildlifedaythailand@gmail.com
- ๘.๓ กล่องข้อความ (Inbox) ใน Facebook Page “World Wildlife Day Thailand”

๙. ผู้จัดการประกวด

- ๙.๑ กองคุ้มครองพันธุ์สัตว์ป่าและพืชป่าตามอนุสัญญา
กรมอุทยานแห่งชาติ สัตว์ป่า และพันธุ์พืช
-



**WORLD
WILDLIFE DAY**
3 MARCH

วันสัตว์ป่าและพืชป่าโลก ประจำปี พ.ศ. ๒๕๖๖

กติกาการประกวดวิดีโอทัศนสั้น ผ่านช่องทาง TikTok

๑. ที่มาและความสำคัญ

การประกวดวิดีโอทัศนสั้น ผ่านช่องทาง TikTok เป็นหนึ่งในกิจกรรมที่จัดขึ้นเนื่องในวันสัตว์ป่าและพืชป่าโลก (World Wildlife Day) ประจำปี พ.ศ. ๒๕๖๖ ภายใต้แนวคิดหลัก (Theme) คือ “Partnerships for Wildlife Conservation - ร้อยมือ ร่วมรักษ์ พืทักษ์สรรพชีวิต” ที่ต้องการให้สาธารณชนหันมาให้ความสำคัญแก่ผู้ที่กำลังสร้างความเปลี่ยนแปลงในด้านการอนุรักษ์สัตว์ป่าและพืชป่า การรักษาไว้ซึ่งกลุ่มพันธุกรรมที่มีอยู่แล้วไปพร้อมกับการสร้างพันธุกรรมใหม่ในการอนุรักษ์แล้วแต่เป็นสิ่งสำคัญยิ่งต่ออนาคตของทุกชีวิตบนโลก ความเป็นอยู่ของมนุษยชาติในฐานะชนิดพันธุ์หนึ่งขึ้นอยู่กับความอุดมสมบูรณ์ของจำนวนประชากรสัตว์ป่าและพืชป่า และความเฟื่องฟูของระบบนิเวศและความหลากหลายทางชีวภาพซึ่งจะช่วยค้ำจุนให้โลกใบนี้มีสุขภาวะที่ดี และเป็นแหล่งพึ่งพิงให้ทุกชีวิตต่อไป

๒. วัตถุประสงค์

- ๒.๑ เพื่อส่งเสริมให้ประชาชนไทยได้มีโอกาสถ่ายทอดและสื่อเรื่องราวที่สะท้อนถึงการตระหนักถึงคุณค่า และความสำคัญ ของกลุ่มพันธุกรรมที่มีต่อมนุษย์และระบบนิเวศในการอนุรักษ์ทรัพยากรธรรมชาติ โดยเฉพาะทรัพยากรสัตว์ป่าและพืชป่า ผ่านทางวิดีโอทัศนสั้น ผ่านช่องทาง TikTok
- ๒.๒ เพื่อนำวิดีโอทัศนสั้นไปเผยแพร่สู่สาธารณะ เพื่อให้รับรู้และตระหนักถึงคุณค่า และความสำคัญ ของกลุ่มพันธุกรรมที่มีต่อมนุษย์และระบบนิเวศในการอนุรักษ์ทรัพยากรธรรมชาติ และเกิดจิตสำนึกในการร่วมเป็นหนึ่งในผู้สร้างความเปลี่ยนแปลง เพื่อดูแลรักษาและใช้ประโยชน์ทรัพยากรธรรมชาติและสิ่งแวดล้อมของประเทศไทย และของโลกอย่างยั่งยืนมากยิ่งขึ้น
- ๒.๓ เพื่อสร้างการมีส่วนร่วมของประชาชนผ่านกิจกรรมอันเป็นส่วนหนึ่งของการร่วมเฉลิมฉลองเนื่องในวันสัตว์ป่าและพืชป่าโลก (World Wildlife Day) ๓ มีนาคม

๓. หลักเกณฑ์ และเงื่อนไขการประกวด

- ๓.๑ ผลงานที่ส่งเข้าร่วมประกวดต้องเป็นวิดีโอทัศนสั้นที่ได้รับแรงบันดาลใจจากหัวข้อการประกวด คือ “Partnerships for Wildlife Conservation - ร้อยมือ ร่วมรักษ์ พืทักษ์สรรพชีวิต” ที่สะท้อนให้เห็นถึงการกระทำหรือผลลัพธ์จากการอนุรักษ์ทรัพยากรป่าไม้ สัตว์ป่า พืชป่า และสิ่งแวดล้อม ของตนเอง ครอบครัว หมู่บ้าน ชุมชน องค์กร หรือกลุ่มองค์กร ตลอดจนสามารถสร้างแรงจูงใจให้สาธารณชนเกิดความตระหนักและร่วมมือกันสร้างความเปลี่ยนแปลงดังกล่าวให้เกิดขึ้นเป็นวงกว้างต่อไป เช่น การปลูกป่า การสร้างโพรงรัง แหล่งน้ำ แหล่งอาหารให้สัตว์ป่าและสัตว์น้ำ การเก็บขยะ การคัดแยกขยะ การใช้ประโยชน์สิ่งของตามหลัก 3R (Reduce Reuse Recycle) รวมถึงการรณรงค์เพื่อต่อต้านการกระทำผิดเกี่ยวกับสัตว์ป่าและพืชป่า เป็นต้น

- ๓.๒ ประเภทการประกวด แบ่งเป็น ๓ ประเภท ได้แก่ ประเภทนักเรียน ประเภทนิสิต นักศึกษา (อายุไม่เกิน ๒๕ ปี) และประเภทบุคคลทั่วไป
- ๓.๓ ผู้เข้าร่วมประกวด ๑ คน สามารถส่งผลงานเข้าร่วมประกวดได้ในประเภทใดประเภทหนึ่ง และไม่เกิน ๓ วิดิทัศน์สั้น
- ๓.๔ เจ็อนโซทางเทคนิค
- (๑) วิดิทัศน์สั้นความยาวไม่เกิน ๓๐ วินาที มีความคมชัด Full HD ความละเอียดของ วิดิทัศน์สั้น 1080p อัตราส่วนภาพ 9:16 (แนวตั้ง) ขนาดด้านกว้าง 1,080 pixels และด้านสูง 1,920 pixels ที่มีความสมบูรณ์ทั้งภาพและเสียง
- (๒) โปสต์ผลงานวิดิทัศน์สั้นลงบนช่องทาง TikTok ส่วนตัวของผู้เข้าร่วมประกวดและตั้ง ค่าความเป็นส่วนตัวของวิดิทัศน์สั้นดังกล่าวเป็น “สาธารณะ”
- (๓) วิดิทัศน์สั้นจะต้องไม่มีลายน้ำ
- (๔) สามารถปรับแต่งสี – แสง เพื่อความสวยงาม ได้ตามความเหมาะสม
- (๕) กรณีใช้ภาษาถิ่นจะมีคำบรรยาย (Subtitle) เป็นภาษาไทยกลางด้วยหรือไม่ก็ได้
- ๓.๕ ผลงานที่ส่งเข้าร่วมประกวดต้องเป็นวิดิทัศน์สั้นที่จัดทำในช่วงตั้งแต่วันที่ **๓ มีนาคม ๒๕๖๕ จนถึงวันที่ ๒๖ กุมภาพันธ์ ๒๕๖๖ (วันปิดรับผลงาน)**
- ๓.๖ ผลงานที่ส่งเข้าร่วมประกวดต้องเป็นวิดิทัศน์สั้นจัดทำขึ้นด้วยตนเอง ห้ามทำซ้ำ ดัดแปลง หรือเลียนแบบวิดิทัศน์สั้นของบุคคลอื่น ๆ หรือนำผลงานของผู้อื่นมาส่ง หรือ ส่งในนามผู้อื่นโดยเด็ดขาด หากมีบุคคลใดมากล่าวอ้างเกี่ยวกับการละเมิดลิขสิทธิ์ ผู้ส่ง เข้าประกวดจะต้องรับผิดชอบในการเจรจา ตลอดจนรับผิดชอบต่อความเสียหายและ ค่าใช้จ่ายต่าง ๆ ที่เกิดขึ้นทั้งหมดแต่เพียงผู้เดียว โดยผู้จัดประกวดจะไม่รับผิดชอบต่อ ความเสียหายและค่าใช้จ่ายต่าง ๆ ที่เกิดขึ้นข้างต้น
- ๓.๗ ผลงานที่ส่งเข้าร่วมประกวดต้องไม่เคยได้รับรางวัลจากการประกวดใด ๆ มาก่อน หรืออยู่ระหว่างการส่งเข้าประกวดรายการอื่น ๆ รวมถึงจะต้องไม่เคยถูกโพสต์บน Social Media หรือช่องทางอื่น ๆ มาก่อน
- ๓.๘ ผลงานที่ส่งเข้าร่วมประกวดต้องไม่ละเมิดกฎหมาย หรือระเบียบราชการที่เกี่ยวข้อง สำหรับพื้นที่ที่ถ่ายทำ (ควรมีเอกสารที่ได้รับอนุญาตจากทางราชการ หรือหน่วยงาน ที่เกี่ยวข้องก่อนดำเนินการ)

๔. การตัดสินการประกวด

- ๔.๑ การตัดสินการประกวดจะดำเนินการโดยคณะกรรมการซึ่งประกอบด้วยผู้ทรงคุณวุฒิ หรือผู้เชี่ยวชาญจากหน่วยงานที่เกี่ยวข้องอย่างน้อย ๓ คน
- ๔.๒ เกณฑ์การตัดสิน ได้แก่
- (๑) ความสอดคล้องกับหัวข้อการประกวด
- (๒) แนวคิดและการสื่อความหมาย
- (๓) ความคิดสร้างสรรค์
- (๔) ความถูกต้องตามกติกาการประกวด
- ๔.๓ เมื่อสิ้นสุดระยะเวลาส่งผลงานเข้าร่วมประกวด คณะกรรมการจะทำการคัดเลือก ผลงานที่เข้ารอบ และนำมาคัดเลือกผลงานที่ได้รับรางวัล ตามลำดับ
- ๔.๔ การตัดสินของคณะกรรมการถือเป็นที่สุดจะไม่มีการอุทธรณ์ใด ๆ
- ๔.๕ ผลงานที่เข้ารอบและที่ได้รับรางวัล รวมทั้งไฟล์ต้นฉบับ ถือเป็นลิขสิทธิ์ร่วมกันระหว่าง กรมอุทยานแห่งชาติ สัตว์ป่า และพันธุ์พืช กับผู้เข้าร่วมประกวด และจะถือว่าผู้เข้าร่วม

ประกวดได้ยินยอมให้สิทธิ์กรมอุทยานแห่งชาติ สัตว์ป่า และพันธุ์พืช และหน่วยงานที่เกี่ยวข้อง สามารถนำผลงานรวมทั้งไฟล์ต้นฉบับไปใช้ในการโปรโมตและใช้ในสื่อต่าง ๆ โดยให้เครดิตเจ้าของผลงานเป็นการระบุชื่อ ทั้งนี้ ขึ้นอยู่กับโอกาสความเป็นไปได้และความเหมาะสมตามดุลยพินิจของหน่วยงานข้างต้น

- ๔.๖ ผลงานที่เข้ารอบและที่ได้รับรางวัล จะถูกคัดเลือกเพื่อนำไปเผยแพร่บนเว็บไซต์ www.wildlifedaythailand.org และ Facebook Page “World Wildlife Day Thailand” หรือช่องทางอื่น ๆ ที่เหมาะสม ตั้งแต่วันที่ ๓ มีนาคม ๒๕๖๖ เป็นต้นไป และจัดแสดงผลงาน ณ กรมอุทยานแห่งชาติ สัตว์ป่า และพันธุ์พืช ในวันที่ ๓ มีนาคม ๒๕๖๖
- ๔.๗ ผลงานที่ได้รับรางวัลชนะเลิศ รองชนะเลิศอันดับ ๑ รองชนะเลิศอันดับ ๒ และรางวัลชมเชยในแต่ละประเภท จะได้รับเชิญให้เข้าร่วมการประกาศผลการตัดสิน ในวันที่ ๓ มีนาคม ๒๕๖๖ (ออกอากาศสดผ่านทาง Youtube และ Facebook Page World Wildlife Day Thailand)

๕. การเปิดรับผลงาน

สามารถส่งลิงค์ผลงานวิดิทัศน์สั้นพร้อมระบุรายละเอียดต่อไปนี้อย่างถูกต้องและครบถ้วนได้ที่ [เว็บไซต์ www.wildlifedaythailand.org](http://www.wildlifedaythailand.org) ตั้งแต่วันที่ ๒๖ กุมภาพันธ์ ๒๕๖๖ (เวลา ๒๓.๕๙ น.) ทั้งนี้ ผู้จัดการประกวดจะไม่รับผิดชอบใด ๆ อันเนื่องมาจากความขัดข้องจากอินเทอร์เน็ตที่ทำให้ไม่สามารถส่งผลงานเข้าร่วมประกวดได้

ชื่อวิดิทัศน์สั้น:
ลิงก์วิดิทัศน์สั้น:
คำบรรยายวิดิทัศน์สั้น (โดยสังเขป):
ผู้จัดทำ:
หมายเลขโทรศัพท์ติดต่อ:

๖. ของรางวัล

ประเภทนักเรียน

รางวัลชนะเลิศ	จำนวน ๑ รางวัล รางวัลละ ๕,๐๐๐ บาท พร้อมเกียรติบัตร
รางวัลรองชนะเลิศอันดับ ๑	จำนวน ๑ รางวัล รางวัลละ ๓,๐๐๐ บาท พร้อมเกียรติบัตร
รางวัลรองชนะเลิศอันดับ ๒	จำนวน ๑ รางวัล รางวัลละ ๒,๐๐๐ บาท พร้อมเกียรติบัตร
รางวัลชมเชย	จำนวน ๓ รางวัล รางวัลละ ๑,๐๐๐ บาท พร้อมเกียรติบัตร

ประเภทนิสิต นักศึกษา

รางวัลชนะเลิศ	จำนวน ๑ รางวัล รางวัลละ ๕,๐๐๐ บาท พร้อมเกียรติบัตร
รางวัลรองชนะเลิศอันดับ ๑	จำนวน ๑ รางวัล รางวัลละ ๓,๐๐๐ บาท พร้อมเกียรติบัตร
รางวัลรองชนะเลิศอันดับ ๒	จำนวน ๑ รางวัล รางวัลละ ๒,๐๐๐ บาท พร้อมเกียรติบัตร
รางวัลชมเชย	จำนวน ๓ รางวัล รางวัลละ ๑,๐๐๐ บาท พร้อมเกียรติบัตร

ประเภทบุคคลทั่วไป

รางวัลชนะเลิศ	จำนวน ๑ รางวัล รางวัลละ ๕,๐๐๐ บาท พร้อมเกียรติบัตร
รางวัลรองชนะเลิศอันดับ ๑	จำนวน ๑ รางวัล รางวัลละ ๓,๐๐๐ บาท พร้อมเกียรติบัตร
รางวัลรองชนะเลิศอันดับ ๒	จำนวน ๑ รางวัล รางวัลละ ๒,๐๐๐ บาท พร้อมเกียรติบัตร
รางวัลชมเชย	จำนวน ๓ รางวัล รางวัลละ ๑,๐๐๐ บาท พร้อมเกียรติบัตร

๗. การประกาศผลการประกวดและการจัดส่งของรางวัล

ประกาศผลการประกวดถ่ายทอดสด (Live) ผ่าน Youtube และ Facebook Page World Wildlife Day Thailand และเผยแพร่ผลการตัดสินการประกวดผ่านทางเว็บไซต์ www.wildlifedaythailand.org Facebook Page “World Wildlife Day Thailand” และบริเวณเวทีกลางงาน Wildlife Day Thailand ๒๐๒๓ ณ ลานกิจกรรม ตึกสีบนาคะเสถียร กรมอุทยานแห่งชาติ สัตว์ป่า และพันธุ์พืช ในวันที่ ๓ มีนาคม ๒๕๖๖ เวลา ๑๓.๓๐ น. โดยเจ้าหน้าที่จะติดต่อผู้ที่ได้รับรางวัล เพื่อสอบถามข้อมูลเพิ่มเติมสำหรับจัดส่งของรางวัลต่อไป

๘. ติดต่อสอบถาม

- ๘.๑ ส่วนบริหารอนุสัญญา กองคุ้มครองพันธุ์สัตว์ป่าและพืชป่าตามอนุสัญญา
โทร: ๐ ๒๕๖๔ ๐๗๗๗ ต่อ ๑๔๙๔ (นางสาวนงนภัส พึ่งสาย)
- ๘.๒ ไปรษณีย์อิเล็กทรอนิกส์: wildlifedaythailand@gmail.com
- ๘.๓ กล่องข้อความ (Inbox) ใน Facebook Page “World Wildlife Day Thailand”

๙. ผู้จัดการประกวด

- ๙.๑ กองคุ้มครองพันธุ์สัตว์ป่าและพืชป่าตามอนุสัญญา
กรมอุทยานแห่งชาติ สัตว์ป่า และพันธุ์พืช
-

มหาวิทยาลัยเทคโนโลยีราชมงคลศรีวิชัย
 เลขรับ 648
 วันที่ 16 ก.พ. 2566
 เวลา 13.46

ด่วนที่สุด



ที่ สว (ปปช) ๐๐๐๘/(ส) ว ๑๖๓

คณะกรรมการสรรหากรรมการป้องกัน
 และปราบปรามการทุจริตแห่งชาติ
 สำนักงานเลขาธิการวุฒิสภา
 ๑๑๑๑ อาคารรัฐสภา (ฝั่งวุฒิสภา)
 ถนนสามเสน แขวงถนนนครไชยศรี
 เขตดุสิต กรุงเทพมหานคร ๑๐๓๐๐

๑๓ กุมภาพันธ์ ๒๕๖๖

เรื่อง ขอความอนุเคราะห์เผยแพร่ประชาสัมพันธ์การรับฟังข้อมูลเกี่ยวกับผู้สมัครเข้ารับการสรรหา
 เป็นบุคคลผู้สมควรได้รับการแต่งตั้งเป็นกรรมการป้องกันและปราบปรามการทุจริตแห่งชาติ

เรียน อธิการบดีมหาวิทยาลัยเทคโนโลยีราชมงคลศรีวิชัย

- สิ่งที่ส่งมาด้วย (๑) รายชื่อคณะกรรมการสรรหากรรมการป้องกันและปราบปรามการทุจริตแห่งชาติ
 (๒) ประกาศประชาสัมพันธ์การรับฟังข้อมูลเกี่ยวกับผู้สมัครเข้ารับการสรรหาเป็นบุคคล
 ผู้สมควรได้รับการแต่งตั้งเป็นกรรมการป้องกันและปราบปรามการทุจริตแห่งชาติ

ด้วยคณะกรรมการสรรหากรรมการป้องกันและปราบปรามการทุจริตแห่งชาติ รายชื่อ
 ตามสิ่งที่ส่งมาด้วย (๑) ได้เปิดรับสมัครบุคคลผู้มีคุณสมบัติตามมาตรา ๙ มาตรา ๑๐ และไม่มีลักษณะ
 ต้องห้ามตามมาตรา ๑๑ แห่งพระราชบัญญัติประกอบรัฐธรรมนูญว่าด้วยการป้องกันและปราบปราม
 การทุจริต พ.ศ. ๒๕๖๑ เพื่อเข้ารับการสรรหาเป็นบุคคลผู้สมควรได้รับการแต่งตั้งเป็นกรรมการป้องกัน
 และปราบปรามการทุจริตแห่งชาติ (แทนพลตำรวจเอก สถาพร หลาวทอง กรรมการ ซึ่งพ้นจากตำแหน่ง
 เนื่องจากครบวาระการดำรงตำแหน่งเก้าปี) ดังมีรายชื่อผู้สมัครเข้ารับการสรรหาเป็นบุคคลผู้สมควร
 ได้รับการแต่งตั้งเป็นกรรมการป้องกันและปราบปรามการทุจริตแห่งชาติ ปรากฏตามสิ่งที่ส่งมาด้วย (๒)

ในการนี้ เพื่อให้การพิจารณาสรรหาบุคคลผู้สมควรได้รับการแต่งตั้งเป็นกรรมการป้องกัน
 และปราบปรามการทุจริตแห่งชาติเป็นไปด้วยความละเอียดและรอบคอบ คณะกรรมการสรรหากรรมการ
 ป้องกันและปราบปรามการทุจริตแห่งชาติ จึงมีความประสงค์ขอความร่วมมือจากภาครัฐ เอกชน
 และประชาชนทั่วไป ในการแจ้งข้อมูล ข้อเท็จจริง หรือข้อคิดเห็นเกี่ยวกับประวัติและพฤติกรรม
 ของผู้สมัครเข้ารับการสรรหาเป็นบุคคลผู้สมควรได้รับการแต่งตั้งเป็นกรรมการป้องกันและปราบปราม
 การทุจริตแห่งชาติ ตามรายชื่อในประกาศประชาสัมพันธ์การรับฟังข้อมูลเกี่ยวกับผู้สมัครเข้ารับการสรรหา
 เป็นบุคคลผู้สมควรได้รับการแต่งตั้งเป็นกรรมการป้องกันและปราบปรามการทุจริตแห่งชาติดังกล่าวข้างต้น

ทั้งนี้ ...

ทั้งนี้ เพื่อใช้เป็นข้อมูลสำหรับประกอบการพิจารณาสรรหาบุคคลผู้สมควรได้รับการแต่งตั้งเป็นกรรมการ
ป้องกันและปราบปรามการทุจริตแห่งชาติ ดังนั้น คณะกรรมการสรรหากรรมการป้องกันและปราบปราม
การทุจริตแห่งชาติ จึงขอความอนุเคราะห์จากหน่วยงานท่านช่วยโปรดกรุณาประชาสัมพันธ์ให้ทราบ
โดยทั่วกันว่า หากท่านผู้ใดมีข้อมูล ข้อเท็จจริง หรือข้อคิดเห็นเกี่ยวกับผู้สมัครเข้ารับการสรรหา
เป็นบุคคลผู้สมควรได้รับการแต่งตั้งเป็นกรรมการป้องกันและปราบปรามการทุจริตแห่งชาติดังกล่าว
ขอได้โปรดจัดส่งข้อมูลไปยังคณะกรรมการสรรหากรรมการป้องกันและปราบปรามการทุจริตแห่งชาติ
ที่ตู้ ปณ. ๔๕ ปณฝ. รัฐสภา กรุงเทพฯ ๑๐๓๐๕ หรือที่สำนักกำกับและตรวจสอบ สำนักงาน
เลขาธิการวุฒิสภา เลขที่ ๑๑๑ อาคารรัฐสภา (ฝั่งวุฒิสภา) ถนนสามเสน แขวงถนนนครไชยศรี
เขตดุสิต กรุงเทพมหานคร ๑๐๓๐๐ และสามารถแจ้งข้อมูลได้ที่ <http://www.senate.go.th>
ภายในวันอังคารที่ ๒๘ กุมภาพันธ์ ๒๕๖๖ นี้ด้วย

จึงเรียนมาเพื่อโปรดพิจารณาให้ความอนุเคราะห์ และขอขอบคุณมา ณ โอกาสนี้

ขอแสดงความนับถือ



(นางสาวนภาพรณี ใจสัจจะ)

เลขาธิการวุฒิสภา

เลขานุการคณะกรรมการสรรหากรรมการป้องกันและปราบปรามการทุจริตแห่งชาติ

เรียน อธิการบดี

ด้วยคณะกรรมการสรรหากรรมการป้องกัน
และปราบปรามการทุจริตแห่งชาติขอความ
อนุเคราะห์เผยแพร่ประชาสัมพันธ์การรับฟัง
ข้อมูลเกี่ยวกับผู้สมัครเข้ารับการสรรหาเป็น
ผู้สมควรได้รับการแต่งตั้งเป็นกรรมการ
ป้องกันและปราบปรามการทุจริตแห่งชาติ
เห็นควรมอบกองกลางประชาสัมพันธ์

๒๖ (แทน ผอ.กองกลาง)

๑๖ ก.พ.๖๖



16 ก.พ.66

สำนักกำกับและตรวจสอบ

โทร. ๐ ๒๘๓๑ ๘๓๓๖ - ๗

ไปรษณีย์อิเล็กทรอนิกส์ sanha2548@hotmail.com



รายชื่อคณะกรรมการสรรหากรรมการป้องกันและปราบปรามการทุจริตแห่งชาติ
(แทนพลตำรวจเอก สถาพร หลาวทอง กรรมการ
ซึ่งพ้นจากตำแหน่งเนื่องจากครบวาระการดำรงตำแหน่งเก้าปี)

- | | |
|--|---------------|
| ๑. ประธานศาลฎีกา
(นายโชติวัฒน์ เหลืองประเสริฐ) | ประธานกรรมการ |
| ๒. ประธานสภาผู้แทนราษฎร
(นายชวน หลีกภัย) | กรรมการ |
| ๓. ผู้นำฝ่ายค้านในสภาผู้แทนราษฎร
(นายชลน่าน ศรีแก้ว) | กรรมการ |
| ๔. ประธานศาลปกครองสูงสุด
(ศาสตราจารย์พิเศษวรพจน์ วิศวตพิชญ์) | กรรมการ |
| ๕. บุคคลซึ่งศาลรัฐธรรมนูญแต่งตั้ง
(นางสาวพศุภมณีชา จำปาเทศ) | กรรมการ |
| ๖. บุคคลซึ่งคณะกรรมการการเลือกตั้งแต่งตั้ง
(พลโท ชัยฤกษ์ แก้วพรหมมาลัย) | กรรมการ |
| ๗. บุคคลซึ่งผู้ตรวจการแผ่นดินแต่งตั้ง
(พลตำรวจเอก ศักดา ชื่นภักดี) | กรรมการ |
| ๘. บุคคลซึ่งคณะกรรมการตรวจเงินแผ่นดินแต่งตั้ง
(นายวิฑูรช ศรีนาม) | กรรมการ |
| ๙. บุคคลซึ่งคณะกรรมการสิทธิมนุษยชนแห่งชาติแต่งตั้ง
(นายบุญสม อัครธรรมกุล) | กรรมการ |
-

ประกาศประชาสัมพันธ์การรับฟังข้อมูลเกี่ยวกับผู้สมัครเข้ารับการสรรหา
เป็นบุคคลผู้สมควรได้รับการแต่งตั้งเป็นกรรมการป้องกันและปราบปรามการทุจริตแห่งชาติ
(แทนพลตำรวจเอก สถาพร หลาวทอง กรรมการ
ซึ่งจะพ้นจากตำแหน่งเนื่องจากครบวาระการดำรงตำแหน่งเก้าปี)

หากท่านใดมีข้อมูล ข้อเท็จจริง และข้อคิดเห็นเกี่ยวกับผู้สมัครเข้ารับการสรรหา
เป็นบุคคลผู้สมควรได้รับการแต่งตั้งเป็นกรรมการป้องกันและปราบปรามการทุจริตแห่งชาติ



๑. ว่าที่ร้อยตรี อำนวย อุปลัมภ์
ทนายความอิสระ



๒. นายพศวัจน์ กนกนาก
อดีตประธานศาลอุทธรณ์



๓. นายเนตร นาคสุข
อดีตรองอัยการสูงสุด อาวุโสอันดับ ๑



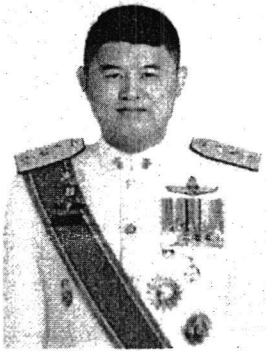
๔. นายประกาศ คงเอียด
อดีตอธิบดีกรมราชทัณฑ์



๕. นายจรศักดิ์ พุทธานุภาพ
อดีตอธิบดีอัยการ
สำนักงานคดีปราบปรามการทุจริตภาค ๔



๖. พันเอก นที สุกลรัตน์
อดีตรองประธานกรรมการ กสทช.



๗. ศาสตราจารย์ พลตำรวจตรี จักรพงษ์ วิวัฒน์วานิช
อดีตกรรมการผู้ทรงคุณวุฒิ
ในคณะกรรมการป้องกันและปราบปรามการฟอกเงิน



๘. นายชัชชม อรรถภิญญ์
อดีตรองอัยการสูงสุด



๙. นายสาริต อุไรเวโรจนการ
ผู้ตรวจสอบบัญชี และกรรมการอิสระ
บริษัท เจ้าพระยามหานคร จำกัด (มหาชน)



๑๐. พลโท วุฒิไชย อิศระ
เจ้ากรมแพทย์ทหารบก

กรุณาส่งข้อมูลมาได้ที่ :

ตู้ ปณ. ๔๕ ปณฝ. รัฐสภา
กรุงเทพฯ ๑๐๓๐๕

หรือที่ : ประธานกรรมการสรรหากรรมการป้องกันและปราบปรามการทุจริตแห่งชาติ
สำนักกำกับและตรวจสอบ สำนักงานเลขาธิการวุฒิสภา
๑๑๑ อาคารรัฐสภา (ฝั่งวุฒิสภา) ถนนสามเสน แขวงถนนนครไชยศรี
เขตดุสิต กรุงเทพมหานคร ๑๐๓๐๐ หรือที่ <http://www.senate.go.th>
ภายในวันอังคารที่ ๒๘ กุมภาพันธ์ ๒๕๖๖

หมายเหตุ การเปิดเผยข้อมูลส่วนบุคคลของผู้สมัครฯ ข้างต้น เพื่อวัตถุประสงค์ในการตรวจสอบคุณสมบัติหรือลักษณะต้องห้ามหรือประวัติและพฤติกรรมของผู้สมัครฯ ของคณะกรรมการสรรหากรรมการป้องกันและปราบปรามการทุจริตแห่งชาติ ตามพระราชบัญญัติประกอบรัฐธรรมนูญว่าด้วยการป้องกันและปราบปรามการทุจริต พ.ศ. ๒๕๖๑ ซึ่งเป็นข้อมูลส่วนบุคคลตามพระราชบัญญัติคุ้มครองข้อมูลส่วนบุคคล พ.ศ. ๒๕๖๒ ดังนั้น ห้ามมิให้หน่วยงานหรือบุคคลใดเก็บรวบรวม ใช้ หรือเปิดเผยข้อมูลส่วนบุคคลของผู้สมัครฯ นอกเหนือจากวัตถุประสงค์ที่ได้แจ้งไว้ดังกล่าว