



# บันทึกข้อความ

คณะวิศวกรรมศาสตร์  
มหาวิทยาลัยเทคโนโลยีราชมงคลศรีวิชัย  
เลขรับ ..... 5469  
วันที่ ..... 31 ส.ค. 66  
เวลา ..... 15:09 น.

ส่วนราชการ สำนักงานอธิการบดี มหาวิทยาลัยเทคโนโลยีราชมงคลศรีวิชัย

โทร ๐-๗๔๓๑-๗๑๐๐ ต่อ ๑๑๑๐ โทรสาร ๐-๗๔๓๑-๗๑๓๓

ที่ อว ๐๖๕๕/ ๑๔๓๙ วันที่ ๒๙ สิงหาคม ๒๕๖๖

เรื่อง ขอส่งคำสั่งผู้เข้าร่วมกิจกรรมภายใต้โครงการขับเคลื่อนเศรษฐกิจสร้างสรรค์ด้วยนวัตกรรม และเทคโนโลยีเพื่อการพัฒนาการท่องเที่ยวทางทะเลอย่างยั่งยืน กิจกรรมย่อยที่ ๑.๓

เรียน คณบดี/ผู้อำนวยการวิทยาลัย

ตามที่คณาจารย์ได้ยื่นแบบเสนอเข้าร่วมกิจกรรมย่อยที่ ๑.๓ การฝั่งตัวของบุคลากร ในภาคการศึกษาในสถานประกอบการที่เกี่ยวข้องกับอุตสาหกรรมทางทะเล ภายใต้โครงการขับเคลื่อน เศรษฐกิจสร้างสรรค์ด้วยนวัตกรรมและเทคโนโลยี เพื่อการพัฒนาการท่องเที่ยวทางทะเลอย่างยั่งยืน ซึ่งเป็นโครงการที่ได้รับงบประมาณ ประจำปี พ.ศ. ๒๕๖๖ โดยมหาวิทยาลัยพิจารณาและจัดสรร งบประมาณให้แก่คณะ/วิทยาลัย เพื่อให้คณาจารย์ และนักศึกษาร่วมแลกเปลี่ยนเรียนรู้ เพิ่มขีด ความสามารถในการพัฒนานวัตกรรมและเทคโนโลยีที่สนับสนุนอุตสาหกรรมในภาคธุรกิจและสถาน ประกอบการให้มีศักยภาพทางการแข่งขัน มีมาตรฐานระดับสากล นั้น

ในการนี้ เพื่อให้กิจกรรมภายใต้โครงการดังกล่าวขับเคลื่อนตามวัตถุประสงค์ และตอบโจทย์ ตัวชี้วัดของมหาวิทยาลัย สำนักงานอธิการบดี (งานวิชาการ) จึงขอแจ้งรายละเอียดมายังหน่วยงานท่าน ดังต่อไปนี้

๑. ขอส่งสำเนาคำสั่งมหาวิทยาลัยเทคโนโลยีราชมงคลศรีวิชัย ที่ ๑๗๑๙/๒๕๖๖ ลงวันที่ ๒๒ สิงหาคม ๒๕๖๖ เรื่อง แต่งตั้งผู้เข้าร่วมกิจกรรมภายใต้โครงการขับเคลื่อนเศรษฐกิจสร้างสรรค์ ด้วยนวัตกรรมและเทคโนโลยี เพื่อการพัฒนาการท่องเที่ยวทางทะเลอย่างยั่งยืน (เพิ่มเติม) และขอความกรุณา แจ้งคำสั่งดังกล่าวให้แก่ผู้มีรายชื่อตั้งคำสั่งแนบเพื่อดำเนินกิจกรรมตามลำดับ

๒. ขอให้ผู้เข้าร่วมกิจกรรมดำเนินการขออนุมัติงบประมาณภายใต้โครงการดังกล่าว (ดังตัวอย่างแนบ) บันทึกจากหน่วยงานต้นสังกัดเสนอมายังมหาวิทยาลัยเพื่อขอสนับสนุนงบประมาณ

๓. เมื่อได้รับอนุมัติงบประมาณแล้ว ให้ผู้เข้าร่วมกิจกรรมดำเนินการขออนุมัติดำเนิน กิจกรรม และขออนุมัติเดินทางไปราชการพร้อมยืมเงิน ณ หน่วยงานที่ต้นสังกัด หรือหน่วยเบิกจ่าย

จึงเรียนมาเพื่อพิจารณาและดำเนินการ

เรียน คณบดี

-เพื่อโปรดพิจารณา

สำนักงานอธิการบดี ขอส่งคำสั่งผู้เข้าร่วมกิจกรรมภายใต้  
โครงการขับเคลื่อนเศรษฐกิจสร้างสรรค์ด้วยนวัตกรรม และ  
เทคโนโลยีเพื่อการพัฒนาการท่องเที่ยวทางทะเลอย่างยั่งยืน  
กิจกรรมย่อยที่ 1.3

(ผู้ช่วยศาสตราจารย์ขวัญหทัย ใจเปี่ยม)

รองอธิการบดี ปฏิบัติราชการแทน

อธิการบดีมหาวิทยาลัยเทคโนโลยีราชมงคลศรีวิชัย

ทราบ และแจ้งบุคลากร ดังรายชื่อ ทราบและดำเนินการ

5 ก.ย. 66

4/9/2566

5 ก.ย. 66

6 ก.ย. 66

## สำเนารวมเรียน

๑. คณบดีคณะบริหารธุรกิจ
๒. คณบดีคณะวิศวกรรมศาสตร์
๓. คณบดีคณะศิลปศาสตร์
๔. ผู้อำนวยการวิทยาลัยรัตภูมิ
๕. คณบดีคณะสัตวแพทยศาสตร์
๖. คณบดีคณะอุตสาหกรรมเกษตร
๗. คณบดีคณะเกษตรศาสตร์
๘. ผู้อำนวยการวิทยาลัยเทคโนโลยีอุตสาหกรรมและการจัดการ
๙. คณบดีคณะวิศวกรรมศาสตร์และเทคโนโลยี
๑๐. ผู้อำนวยการวิทยาลัยการโรงแรมและการท่องเที่ยว



-ตัวอย่าง-

# บันทึกข้อความ

ส่วนราชการ ชื่อส่วนราชการ มหาวิทยาลัยเทคโนโลยีราชมงคลศรีวิชัย

โทร .....

ที่ อว ๐๖๕๕ ./..... วันที่ .....

เรื่อง ขออนุมัติงบประมาณภายใต้โครงการขับเคลื่อนเศรษฐกิจสร้างสรรค์ด้วยนวัตกรรมและเทคโนโลยี  
เพื่อการพัฒนาการท่องเที่ยวทางทะเลอย่างยั่งยืน กิจกรรมย่อยที่ ๑.๓

เรียน อธิการบดีมหาวิทยาลัยเทคโนโลยีราชมงคลศรีวิชัย

ตามที่มหาวิทยาลัยเทคโนโลยีราชมงคลศรีวิชัย ได้รับอนุมัติจัดสรรงบประมาณรายจ่ายประจำปีงบประมาณ พ.ศ. ๒๕๖๖ เป็นจำนวนเงิน ๓,๒๐๐,๐๐๐ บาท (สามล้านสองแสนบาทถ้วน) และอนุมัติให้ดำเนินโครงการขับเคลื่อนเศรษฐกิจสร้างสรรค์ด้วยนวัตกรรมและเทคโนโลยี เพื่อการพัฒนาการท่องเที่ยวทางทะเลอย่างยั่งยืน กิจกรรมย่อยที่ ๑.๓ การฝังตัวของบุคลากรในภาคการศึกษา ในสถานประกอบการที่เกี่ยวข้องกับอุตสาหกรรมทางทะเล โดยมีวัตถุประสงค์เพื่อพัฒนากำลังคน นวัตกรรมเทคโนโลยี และพัฒนาระดับชุมชนด้านการท่องเที่ยวทางทะเลให้มีมาตรฐาน แข่งขันในระดับสากลได้ ประกอบกับมหาวิทยาลัยพิจารณาข้อเสนอโครงการและแจ้งรายชื่อผู้เข้าร่วมโครงการเรียบร้อยแล้ว

ในการนี้ ...คณะ/วิทยาลัย (ระบุชื่อหน่วยงาน)... จึงขออนุมัติงบประมาณภายใต้โครงการดังกล่าว เพื่อดำเนินกิจกรรม ...Talent Mobility (อาจารย์และนักศึกษา)... โดยมี ...ชื่ออาจารย์ และนักศึกษาราย... เป็นผู้เข้าร่วมกิจกรรม ดังนี้

๑. ขออนุมัติงบประมาณภายใต้โครงการขับเคลื่อนเศรษฐกิจสร้างสรรค์ด้วยนวัตกรรมและเทคโนโลยี เพื่อการพัฒนาการท่องเที่ยวทางทะเลอย่างยั่งยืน กิจกรรมย่อยที่ ๑.๓ การฝังตัวของบุคลากรในภาคการศึกษาในสถานประกอบการที่เกี่ยวข้องกับอุตสาหกรรมทางทะเล กิจกรรม Talent Mobility เป็นจำนวนเงิน ...ตัวเลขตามโครงการ...บาท (.....) และมีระยะเวลาดำเนินกิจกรรม ตั้งแต่วันที่ กันยายน พ.ศ. ๒๕๖๖ ถึง วันที่ กันยายน..พ.ศ.๒๕๖๖.

๒. ขออนุมัติโอนงบประมาณจำนวน.....บาท (.....) ไปยังคณะ/วิทยาลัย เพื่อจะได้ดำเนินการตามลำดับต่อไป รายละเอียดดังเอกสารแนบ

จึงเรียนมาเพื่อโปรดพิจารณา

( )

คณบดี/ผู้อำนวยการ

## เอกสารแนบ

๑. แบบเสนอเข้าร่วมกิจกรรม
๒. คำสั่งแจ้งผู้เข้าร่วมกิจกรรม
๓. หนังสือสำนักงานอธิการบดี เรื่อง ขออนุมัติดำเนินโครงการฯ (ภาพรวม)



คำสั่งมหาวิทยาลัยเทคโนโลยีราชมงคลศรีวิชัย

ที่ ๑๗๑๙ /๒๕๖๖

เรื่อง แต่งตั้งผู้เข้าร่วมกิจกรรมภายใต้โครงการขับเคลื่อนเศรษฐกิจสร้างสรรค์ด้วยนวัตกรรมและเทคโนโลยี  
เพื่อการพัฒนาการท่องเที่ยวทางทะเลอย่างยั่งยืน (เพิ่มเติม)

ตามที่มหาวิทยาลัยเทคโนโลยีราชมงคลศรีวิชัย ได้รับจัดสรรงบประมาณรายจ่าย ประจำปี พ.ศ. ๒๕๖๖ ภายใต้โครงการขับเคลื่อนเศรษฐกิจสร้างสรรค์ด้วยนวัตกรรมและเทคโนโลยี เพื่อการพัฒนาการท่องเที่ยวทางทะเลอย่างยั่งยืน สำหรับกิจกรรมที่ ๑ การพัฒนาศักยภาพกำลังคนเพื่อตอบสนองอุตสาหกรรม การท่องเที่ยวทางทะเล ภายใต้กิจกรรมย่อยที่ ๑.๓ การฝึกตัวของบุคลากรในภาคการศึกษาในสถานประกอบการ ที่เกี่ยวข้องกับอุตสาหกรรมท่องเที่ยวทางทะเล ได้รับงบประมาณจัดสรรตามกรอบวงเงิน เป็นจำนวนเงิน ๓,๒๐๐,๐๐๐ บาท (สามล้านสองแสนบาทถ้วน) แบ่งเป็นกิจกรรมย่อย Talent Mobility และการฝึกตัว ของบุคลากรในสถานประกอบการ โดยมีวัตถุประสงค์เพื่อยกระดับกำลังคนให้มีทักษะ พัฒนานวัตกรรม เทคโนโลยี ด้านการท่องเที่ยวทางทะเลอย่างมืออาชีพ มีมาตรฐาน ส่งเสริมตลาดการท่องเที่ยวทางทะเล และชุมชนไปสู่การท่องเที่ยวทางทะเลอย่างยั่งยืนสามารถแข่งขันในระดับสากลได้

ดังนั้น เพื่อให้กิจกรรมย่อยภายใต้โครงการดังกล่าว ขับเคลื่อนเห็นผลสัมฤทธิ์ในการพัฒนา ศักยภาพ สร้างขีดความสามารถในการแข่งขันด้านการท่องเที่ยวทางทะเล จึงแต่งตั้งผู้เข้าร่วมกิจกรรมภายใต้ โครงการขับเคลื่อนเศรษฐกิจสร้างสรรค์ด้วยนวัตกรรมและเทคโนโลยี เพื่อการพัฒนาการท่องเที่ยวทางทะเล อย่างยั่งยืน (เพิ่มเติม) ประกอบด้วยบุคคลดังต่อไปนี้

๑. ผู้เข้าร่วมกิจกรรมย่อย Talent Mobility จำนวน ๓๙ ทีม ประกอบด้วย

**คณะศิลปศาสตร์** จำนวน ๔ ทีม

๑) ผู้ช่วยศาสตราจารย์ธารินทร์ มานีมาน

๑.๑) นางสาวธนภัสสร พุ่มนุ่น

นักศึกษา

๑.๒) นางสาวพนิตานันท์ ภูพรมี

นักศึกษา

๒) ผู้ช่วยศาสตราจารย์ธนิษฐ์ สังขดวง

๒.๑) นางสาวทยาณี สิริศาสตร์กุล

นักศึกษา

๒.๒) นางสาวกนกรัตน์ อัครักษ์

นักศึกษา

๓) นางสาวกาญจนาพัฐ์ กลับทับลัง

๓.๑) นางสาวศศิวิมล ช่างทอง

นักศึกษา

๓.๒) นางสาวอัสมา หมั่นโສະ

นักศึกษา

/๔) ผู้ช่วยศาสตราจารย์...

- ๔) ผู้ช่วยศาสตราจารย์รวิวรรณ พวงสอน  
๔.๑) นายไพโรจน์ คำแฝง นักศึกษา  
๔.๒) นางสาวภัทราวดี นวลจันทร์ นักศึกษา
- คณะวิศวกรรมศาสตร์ จำนวน ๑๐ ทีม**
- ๕) ผู้ช่วยศาสตราจารย์ฐานวิทย์ แนมใส่  
๕.๑) นายวสุ จันทร์วิชัย นักศึกษา  
๕.๒) นายอดิสร อะยามา นักศึกษา
- ๖) นายธีระวัฒน์ เพชรดี  
๖.๑) นายจักรกฤษ เขี้ยวแก้ว นักศึกษา  
๖.๒) นายพงศธร จันทรังศรี นักศึกษา
- ๗) นางเกสรฯ เพชรกระจ่าง  
๗.๑) นายศิวกร อนุชาญ นักศึกษา  
๗.๒) นายสรวิชัย ศรีปะนะ นักศึกษา
- ๘) นายพงศกร เจริญเนตรกุล  
๘.๑) นายจรัสสิน จุ้ยเอี่ยม นักศึกษา  
๘.๒) นายธนภุต แก้วทงนงค์ นักศึกษา
- ๙) ผู้ช่วยศาสตราจารย์พรไพยม วรเขษฐวราวัตร  
๙.๑) นายศิริพงษ์ ศรีช่วย นักศึกษา  
๙.๒) นายธนพันธ์ วงวร นักศึกษา
- ๑๐) ผู้ช่วยศาสตราจารย์พันธียศ วรเขษฐวราวัตร  
๑๐.๑) นายภัทรวุฒิ คงเพิ่ม นักศึกษา  
๑๐.๒) นางสาวสายฤทัย ชูใหม่ นักศึกษา
- ๑๑) รองศาสตราจารย์จารุวัฒน์ เจริญจิต  
๑๑.๑) นายชินภุต ทองศรีนวล นักศึกษา  
๑๑.๒) นายธนพล วงศ์สวัสดิ์ นักศึกษา
- ๑๒) นายวสุ สุขสุวรรณ  
๑๒.๑) นายธนภัทร อุปเทศ นักศึกษา  
๑๒.๒) นายปวิศ หวามา นักศึกษา
- ๑๓) ผู้ช่วยศาสตราจารย์สหพงศ์ สมวงศ์  
๑๓.๑) นายศตวรรษ สงสังข์ นักศึกษา  
๑๓.๒) นายไพศาล เรืองเพชร นักศึกษา
- ๑๔) ผู้ช่วยศาสตราจารย์ภัทราภา จ้อยพจน์  
๑๔.๑) นายศิริพงษ์ ศรีช่วย นักศึกษา  
๑๔.๒) นางสาวพลอยไพลิน พุ่มโกมล นักศึกษา

**คณะบริหารธุรกิจ จำนวน ๗ ทีม**

- ๑๕) นางสาวพัชรี ทิพย์ประชา
- ๑๕.๑) นายชานนท์ จิตตะปาโณ นักศึกษา
- ๑๕.๒) นายณรงค์ฤทธิ์ อักษรเดช นักศึกษา
- ๑๖) นางสาววารภรณ์ เลาะห์สัมพันธ์พร
- ๑๖.๑) นางสาวรังสิมา จอมแปง นักศึกษา
- ๑๖.๒) นายภูมิวัจน์ ยอดคง นักศึกษา
- ๑๗) นายนพดล ชูเศษ
- ๑๗.๑) นางสาวจัสมิณย์ ไชยเทพ นักศึกษา
- ๑๗.๒) นางสาวเสาวลักษณ์ ปันเจิง นักศึกษา
- ๑๘) นางรัสมนต์ ยุระพันธ์
- ๑๘.๑) นายจิตติณท์ ทองแป้น นักศึกษา
- ๑๘.๒) นายณรงค์ฤทธิ์ อักษรเดช นักศึกษา
- ๑๙) นายทีปกร นฤมาณลีนี
- ๑๙.๑) นายณัฐวินท์ ฉิมอ่อน นักศึกษา
- ๑๙.๒) นายรามิล ปือแนสะเตง นักศึกษา
- ๒๐) นางสาวทิพย์สุดา โสมะตะนัย
- ๒๐.๑) นางสาวนัจมีย์ จำวิสูตร นักศึกษา
- ๒๐.๒) นางสาวนันทิชา สังขเพชร นักศึกษา
- ๒๑) นายณัฐวุฒิ จันทร์ศรีบุตร
- ๒๑.๑) นางสาวเสาวลักษณ์ ชนะวรรณ นักศึกษา
- ๒๑.๒) นางสาวอนงค์ราถ ราชเมืองฝาง นักศึกษา

**วิทยาลัยรัตภูมิ จำนวน ๑ ทีม**

- ๒๒) ผู้ช่วยศาสตราจารย์อัมรินทร์ สันตินิยมภักดี
- ๒๒.๑) นางสาวธนิษฐา คชินทร์โรจน์ นักศึกษา
- ๒๒.๒) นางสาวสุศารัตน์ รัตโต นักศึกษา

**คณะเกษตรศาสตร์ จำนวน ๑ ทีม**

- ๒๓) นายสาธิต บัวขาว
- ๒๓.๑) นางสาวณริษา สุขเจริญ นักศึกษา
- ๒๓.๒) นางสาวจุฑามาศ มีสิน นักศึกษา

**คณะอุตสาหกรรมเกษตร จำนวน ๖ ทีม**

- ๒๔) ผู้ช่วยศาสตราจารย์ดวงเดือน สงฤทธิ์
- ๒๔.๑) นางสาวต๋ซนนิม ดอเลาะ นักศึกษา
- ๒๔.๒) นางสาวชนิกานต์ นิ่มนวล นักศึกษา

/๒๕) ผู้ช่วยศาสตราจารย์...

- ๒๕) ผู้ช่วยศาสตราจารย์จรีพร เชื้อเจ็ดตน  
๒๕.๑) นางสาวพนัดดา คงละออง นักศึกษา  
๒๕.๒) นางสาวบุษยมาศ ทองคำ นักศึกษา
- ๒๖) ผู้ช่วยศาสตราจารย์เสาวนีย์ ชัยเพชร  
๒๖.๑) นางสาวอังคณา แก้วไทย นักศึกษา  
๒๖.๒) นางสาวนิวาริน มนพเข้า นักศึกษา
- ๒๗) ผู้ช่วยศาสตราจารย์ธณิกานต์ ธรสินธุ์  
๒๗.๑) นางสาวกวิณทิพย์ พัดวี นักศึกษา  
๒๗.๒) นางสาวภูษฎิญารัตน์ ฉวบพรหมอินทร์ นักศึกษา
- ๒๘) ว่าที่ร้อยตรี ปรีชา มุณีศรี  
๒๘.๑) นางสาวสุธิดา ประจักษ์ นักศึกษา  
๒๘.๒) นางสาวณัฐธยาน์ ชูโลก นักศึกษา
- ๒๙) นางสาวสุธาสินี ทองนอก  
๒๙.๑) นางสาวนพวรรณ ลิขิตกาญจน์ นักศึกษา  
๒๙.๒) นางสาวสุวรรส คงวัดใหม่ นักศึกษา
- คณะสัตวแพทยศาสตร์ จำนวน ๖ ทีม**
- ๓๐) ผู้ช่วยศาสตราจารย์ น.สพ.สิริศักดิ์ ชีซ้าง  
๓๐.๑) นายสุรนาท ขวัญพุทธโธ นักศึกษา  
๓๐.๒) นางสาวหยาดฟ้า เครือจ้าว นักศึกษา
- ๓๑) ผู้ช่วยศาสตราจารย์ สพ.ญ.วิภาวี แสงสร้อย  
๓๑.๑) นางสาวอรชพร ลายสิงห์ นักศึกษา  
๓๑.๒) นางสาวซารีน่า สังข์ขาว นักศึกษา
- ๓๒) น.สพ.โฆสิต อารีกิจ  
๓๒.๑) นางสาวสุภาวี พุทธรักษ์ นักศึกษา  
๓๒.๒) นายรัตนกร บำเพ็ญ นักศึกษา
- ๓๓) สพ.ญ.ภรณ์ทิพย์ ทองมณี  
๓๓.๑) นางสาวพรนัชชา สุตสุข นักศึกษา  
๓๓.๒) นายบุญยวีร์ อัครจรรย์รัตน์ นักศึกษา
- ๓๔) สพ.ญ.นิรมล ทองเต็ม  
๓๔.๑) นางสาวกานต์ธีรา นาคเขียว นักศึกษา  
๓๔.๒) นางสาวณัฐริกา บุญกองแก้ว นักศึกษา
- ๓๕) ผู้ช่วยศาสตราจารย์สุไพลหมาน หมายดโหยด  
๓๕.๑) นางสาวสิริภัทร ชูเชิด นักศึกษา  
๓๕.๒) นางสาวกุลธิดา ฉัตรมณี นักศึกษา



วิทยาลัยเทคโนโลยีอุตสาหกรรมและการจัดการ จำนวน ๒ ทีม

๓๖) นางสาวภริศษาร์ชา ชดช้อย

๓๖.๑) นางสาวพรรณษา หนูน้อย นักศึกษา

๓๖.๒) นางสาวทิพย์ธิดา กลับวิหค นักศึกษา

๓๗) ผู้ช่วยศาสตราจารย์จิตติมา ชูพันธ์

๓๗.๑) นายณัฐพล พิสันเทียะ นักศึกษา

๓๗.๒) นางสาวรักชนก อุดมทรัพย์ นักศึกษา

วิทยาลัยการโรงแรมและการท่องเที่ยว จำนวน ๑ คน

๓๘) นางสาวนุชนาถ ทับครุฑ

๓๘.๑) นางสาวเสาวนีย์ ยมรัตน์ นักศึกษา

๓๘.๒) นางสาววิภาภรณ์ กกแก้ว นักศึกษา

คณะวิศวกรรมศาสตร์และเทคโนโลยี จำนวน ๑ คน

๓๙) นางสาวศยมมณ พุทรมงคล

๓๙.๑) นายจรรุพงษ์ ทองใหญ่ นักศึกษา

๓๙.๒) นายอภิวัฒน์ ไกรกลางดอน นักศึกษา

ทั้งนี้ ให้ผู้ที่ได้รับแต่งตั้งปฏิบัติหน้าที่ ให้เป็นไปอย่างมีประสิทธิภาพ และเกิดประโยชน์สูงสุด

สั่ง ณ วันที่ ๒๒ เดือน สิงหาคม พ.ศ. ๒๕๖๖



(ศาสตราจารย์สุวัจน์ ธีญรส)

อธิการบดีมหาวิทยาลัยเทคโนโลยีราชมงคลศรีวิชัย



กองคลัง  
มหาวิทยาลัยเทคโนโลยีราชมงคลศรีวิชัย  
เลขรับ 7376  
วันที่ 18/8/2566  
เวลา 12.18 น.

กองนโยบายและแผน  
มหาวิทยาลัยเทคโนโลยีราชมงคลศรีวิชัย  
เลขรับ 1421  
วันที่ 17 ส.ค. 66  
เวลา 09.13 น.

## บันทึกข้อความ

ส่วนราชการ สำนักงานอธิการบดี มหาวิทยาลัยเทคโนโลยีราชมงคลศรีวิชัย

โทร ๐-๗๕๓๑-๗๑๐๐ ต่อ ๑๑๑๐ โทรสาร ๐-๗๕๓๑-๗๑๓๓

ที่ ..... วันที่ ๑๖ สิงหาคม ๒๕๖๖

เรื่อง ขออนุมัติเปลี่ยนแปลงระยะเวลาดำเนินกิจกรรมย่อยที่ ๑.๓ การฝังตัวของบุคลากรในภาคการศึกษาในสถานประกอบการที่เกี่ยวข้องกับอุตสาหกรรมการท่องเที่ยวทางทะเล ภายใต้โครงการขับเคลื่อนเศรษฐกิจสร้างสรรค์ด้วยนวัตกรรมและเทคโนโลยี เพื่อการพัฒนาการท่องเที่ยวทางทะเลอย่างยั่งยืน

เรียน อธิการบดีมหาวิทยาลัยเทคโนโลยีราชมงคลศรีวิชัย

ตามที่มหาวิทยาลัยเทคโนโลยีราชมงคลศรีวิชัย ได้อนุมัติให้ดำเนินโครงการขับเคลื่อนเศรษฐกิจสร้างสรรค์ด้วยนวัตกรรมและเทคโนโลยี เพื่อการพัฒนาการท่องเที่ยวทางทะเลอย่างยั่งยืน โดยเฉพาะกิจกรรมย่อยที่ ๑.๓ การฝังตัวของบุคลากรในภาคการศึกษาในสถานประกอบการที่เกี่ยวข้องกับอุตสาหกรรมการท่องเที่ยวทางทะเล มีกรอบวงเงินทั้งสิ้น ๓,๒๐๐,๐๐๐ บาท (สามล้านสองแสนบาทถ้วน) ซึ่งเป็นการพัฒนากำลังคนเพื่อตอบสนองอุตสาหกรรมการท่องเที่ยวทางทะเล โดยมีระยะเวลาดำเนินโครงการ ในช่วงปีงบประมาณ พ.ศ. ๒๕๖๖ จะสิ้นสุดในเดือนสิงหาคม ๒๕๖๖ แต่เนื่องจากกิจกรรมดังกล่าวยังอยู่ระหว่างดำเนินการจัดสรรงบประมาณให้แก่คณะ/วิทยาลัย ยังไม่แล้วเสร็จ นั้น

ในการนี้ เพื่อให้การดำเนินกิจกรรมที่ ๑.๓ ภายใต้โครงการโครงการขับเคลื่อนเศรษฐกิจสร้างสรรค์ด้วยนวัตกรรมและเทคโนโลยี เพื่อการพัฒนาการท่องเที่ยวทางทะเลอย่างยั่งยืน ดำเนินไปด้วยความเรียบร้อย จึงขออนุมัติเปลี่ยนแปลงระยะเวลาสิ้นสุดโครงการจากช่วงเดือนสิงหาคม ๒๕๖๖ เป็นช่วงเดือนกันยายน ๒๕๖๖

จึงเรียนมาเพื่อโปรดพิจารณา

เรียน อธิการบดี

- 1501 มทร.ศรีวิชัย  
นางสาวเบญจมาภรณ์ กวณิก

(ผู้ช่วยศาสตราจารย์ขวัญหทัย ใจเปี่ยม)

รองอธิการบดี

17 ส.ค. 66

๑๗ ส.ค. ๖๖

เรียน อธิการบดี

เพื่อโปรดพิจารณาอนุมัติเปลี่ยนแปลงระยะเวลา  
สิ้นสุด



๒๑ ส.ค.๖๖

ขอเรียนขออภัยที่  
หากผิด ส.ค.๖๖ เป็น ส.ค.๖๖



๒๑ ส.ค.๖๖



## บันทึกข้อความ

ส่วนราชการ สำนักงานอธิการบดี มหาวิทยาลัยเทคโนโลยีราชมงคลศรีวิชัย

โทร ๐-๗๕๓๑-๗๑๐๐ ต่อ ๑๑๑๐ โทรสาร ๐-๗๕๓๑-๗๑๓๓

ที่ \_\_\_\_\_ วันที่ ๓๑ มกราคม ๒๕๖๖

เรื่อง ขออนุมัติดำเนินกิจกรรมย่อยที่ ๑.๓ การฝังตัวของบุคลากรในภาคการศึกษาในสถานประกอบการที่เกี่ยวข้องกับอุตสาหกรรมการท่องเที่ยวทางทะเล ภายใต้โครงการขับเคลื่อนเศรษฐกิจสร้างสรรค์ด้วยนวัตกรรมและเทคโนโลยี เพื่อการพัฒนาการท่องเที่ยวทางทะเลอย่างยั่งยืน

เรียน อธิการบดีมหาวิทยาลัยเทคโนโลยีราชมงคลศรีวิชัย

ตามที่มหาวิทยาลัยเทคโนโลยีราชมงคลศรีวิชัย ได้อนุมัติและจัดสรรงบประมาณรายจ่ายเงินรายได้ ประจำปีงบประมาณ พ.ศ. ๒๕๖๖ เพื่อดำเนินโครงการขับเคลื่อนเศรษฐกิจสร้างสรรค์ด้วยนวัตกรรมและเทคโนโลยี เพื่อการพัฒนาการท่องเที่ยวทางทะเลอย่างยั่งยืน โดยเฉพาะกิจกรรมย่อยที่ ๑.๓ การฝังตัวของบุคลากรในภาคการศึกษาในสถานประกอบการที่เกี่ยวข้องกับอุตสาหกรรมการท่องเที่ยวทางทะเล ซึ่งเป็นการพัฒนากำลังคนเพื่อตอบสนองอุตสาหกรรมการท่องเที่ยวทางทะเล นั้น

ในการนี้ เพื่อให้การดำเนินโครงการดังกล่าว บรรลุตามวัตถุประสงค์และดำเนินไปด้วยความเรียบร้อย จึงขออนุมัติดำเนินกิจกรรมย่อยที่ ๑.๓ การฝังตัวของบุคลากรในภาคการศึกษาในสถานประกอบการที่เกี่ยวข้องกับอุตสาหกรรมการท่องเที่ยวทางทะเล ภายใต้โครงการขับเคลื่อนเศรษฐกิจสร้างสรรค์ด้วยนวัตกรรมและเทคโนโลยี เพื่อการพัฒนาการท่องเที่ยวทางทะเลอย่างยั่งยืน โดยมีระยะเวลาดำเนินโครงการ ในรอบปีงบประมาณ พ.ศ. ๒๕๖๖ ไปจนถึงเดือน สิงหาคม ๒๕๖๖ วงเงิน ๓,๒๐๐,๐๐๐ บาท (สามล้านสองแสนบาทถ้วน) ดังเอกสารแนบต่อไปนี้

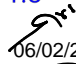

๑. Talent Mobility (อาจารย์)	๑,๘๐๐,๐๐๐ บาท
๒. การฝังตัวบุคลากรในสถานประกอบการ	๔๕๐,๐๐๐ บาท
๓. Talent Mobility (นักศึกษา)	๙๐๐,๐๐๐ บาท
๔. ฝึกอบรมหลักสูตรระยะสั้นด้านการท่องเที่ยว (นักศึกษา)	๕๐,๐๐๐ บาท

จึงเรียนมาเพื่อโปรดพิจารณา



(ผู้ช่วยศาสตราจารย์ขวัญหทัย ใจเปี่ยม)

รองอธิการบดี

เรียน อธิการบดีผ่านผอ.กค.  
- เพื่อโปรดพิจารณา  
- สอ.ขออนุมัติดำเนินโครงการฯ  
กิจกรรมย่อยที่ 1.3

  
06/02/2023  
  
06/02/2023

เรียน อธิการบดีผ่านผอ.กค.  
เพื่อโปรดพิจารณา หากอนุมัติตั้งเสนอ  
ให้เบิกจ่ายตามระเบียบ โดยของปม.66  
งบเงินอุดหนุน (ท่องเที่ยว) ของสอ.

  
7 ก.พ.66  
  
7 ก.พ 66

เรียน อธิการบดี  
เพื่อโปรดพิจารณาอนุมัติดำเนินโครงการกิจกรรมย่อย  
ที่ ๑.๓  
-มอบผู้เกี่ยวข้อง ดำเนินการตามระเบียบฯ กำหนด

  
๘ กพ.๖๖

  
  
๘ กพ.๖๖

ประมาณการค่าใช้จ่าย

กิจกรรมที่ 1.3 การฝังตัวของบุคลากรในภาคการศึกษาในสถานประกอบการที่เกี่ยวข้องกับ  
อุตสาหกรรมการท่องเที่ยวทางทะเล

รายการ	จำนวนเงิน (บาท)
<b>1.3.1 Talent Mobility (อาจารย์)</b>	<b>1,800,000</b>
1. ค่าตอบแทน	-
2. ค่าใช้สอย	1,687,500
2.1 ค่าเบี้ยเลี้ยง	432,000
2.2 ค่าเช่าที่พัก	162,000
2.3 ค่าอาหารว่างและเครื่องดื่มสำหรับผู้เข้าร่วมโครงการ	270,000
2.4 ค่าอาหารกลางวันสำหรับผู้เข้าร่วมโครงการ	405,000
2.5 ค่าอาหารเย็นสำหรับผู้เข้าร่วมโครงการ	202,500
2.6 เงินชดเชยในการใช้ยานพาหนะส่วนตัว	216,000
3. ค่าวัสดุ (ให้ระบุรายละเอียด)	112,500
3.1 วัสดุ	112,500
<b>1.3.2 การฝังตัวของบุคลากรในสถานประกอบการ (อย่างน้อย 1 เดือน)</b>	<b>450,000</b>
1. ค่าตอบแทน	-
2. ค่าใช้สอย	450,000
2.1 ค่าเบี้ยเลี้ยง	108,000
2.2 ค่าเช่าที่พักเหมาจ่าย (700 บาทต่อคืน)	315,000
2.3 เงินชดเชยในการใช้ยานพาหนะส่วนตัว	27,000
<b>1.3.3 Talent Mobility (นักศึกษาไปพร้อมกับอาจารย์ 1 คนนักศึกษา 2 คน)</b>	<b>900,000</b>
1. ค่าตอบแทน	-
2. ค่าใช้สอย	810,000
2.1 ค่าเบี้ยเลี้ยง	648,000
2.2 ค่าเช่าที่พัก	162,000
3. ค่าวัสดุ (ให้ระบุรายละเอียด)	90,000
3.1 วัสดุ	90,000
<b>1.3.4 ฝึกอบรมหลักสูตรระยะสั้นด้านการท่องเที่ยว (นักศึกษา)</b>	<b>50,000</b>
1. ค่าตอบแทน	-
2. ค่าใช้สอย	50,000
2.1 ค่าใช้จ่ายฝึกอบรม (ค่าลงทะเบียน 50 คน)	50,000
3. ค่าวัสดุ (ให้ระบุรายละเอียด)	-
<b>รวมทั้งสิ้น</b>	<b>3,200,000</b>

\*หมายเหตุ ขอถัวเฉลี่ยรายการค่าใช้จ่ายและจำนวนคน

1. ชื่อสถาบันอุดมศึกษา : มหาวิทยาลัยเทคโนโลยีราชมงคลศรีวิชัย
2. ประเภทสถาบัน : (โปรดเลือก)
- สถาบันอุดมศึกษาในสังกัดของรัฐ โดยคาดว่า
- (  ) ยังคงสถานะเดิมภายใน 6 ปี (พ.ศ. 2565 - 2570)
  - (  ) อยู่ระหว่างศึกษาเตรียมการ จัดทำ และรับฟังความคิดเห็น หรือพิจารณา ร่าง พ.ร.บ. สถาบันอุดมศึกษาในกำกับ โดยคาดว่าจะเปลี่ยนสถานะภายในปี พ.ศ. .... (โปรดระบุ)
  - (  ) อยู่ระหว่างพิจารณาการปรับเปลี่ยนในรูปแบบอื่น ๆ (โปรดระบุ)
- .....

3. ชื่อโครงการหลัก : โครงการขับเคลื่อนเศรษฐกิจสร้างสรรค์ด้วยนวัตกรรมและเทคโนโลยี  
เพื่อการพัฒนาการท่องเที่ยวทางทะเลอย่างยั่งยืน

4. ชื่อโครงการย่อย (ถ้ามี) : 1) \_\_\_\_\_  
2) \_\_\_\_\_

5. งบประมาณรวมที่เสนอขอ : 1,806,000,000 บาท

- ปีงบประมาณ 2566 : 19,510,300 บาท

- ปีงบประมาณ 2567 : 440,600,600 บาท

- ปีงบประมาณ 2568 : 460,863,000 บาท

- ปีงบประมาณ 2569 : 480,000,000 บาท

- ปีงบประมาณ 2570 : 405,026,100 บาท

6. ลักษณะโครงการ

โครงการใหม่ ระยะเวลา ...5... ปี เริ่มตั้งแต่ปีงบประมาณ พ.ศ. 2566 ถึง พ.ศ. 2570

โครงการต่อเนื่องจากปีที่แล้ว(หากเป็นโครงการต่อเนื่องจากปีที่แล้ว ให้ระบุความก้าวหน้าของ

โครงการด้วย)

## 7. โปรตรอบุกิจกรรมภายใต้โครงการที่สอดคล้อง

กิจกรรมที่ 1 : การพัฒนาคุณภาพการเรียนการสอน (ได้แก่ เทคโนโลยีและระบบแวดล้อมสำหรับการเพิ่มคุณภาพการเรียนการสอนสมัยใหม่ การพัฒนาหลักสูตรตามทิศทางของกลุ่มมหาวิทยาลัย เช่นหลักสูตรที่มีมาตรฐานระดับนานาชาติหลักสูตรการพัฒนาบุคลากรในอุตสาหกรรมหรือหลักสูตรพัฒนาบุคลากรในท้องถิ่น โดยเน้นความเข้มแข็งของมหาวิทยาลัยเป็นตัวตั้งและเสริมด้วยการทำงานร่วมกับพันธมิตรที่เกี่ยวข้อง การพัฒนาวิธีการเรียนรู้ของนิสิต นักศึกษา เช่น active learning และอื่น ๆ ที่เกี่ยวข้อง)

กิจกรรมที่ 2 : การพัฒนาและแสวงหาบุคลากร (ได้แก่ การพัฒนาทักษะ (Upskill/Reskill) อาจารย์ เพื่อตอบสนองต่อการเรียนในศตวรรษที่ 21 และการ Upskill/Reskill คนในวัยทำงาน การจ้างผู้เชี่ยวชาญ การวิจัยระดับโลก ทั้งแบบเต็มเวลา (Full-time) และไม่เต็มเวลา (Adjunct & Visiting Scholar) ทุนบัณฑิตศึกษาและนักวิจัยหลังปริญญาเอก (Postdoctoral Fellows) และอื่นๆ ที่เกี่ยวข้อง)

กิจกรรมที่ 3 : ความเป็นนานาชาติ (ได้แก่ การสร้างเครือข่ายกับมหาวิทยาลัยชั้นนำระดับโลกในกลุ่มที่เกี่ยวข้องที่เป็นรูปธรรมในลักษณะ strategic partner มีรายละเอียดความร่วมมือที่ชัดเจน โดยมหาวิทยาลัยควรรวมมหาวิทยาลัยและกิจกรรมความร่วมมือที่สอดคล้องกับทิศทางและจุดเน้นของมหาวิทยาลัยและประเทศ เช่น การวิจัยร่วม การแลกเปลี่ยนบุคลากร นักศึกษา หลักสูตรร่วม เป็นต้น ทุนการศึกษาให้ประเทศในกลุ่มที่ขาดแคลน เช่น ASEAN เป็นต้น เพื่อดึงนิสิต นักศึกษาระดับมัธยมศึกษาจากทั่วโลกมาเรียน และศึกษาวิจัยในประเทศไทย การจัดประชุมวิชาการระดับโลกที่สามารถดึงนักวิจัยที่มีชื่อเสียงระดับโลกให้เข้าร่วมได้ และอื่น ๆ ที่เกี่ยวข้อง)

กิจกรรมที่ 4 : การบริหารงานวิจัยและนวัตกรรม (ได้แก่ ระบบการบริหารและจัดการทรัพย์สินทางปัญญาเพื่อขับเคลื่อนการนำผลงานวิจัยไปใช้ประโยชน์ การผลักดันศูนย์วิจัยให้สู่ระดับโลก เช่น การดึงดูดนักวิจัยระดับโลกมาร่วมงาน การส่งเสริมให้แสวงหาทุนวิจัยระดับนานาชาติ และกิจกรรมความร่วมมือกับสถาบันวิจัยชั้นนำระดับโลก ระบบบริหารกลุ่มวิจัยภายในมหาวิทยาลัยตามกลุ่มยุทธศาสตร์และจุดเน้นมหาวิทยาลัย โดยสอดคล้องกับระบบทุนวิจัยงบประมาณแผ่นดินที่จัดสรรเป็น block grant และอื่น ๆ ที่เกี่ยวข้อง)

กิจกรรมที่ 5 : การสร้างแพลตฟอร์มความร่วมมือ (ได้แก่การสร้างเครือข่ายกับหน่วยงาน/เอกชนตามกลุ่มยุทธศาสตร์และจุดเน้นมหาวิทยาลัย ในลักษณะจตุรภาคี การรวมกลุ่มมหาวิทยาลัยเพื่อขับเคลื่อนเป้าหมายหรือทิศทางของประเทศทั้งการสร้างความเป็นเลิศและกำลังคนที่ร่วมกันและอื่นๆ ที่เกี่ยวข้อง)



## ผู้รับผิดชอบโครงการ :

ชื่อ - นามสกุล : ผศ.ดร.ขวัญหทัย ใจเปี่ยม ที่ปรึกษาโครงการโดย ศ.ดร.เทิดชาย ช่วยบำรุง

ตำแหน่ง : รองอธิการบดี

หน่วยงาน มหาวิทยาลัยเทคโนโลยีราชมงคลศรีวิชัย

โทรศัพท์/มือถือ : 089 652 2103 อีเมล : kwanhatai.j@rmutsv.ac.th

### 1. หลักการและเหตุผล :

ปัจจุบันประเทศไทยกำลังมีประเด็นความท้าทายต่อการพัฒนาในหลายมิติท่ามกลางสถานการณ์ที่กำลังเปลี่ยนแปลงไปอย่างรวดเร็ว ทำให้บทบาทของหน่วยงานภาครัฐและภาคเอกชนที่เกี่ยวข้องต้องมีความรอบคอบ และกำหนดกรอบในการขับเคลื่อนการพัฒนาให้สอดคล้องกับแผนยุทธศาสตร์ชาติ 20 ปี (พ.ศ. 2561 – 2580) เพื่อผลักดันให้ **ประเทศไทยมีความมั่นคง มั่งคั่ง ยั่งยืน** เป็นประเทศที่พัฒนาแล้ว ด้วยการพัฒนาตามหลักปรัชญาของเศรษฐกิจพอเพียง” โดยมีเป้าหมายการพัฒนาประเทศ คือ “ประเทศชาติมั่นคง ประชาชนมีความสุข เศรษฐกิจพัฒนาอย่างต่อเนื่อง สังคมเป็นธรรม ฐานทรัพยากรธรรมชาติยั่งยืน” โดยยกระดับศักยภาพของประเทศในหลากหลายมิติ ทั้งการพัฒนาคมนาคมในทุกมิติและในทุกช่วงวัยให้เป็นคนดี เก่ง และมีคุณภาพ สร้างโอกาสและความเสมอภาคทางสังคม สร้างการเติบโตบนคุณภาพชีวิตที่เป็นมิตรกับสิ่งแวดล้อม และมีภาครัฐของประชาชนเพื่อประชาชนและประโยชน์ส่วนรวม ดังนั้นมหาวิทยาลัยเทคโนโลยีราชมงคลศรีวิชัยในฐานะเป็นสถาบันอุดมศึกษาด้านวิชาชีพและเทคโนโลยีที่มุ่งสร้างความเข้มแข็งและโดดเด่นตามอัตลักษณ์เชิงพื้นที่ เพื่อเป็นเสาหลักของภูมิภาคในการพัฒนาเศรษฐกิจฐานรากและศิลปวัฒนธรรมของชุมชนด้วยวิทยาศาสตร์ เทคโนโลยี และนวัตกรรม เพื่อสร้างขีดความสามารถในการแข่งขันระดับประเทศและสากล โดยมีอัตลักษณ์เชิงพื้นที่และสาขาที่เชี่ยวชาญคือ

พื้นที่การจัดการศึกษา	อัตลักษณ์เชิงพื้นที่	สาขาความเชี่ยวชาญ
1. พื้นที่ อ. เมืองสงขลา จ.สงขลา	การพัฒนาเมืองด้วย วิทยาศาสตร์และเทคโนโลยีและ นวัตกรรม	1. อุตสาหกรรมอิเล็กทรอนิกส์อัจฉริยะ : อิเล็กทรอนิกส์และอุปกรณ์ โภคภัณฑ์ 2. อุตสาหกรรมหุ่นยนต์ : หุ่นยนต์และระบบควบคุมอัตโนมัติ 3. อุตสาหกรรมการท่องเที่ยวกลุ่มผู้มียรายได้สูงและการท่องเที่ยว เชิงสุขภาพ : การท่องเที่ยวเชิงวัฒนธรรม 4. อุตสาหกรรมดิจิทัล : IoT ปัญญาประดิษฐ์ การพัฒนาและให้ บริการซอฟต์แวร์ สื่อสร้างสรรค์และแอนิเมชัน 5. อุตสาหกรรมอาหารแห่งอนาคต : อุตสาหกรรมอาหารและ เครื่องดื่ม 6. อุตสาหกรรมพัฒนาบุคลากรและการศึกษา
2. พื้นที่ อ. รัตภูมิ จ.สงขลา	การจัดการฟาร์มอัจฉริยะ	1. อุตสาหกรรมการเกษตร และเทคโนโลยีชีวภาพ : เกษตรแปรรูป เกษตรอัจฉริยะ
3. พื้นที่ อ. สีกา จ.ตรัง	การจัดการทรัพยากรชายฝั่ง	1. อุตสาหกรรมการเกษตร และเทคโนโลยีชีวภาพ : อุตสาหกรรม ประมงด้านการเพาะเลี้ยงสัตว์น้ำ 2. อุตสาหกรรมการท่องเที่ยวกลุ่มผู้มียรายได้สูงและการท่องเที่ยว เชิงสุขภาพ : ก่อเกี่ยวทางทะเลและชายฝั่ง
4. พื้นที่ อ. กงหราใหญ่ และ อ. กงหรา จ. นครศรีธรรมราช	การจัดการเกษตรด้วย นวัตกรรม (นวัตกรรมเกษตร)	1. อุตสาหกรรมการเกษตร และเทคโนโลยีชีวภาพ : เกษตรแปรรูป อุตสาหกรรมชีวภาพ 2. อุตสาหกรรมการแพทย์ครบวงจร : ยาและสมุนไพร
5. พื้นที่ อ. ขนอม จ. นครศรีธรรมราช	การจัดการท่องเที่ยว เชิงอนุรักษ์	1. อุตสาหกรรมการท่องเที่ยวกลุ่มผู้มียรายได้สูงและการท่องเที่ยว เชิงสุขภาพ : ก่อเกี่ยวเชิงอนุรักษ์

ภาพที่ 1 พื้นที่การจัดการศึกษา อัตลักษณ์เชิงพื้นที่ และสาขาความเชี่ยวชาญ ของมหาวิทยาลัยเทคโนโลยีราชมงคลศรีวิชัย

โดยมหาวิทยาลัยเทคโนโลยีราชมงคลศรีวิชัย ได้กำหนดแผนพัฒนาความเป็นเลิศขึ้นเพื่อเป็นกรอบและ ทิศทางการพลิกโฉมมหาวิทยาลัยไปสู่การเปลี่ยนแปลง ภายใต้การวางแผนที่สอดคล้องกับยุทธศาสตร์ชาติ แผน ปฏิรูปประเทศ แผนพัฒนาเศรษฐกิจและสังคมแห่งชาติ แผนแม่บท และนโยบายที่สำคัญของรัฐบาล ดังนี้



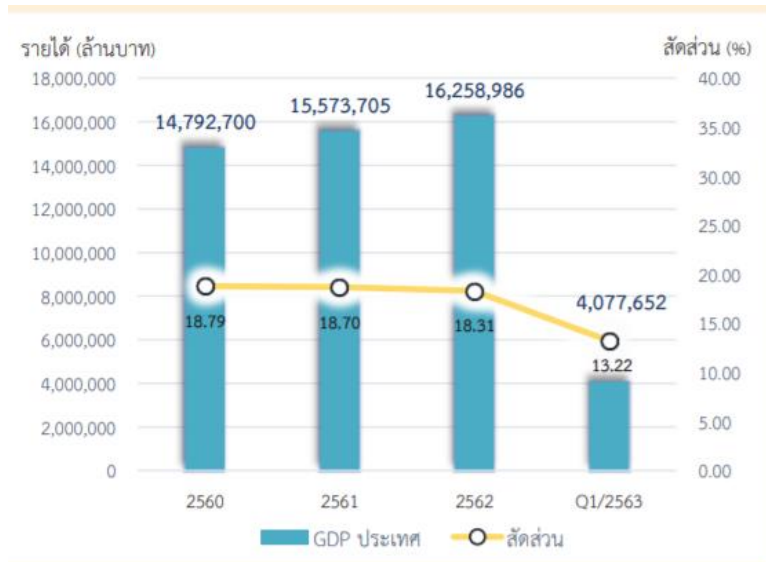
ภาพที่ 2 ความเชื่อมโยงแผนยุทธศาสตร์ชาติ 20 ปี (พ.ศ. 2561 – 2580) และแผนพัฒนาความเป็นเลิศ มหาวิทยาลัยเทคโนโลยีราชมงคลศรีวิชัย

โดยมีเป้าหมายของการพลิกโฉมมหาวิทยาลัยเทคโนโลยีราชมงคลศรีวิชัยสู่การเป็น **มหาวิทยาลัยนวัตกรรมเพื่อสังคม** ที่มุ่งผลิตและพัฒนากำลังคน ให้เป็นกำลังแรงงานที่มีมาตรฐานตอบสนองอุตสาหกรรมเป้าหมายของประเทศ โดยมีเป้าหมายในการพลิกโฉมมหาวิทยาลัยใน 3 ด้าน คือ

- 1) เป็นเสาหลักของภูมิภาคเพื่อพัฒนาเศรษฐกิจฐานรากด้วยวิทยาศาสตร์ เทคโนโลยีและนวัตกรรม ด้วยการพลิกโฉมมหาวิทยาลัยเพื่อเพิ่มโอกาสทางธุรกิจในระดับท้องถิ่น ระดับชาติ และระดับนานาชาติ
- 2) พัฒนากำลังคนเฉพาะทางที่มีความเชี่ยวชาญตอบสนองอุตสาหกรรมเป้าหมายของประเทศ
- 3) เป็นองค์กรสมัยใหม่ที่ตอบสนองต่อการเปลี่ยนแปลงแห่งอนาคต

จากเป้าหมายของแผนพลิกโฉมมหาวิทยาลัย แสดงให้เห็นว่ามหาวิทยาลัยมีจุดแข็งด้านอัตลักษณ์เชิงพื้นที่ สาขาที่เชี่ยวชาญ รวมทั้งทิศทางการดำเนินงานที่ชัดเจน จึงเป็นโอกาสของมหาวิทยาลัยในการขับเคลื่อนการพัฒนาเศรษฐกิจฐานรากโดยเฉพาะอุตสาหกรรมการท่องเที่ยวเพื่อการฟื้นฟูเศรษฐกิจของประเทศอีกด้วย

อุตสาหกรรมการท่องเที่ยวเป็นอุตสาหกรรมที่มีศักยภาพของประเทศไทย และเป็น 1 ใน 5 ประเด็นหลักในยุทธศาสตร์ที่ 2 ด้านการสร้างความสามารถการแข่งขัน ของแผนยุทธศาสตร์ชาติ 20 ปี (พ.ศ. 2561 – 2580) นอกจากนี้ประเทศไทยถูกจัดลำดับความสามารถในการแข่งขันด้านการท่องเที่ยว (Travel & Tourism Competitiveness Index\*: TTCI) โดยสภาเศรษฐกิจโลก (World Economic Forum: WEF) อยู่ในอันดับที่ 31 จาก 140 ประเทศ ดีขึ้น 3 อันดับจากปี 2560 คงที่ในอันดับที่ 3 ของอาเซียน รองจากสิงคโปร์ และมาเลเซีย นอกจากนี้สัดส่วนผลิตภัณฑ์มวลรวมในประเทศด้านการท่องเที่ยวต่อผลิตภัณฑ์มวลรวมในประเทศยังเพิ่มขึ้นอย่างต่อเนื่อง โดยในช่วงปี 2560 – 2562 มีสัดส่วนอยู่ร้อยละ 18.79 18.70 และ 18.31 ตามลำดับ แม้ว่ารายได้จากการท่องเที่ยวจะเพิ่มขึ้นอย่างต่อเนื่องทุกปี แต่ในช่วงปี 2563 ประเทศไทยก็ได้รับผลกระทบจากสถานการณ์การแพร่ระบาดของเชื้อไวรัสโควิด-19 ซึ่งกระทบต่อการเดินทางท่องเที่ยวและส่งผลให้อุตสาหกรรมการท่องเที่ยวในประเทศไทยหยุดชะงัก ดังนั้นจึงเป็นประเด็นท้าทายสำหรับประเทศไทยในการรับมือจากความเสี่ยง รวมทั้งการมีมาตรการรองรับและการเตรียมความพร้อมในการพัฒนาการท่องเที่ยวบนสถานการณ์การแพร่ระบาดของเชื้อไวรัสโควิด-19

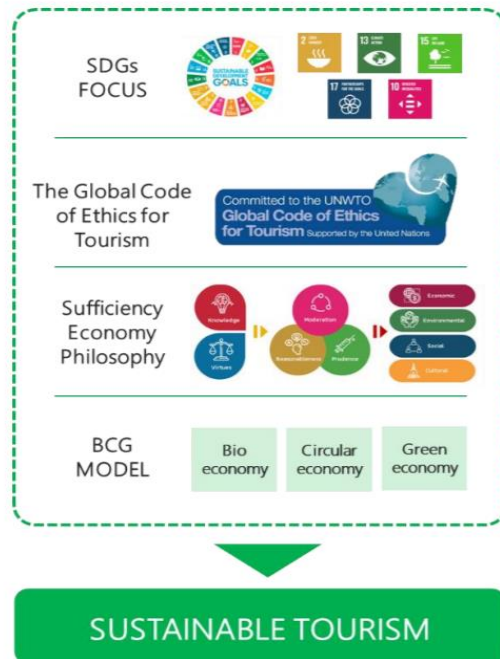


ภาพที่ 3 สัดส่วน GDP รวมของประเทศด้านการท่องเที่ยวต่อ GDP รวมของประเทศ

ที่มา: กระทรวงการท่องเที่ยวและกีฬา, 2563

การท่องเที่ยวอย่างยั่งยืน ถูกพูดถึงและนำมากำหนดทิศทางการพัฒนาการท่องเที่ยวมากยิ่งขึ้นในสถานการณ์นี้ เนื่องจากองค์การการท่องเที่ยวโลก (UNWTO) ได้ระบุว่า “การพัฒนาการท่องเที่ยวอย่างยั่งยืน เป็นหนทางรอดสำหรับธุรกิจในอนาคตของการท่องเที่ยว” ซึ่งเมื่อพิจารณาถึงกรอบแนวคิดการพัฒนาที่ยั่งยืนขององค์การสหประชาชาติ (SDGs) หลักจรรยาบรรณการท่องเที่ยวโลก (The Global Code of Ethics for Tourism) ปรัชญาเศรษฐกิจพอเพียง ปรัชญาที่ประเทศไทยใช้เป็นแนวทางในการพัฒนาและบริหารประเทศ ตลอดจนพัฒนาไปสู่โมเดลเศรษฐกิจ BCG สามารถประมวลกรอบแนวคิด และสรุปได้ถึงเป้าหมายการพัฒนาด้านการท่องเที่ยวที่คำนึงถึงขีดความสามารถในการรองรับของธรรมชาติ ชุมชน ขนบธรรมเนียมประเพณี และวิถีชีวิตที่เกี่ยวกับการท่องเที่ยว เพื่อปกป้อง สงวนรักษา และพัฒนาสิ่งเหล่านี้ให้ประชาชนรุ่นหลัง จะเห็นได้ว่าการท่องเที่ยวอย่างยั่งยืนเป็นประเด็นที่มีความสำคัญในระดับประเทศ ร่างแผนพัฒนาเศรษฐกิจและสังคมแห่งชาติ ฉบับที่ 13 (พ.ศ. 2566-2570) ได้กำหนดทิศทางการพัฒนาประเทศไทยในอนาคต โดยมุ่งพลิกโฉมประเทศไทยให้ก้าวไปสู่การเป็นประเทศที่มี “เศรษฐกิจสร้างคุณค่า สังคมเดินหน้าอย่างยั่งยืน” โดยมีหมุดหมายที่ 2 การท่องเที่ยวเน้นคุณค่า ได้วางเป้าหมายให้ไทยจุดหมายของการท่องเที่ยวที่เน้นคุณค่าและความยั่งยืน สำหรับแผนแม่บทภายใต้ยุทธศาสตร์ชาติ ประเด็นด้านการท่องเที่ยว ได้ระบุเป้าหมายของการท่องเที่ยวอย่างยั่งยืนเพื่อลดความเหลื่อมล้ำทางสังคมพร้อมยกระดับขีดความสามารถในการแข่งขันและการจัดการท่องเที่ยวอย่างยั่งยืนโดยมีการกำหนดแผนย่อยการพัฒนาระบบนิเวศการท่องเที่ยวเพื่อสอดคล้องกับเป้าหมายดังกล่าวด้วย นอกจากนี้ยังมี

แผนปฏิรูปประเทศด้านทรัพยากรธรรมชาติและสิ่งแวดล้อมซึ่งมุ่งเน้นปฏิรูประบบกลไกรองรับการใช้ประโยชน์และอนุรักษ์ความหลากหลายทางชีวภาพอย่างยั่งยืน อีกด้วย



ภาพที่ 4 ความเชื่อมโยงการท่องเที่ยวที่ยั่งยืน

ที่มา: กระทรวงการท่องเที่ยวและกีฬา, 2563

จากกรอบแนวคิดการท่องเที่ยวที่ยั่งยืนส่งผลให้หลายพื้นที่การท่องเที่ยวที่มีศักยภาพกำหนดทิศทางการพัฒนาในอนาคตของพื้นที่ท่องเที่ยวเพื่อรองรับพฤติกรรมนักท่องเที่ยวที่เปลี่ยนแปลงไป โดยเฉพาะอย่างยิ่งในพื้นที่ภาคใต้ของไทย ที่เป็นแหล่งท่องเที่ยวที่มีชื่อเสียงระดับโลก เนื่องจากภาคใต้มีลักษณะทางกายภาพของพื้นที่ประกอบด้วยผืนแผ่นดินและเกาะต่าง ๆ จำนวนมาก จึงมีศักยภาพโดดเด่นในการเป็นแหล่งท่องเที่ยวทางทะเลระดับโลก (world class) โดยมีจุดขายทางการท่องเที่ยวที่สำคัญของประเทศ คือ หาดทราย ชายทะเล หมู่เกาะ และกิจกรรมการท่องเที่ยวเชิงนิเวศ เช่น ดำน้ำ ปีนผา เป็นต้น และมีแหล่งท่องเที่ยวอื่น ๆ ที่มีชื่อเสียง เช่น โดยเฉพาะภูเก็ต เกาะลันตา เกาะพีพี หมู่เกาะสิมิลัน หมู่เกาะสุรินทร์ เกาะลิบง เกาะสมุย หาดขนอม และแหลมสมิหลา เป็นต้น ทั้งยังมีแหล่งท่องเที่ยวอื่น ๆ ที่มีศักยภาพในการพัฒนาเพื่อเพิ่มความหลากหลายของการท่องเที่ยว ได้แก่ แหล่งนิเวศ ป่าชายเลน แหล่งนิเวศธรรมชาติป่าเขา ในจังหวัด พังงา กระบี่ และตรัง มีบริการพื้นฐานสนับสนุนการพัฒนาพื้นที่ให้เป็นแหล่งท่องเที่ยวทางทะเลชั้นนำ มีสนามบินนานาชาติ และ สนามบินในประเทศ มีท่าเทียบเรือระหว่างประเทศและท่าจอดเรือยอร์ชที่มีความสะดวกและทันสมัย มีประวัติศาสตร์ความเป็นมาอันยาวนานเป็นที่ตั้งถิ่นฐานของชุมชนตั้งแต่ยุคก่อนประวัติศาสตร์ มีความสำคัญในฐานะเมืองท่าการค้ามาแต่โบราณ รวมไปถึงความหลากหลายทางวัฒนธรรม ของชนหลากหลายเชื้อชาติหลอมจนเป็นวัฒนธรรมอันเป็นเอกลักษณ์ของท้องถิ่น ล้วนเป็นเสน่ห์ของแดนใต้ที่รอให้นักท่องเที่ยว เดินทาง

มาสัมผัส สำหรับคนรักสุขภาพก็มีกิจกรรมการท่องเที่ยวเชิงสุขภาพหลากหลายรูปแบบ ทั้งการแช่น้ำแร่ร้อน บรีสูทรีจาก ธรรมชาติ สปาซัดผิว นวดแผนไทยเพื่อผ่อนคลาย หลังจากเหนื่อยล้าจากการท่องเที่ยว หรือการนั่ง วิปัสสนาไหว้พระเพื่อความเป็นสิริมงคล ทั้งยังมีศูนย์บริการทางการแพทย์ให้บริการอีกด้วย นอกจากนี้ ยังมี กิจกรรมการท่องเที่ยวเพื่อการเรียนรู้ เช่น การท่องเที่ยวเชิงเกษตร การเรียนทำอาหารไทย ขนมไทย เป็นต้น ซึ่งเหมาะสำหรับนักท่องเที่ยวชาวต่างชาติและกิจกรรมอื่น ๆ อีกมากมายที่รอคอยให้นักท่องเที่ยวมาสัมผัสกับ ประสบการณ์ใหม่อย่างประทับใจ (สำนักบริหารยุทธศาสตร์กลุ่มจังหวัดภาคใต้ฝั่งอันดามัน , 2555) สำหรับ แหล่งท่องเที่ยวทางทะเลและชายหาดของประเทศไทย ได้กระจายตัวอยู่ตลอดแนวจังหวัดที่มีพื้นที่ติดชายฝั่ง ทะเล รวมถึงเกาะแก่งต่างๆ ที่อยู่บริเวณอ่าวไทยและทะเลอันดามัน ซึ่งมีจังหวัดที่มีพื้นที่ติดทะเลถึง 23 จังหวัด ทำให้เกิดโอกาสด้านการท่องเที่ยวทางทะเลและชายหาดในพื้นที่ ประเทศไทยนับเป็นประเทศที่มีชื่อเสียงใน ฐานะจุดหมายปลายทางทางการท่องเที่ยวทางทะเลและชายหาดท่องเที่ยวโดยมีนักท่องเที่ยวเดินทางเข้ามา ท่องเที่ยวเป็นจำนวนมากตัวอย่างจุดหมายปลายทางที่มีชื่อเสียง ได้แก่ ภูเก็ต พัทยา เกาะสมุย และกระบี่ เป็นต้น จากการคาดการณ์จำนวนนักท่องเที่ยวและรายได้จากการเดินทางทางทะเลและชายหาดกลุ่มทะเล อันดามัน พบว่า ในกลุ่มสถานที่ท่องเที่ยวทางทะเลและชายหาดกลุ่มทะเลอันดามันของประเทศไทย จะมีการ เติบโตของจำนวนนักท่องเที่ยวโดยเฉลี่ย ร้อยละ 9.75 ต่อปี แบ่งเป็นการเติบโตของจำนวนนักท่องเที่ยว ชาวไทย โดยเฉลี่ยร้อยละ 6.44 ต่อปี และการเติบโตของนักท่องเที่ยวชาวต่างชาติ โดยเฉลี่ยร้อยละ 11.93 ต่อ ปี โดยจังหวัดที่มีการเติบโตของจำนวนนักท่องเที่ยวโดยเฉลี่ยมากที่สุด คือ จังหวัดพังงา โดยมีอัตราการเพิ่มขึ้น ของจำนวนนักท่องเที่ยวทางทะเลและชายหาด โดยเฉลี่ย ร้อยละ 25.56 (แบ่งเป็นนักท่องเที่ยวชาวไทยเพิ่มขึ้น โดยเฉลี่ยร้อยละ 13.38 และนักท่องเที่ยวต่างชาติ เพิ่มขึ้นโดยเฉลี่ยร้อยละ 33.15) จังหวัดที่มีอัตราการ เติบโตของจำนวนนักท่องเที่ยวลดลงไป ได้แก่ จังหวัดกระบี่ (เฉลี่ยเติบโตร้อยละ 16.33) จังหวัดสตูล (เฉลี่ย เติบโตร้อยละ 8.17) จังหวัดตรัง (เฉลี่ยเติบโตร้อยละ 5.20) และจังหวัดภูเก็ต (เฉลี่ยเติบโตร้อยละ 5.03) ดังภาพที่ 5

จังหวัด	รายได้จากการเดินทางท่องเที่ยวทางทะเลและชายหาดของนักท่องเที่ยวต่างชาติ (ล้านบาท)								อัตราการ เปลี่ยนแปลง เฉลี่ยต่อปี(%)
	๒๕๕๖	๒๕๕๗	๒๕๕๘	๒๕๕๙	๒๕๖๐	๒๕๖๑ (e)	๒๕๖๒ (e)	๒๕๖๓ (e)	
พังงา	๑๑,๓๒๐.๕๙	๒๕,๒๖๔.๕๖	๓๒,๕๕๕.๓๕	๓๗,๕๓๑.๘๘	๔๑,๐๓๙.๐๘	๕๙,๖๗๙	๘๖,๗๘๕	๑๒๖,๒๐๓	๔๕.๔๒
ภูเก็ต	๒๒๓,๒๒๔.๘๘	๒๒๒,๙๑๕.๒๔	๒๗๒,๕๓๑.๖๘	๓๓๓,๘๘๖.๘๘	๓๗๔,๙๐๑.๖๑	๔๓๒,๐๑๕	๔๙๗,๘๓๐	๕๗๓,๖๗๑	๑๕.๒๓
กระบี่	๓๘,๙๐๘.๒๐	๔๕,๐๕๘.๓๔	๔๘,๕๙๓.๖๙	๕๖,๘๓๑.๕๓	๖๘,๕๕๙.๖๘	๗๙,๖๐๕	๙๒,๕๖๖	๑๐๗,๖๓๖	๑๖.๒๘
ตรัง	๑,๑๘๓.๙๐	๑,๒๓๓.๑๘	๑,๓๖๙.๔๗	๑,๔๕๖.๓๒	๑,๖๐๔.๖๓	๑,๗๔๗	๑,๙๐๒	๒,๐๗๑	๘.๘๘
สตูล	๔๘๐.๘๘	๕๙๘.๒๘	๖๗๓.๔๔	๗๒๑.๓๒	๗๙๐.๖๕	๙๐๕	๑,๐๓๕	๑,๑๘๔	๑๔.๔๒
รวม	๒๗๕,๑๑๘	๒๙๕,๐๗๐	๓๕๕,๖๒๔	๔๓๑,๓๓๑	๔๘๖,๗๙๖	๕๗๓,๙๕๒	๖๘๐,๑๑๘	๘๑๐,๗๖๖	๑๖.๔๙

ภาพที่ 5 ตารางการคาดการณ์จำนวนนักท่องเที่ยวและรายได้จากการท่องเที่ยวกลุ่มทะเลอันดามัน  
ที่มา: กองเศรษฐกิจการท่องเที่ยวและกีฬา สำนักงานปลัดกระทรวงการท่องเที่ยวและกีฬา

ในขณะที่เดียวกันสถานการณ์การแพร่ระบาดของเชื้อไวรัสโควิด-19 ซึ่งยังคงเป็นวิกฤตที่สำคัญของอุตสาหกรรมการท่องเที่ยวและมีแนวโน้มต้องเผชิญกับความไม่แน่นอนของปัจจัยต่าง ๆ เช่น การแพร่ระบาดของไวรัส COVID-19 ระลอกใหม่ โอกาสความสำเร็จในการพัฒนาวัคซีนและการกระจายวัคซีนให้เพียงพอทั่วโลก การฟื้นตัวทางเศรษฐกิจของแต่ละประเทศ การกลับมาบินระหว่างประเทศของสายการบินต่าง ๆ รวมถึงทัศนคติของนักท่องเที่ยวชาวต่างชาติและชาวไทยต่อการเดินทางท่องเที่ยว (TAT Review, 2563) ส่งผลให้อุตสาหกรรมการท่องเที่ยวต้องปรับตัวเข้าสู่ยุค Digital Disruption สอดคล้องกับการคาดการณ์ของ Euromonitor International (2020) ที่ได้กล่าวไว้อานาคตของการท่องเที่ยวในอีก 20 ปีข้างหน้า เอเชียจะเป็นศูนย์กลางทางการท่องเที่ยวและจะมีอัตราการเติบโตทางเศรษฐกิจสูงสุดในโลก โดยเฉพาะจีนและอินเดีย เป็นผลมาจากการมีตลาดเกิดใหม่เพิ่มขึ้น ภาพลักษณ์ที่ดีขึ้นในจากการแสดงความสามารถในการรับมือโรคระบาด COVID-19 ส่งผลให้เอเชียจะกลายเป็นจุดหมายปลายทางที่สำคัญทางการท่องเที่ยว ควบคู่กับแนวโน้มของอุตสาหกรรมการท่องเที่ยวที่จะเข้าสู่ยุคดิจิทัลโดยมีความยั่งยืนเป็นจุดขายหลักของสินค้าและบริการทางการท่องเที่ยว นอกจากนี้นักท่องเที่ยวจะให้ความสำคัญกับมาตรฐานความปลอดภัยและสุขอนามัยมากยิ่งขึ้น ดังนั้นผู้ประกอบการและบุคลากรในอุตสาหกรรมท่องเที่ยวไทยจะต้องปรับตัวให้พร้อม และทันกับการเปลี่ยนแปลงที่กำลังเกิดขึ้น ขณะที่ประเทศไทยเองก็มีศักยภาพที่จะพลิกขึ้นมาเป็นประเทศผู้นำในกลุ่ม Emerging Country ได้เช่นกัน จากการที่เรามีจุดแข็งทั้งในด้านระบบสาธารณสุข การผลิตอาหาร การพัฒนาสมุนไพรรักษาโรค และการท่องเที่ยวที่จะกลับมาฟื้นฟูและแข็งแรงได้อย่างรวดเร็ว (ประชาชาติธุรกิจ, 2563) ด้วยวิกฤตการณ์ที่เกิดขึ้นอย่างรวดเร็วและรุนแรงซึ่งส่งผลกระทบต่ออุตสาหกรรมการท่องเที่ยวโดยตรง สอดคล้องกับแผนยุทธศาสตร์พัฒนามหาวิทยาลัยเทคโนโลยีราชมงคลศรีวิชัย (ระยะปานกลาง 5 ปี) ที่มุ่งเน้นการสร้างระบบการบริหารจัดการสมัยใหม่เพื่อรองรับการเปลี่ยนแปลง (กองนโยบายและแผน มหาวิทยาลัยเทคโนโลยีราชมงคลศรีวิชัย, 2560) การขับเคลื่อนเศรษฐกิจสร้างสรรค์ด้วยนวัตกรรมและเทคโนโลยีเพื่อการพัฒนาการท่องเที่ยวทางทะเลอย่างยั่งยืน จำเป็นต้องมีการพัฒนากำลังคนให้สามารถรองรับการพัฒนาที่จะเกิดขึ้นได้ทันที่ในเวทีการแข่งขันของประเทศภายใต้แผนการศึกษาแห่งชาติ (พ.ศ. 2560–2579) ยุทธศาสตร์ที่ 2 การผลิตและพัฒนาากำลังคน การวิจัย และนวัตกรรม เพื่อสร้างขีดความสามารถนั้น ในปัจจุบันกระแสโลกาภิวัตน์ และการเปลี่ยนแปลงโครงสร้างต่างๆ ทั้งการเปลี่ยนแปลงโครงสร้างประชากรที่ประชากรวัยเด็กมีแนวโน้มลดลงอย่างต่อเนื่อง ส่งผลถึงผู้เรียนระดับขั้นพื้นฐานในระบบมีจำนวนลดลงเช่นกัน ตั้งแต่ปีพ.ศ. 2554 - 2556 จนถึงปี พ.ศ. 2569 และอาจมีผลต่อการขาดแคลนแรงงานในอนาคต รวมทั้งเศรษฐกิจของโลกที่เปลี่ยนแปลงทำให้ประเทศไทยต้องมีการรับมือกับการเปลี่ยนแปลงในรูปแบบต่างๆ อีกทั้งปัจจัยภายในทางด้านอุปทานกำลังคนในประเทศไทยต้องเผชิญในหลายๆ ด้าน อาทิ

1) การผลิตกำลังคน ส่วนใหญ่ปัญหาเกิดมาจากการศึกษาตลอดหลักสูตรใช้ระยะเวลาานาน ทำให้การผลิตบุคลากรไม่ทันและไม่เพียงพอกับความต้องการในตลาด

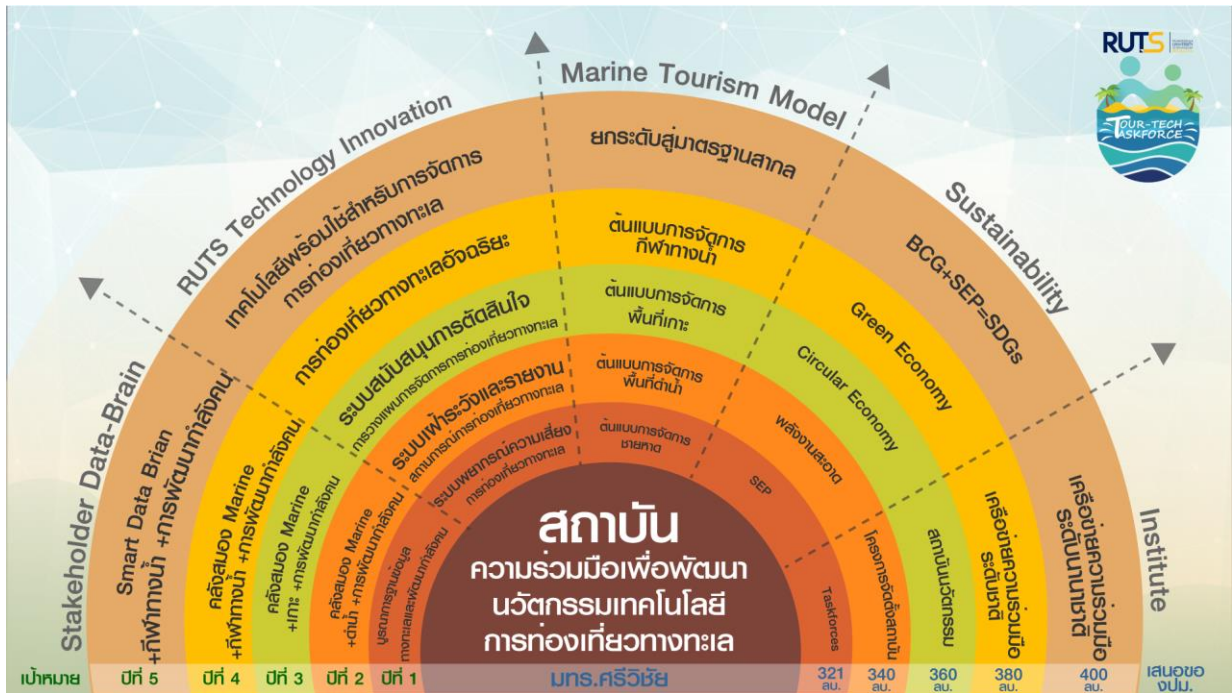
2) กำลังคน que ผลิตได้ขาดคุณลักษณะที่จำเป็นทั้งด้าน Hard Skills ที่เป็นทักษะหลักที่เกี่ยวข้องกับงานโดยตรง และด้าน Soft Skills ซึ่งเป็นทักษะที่เกี่ยวข้องเนื่องกับการส่งเสริมให้การทำงานมีประสิทธิภาพมากยิ่งขึ้น เช่น ทักษะการสื่อสาร ทักษะการสร้างมนุษยสัมพันธ์กับผู้อื่น เป็นต้น

3) ผู้สำเร็จการศึกษาใหม่ยังไม่สามารถปฏิบัติงานได้ตรงกับลักษณะงาน และส่วนมากขาดคุณลักษณะทั้งด้านความรู้ทักษะ กิจนึสยอุตสาหกรรมการจัดการเรียนการสอนในสถานศึกษา

นอกจากประเด็นปัญหาข้างต้น การเข้าสู่ยุคเทคโนโลยี และการสื่อสารทำให้ประเทศไทยต้องเผชิญกับกระแสการเปลี่ยนแปลงที่สำคัญทั้งภายนอกและภายในประเทศ ที่ปรับเปลี่ยนเร็วและซับซ้อนมากยิ่งขึ้น อาจก่อให้เกิดโอกาสและความเสี่ยงต่อการพัฒนาประเทศ ทั้งนี้ การพัฒนาแหล่งท่องเที่ยว สิ่งอำนวยความสะดวก ที่พัก กิจกรรมการท่องเที่ยว และการพัฒนาบุคลากรทางการท่องเที่ยว เป็นประเด็นปัญหาสำคัญต่อการพัฒนาการท่องเที่ยวของประเทศไทย โดยเฉพาะการขาดความรู้และทักษะในด้านต่างๆ ไม่ว่าจะเป็น ด้านการบริหารจัดการ ด้านการตลาด ด้านภาษา ด้านเทคโนโลยี ด้านนวัตกรรมและความคิดสร้างสรรค์ และด้านบริการ ซึ่งในปัจจุบันเทคโนโลยีและสื่อดิจิทัลกำลังเป็นเครื่องมือสำคัญที่ทั่วโลกใช้ขับเคลื่อนแต่ละธุรกิจเพื่อให้ทันสมัย ตอบโจทย์ผู้ใช้งาน เพื่อช่วยส่งเสริมผลักดันในการพัฒนาคุณภาพ และเพิ่มประสิทธิภาพเทคโนโลยี โดยส่งเสริมและสนับสนุนสตาร์ทอัพที่มีความเชี่ยวชาญ 6 ด้าน คือ เทคโนโลยีเพื่อการศึกษา (EdTech) เทคโนโลยีเพื่อสุขภาพ (HealthTech) เทคโนโลยีเพื่อการเกษตรและอาหาร (AgTech) เทคโนโลยีเพื่อการท่องเที่ยว (TravelTech) เทคโนโลยีเพื่อการบริหารภาครัฐ (GovTech) และเทคโนโลยีทางการเงิน (FinTech) เพื่อช่วยสร้างมูลค่าเพิ่มให้กับอุตสาหกรรมการท่องเที่ยวและสร้างภาพลักษณ์ความเป็นไทย โดยนำนวัตกรรมมาใช้ในการท่องเที่ยว 3 ด้าน ได้แก่ ด้านการสื่อสาร ด้านการสืบค้น และด้านการจัดสรรทรัพยากร ภายใต้ต้องค้ประกอบของการพัฒนานวัตกรรมกับอุตสาหกรรมการท่องเที่ยว เพื่อให้สามารถจัดการการท่องเที่ยวที่สามารถสร้างอาชีพสร้างรายได้แก่ประชาชนได้อย่างยั่งยืน

ดังนั้น การวางแผนพัฒนาคุณภาพและพัฒนากำลังคนให้สอดคล้องกับทิศทางในการพัฒนาประเทศ สอดคล้องกับแผนพัฒนามหาวิทยาลัยเทคโนโลยีราชมงคลศรีวิชัยระยะยาว 20 ปี ทิศทางของการพัฒนามหาวิทยาลัยเทคโนโลยีราชมงคลศรีวิชัย จะมุ่งผลิตและพัฒนากำลังคนในระยะเวลา 5 ปี ตั้งแต่ปี 2566 - 2570 โดยมุ่งพัฒนาในภาคอุตสาหกรรมการท่องเที่ยว มุ่งเป้าสู่ความเป็นเลิศในด้านการท่องเที่ยวทางทะเล แสดงในภาพที่ 6





ภาพที่ 6 แสดงภาพรวมทิศทางการพัฒนาการท่องเที่ยวทางทะเลอย่างยั่งยืน

การสร้างคนตามอัตลักษณ์ศรีวิชัย (RUTS Branding Platform) นั้น โดยสร้างบัณฑิตที่มีทักษะสูงตบ ใจทย์อุตสาหกรรมและ Upskill, Reskill แรงงานในอุตสาหกรรม ซึ่งรวมถึงการเคลื่อนย้ายบุคลากรระหว่าง มหาวิทยาลัยและอุตสาหกรรมที่ร่วมพัฒนาองค์ความรู้ร่วมกัน ผ่านกระบวนการแลกเปลี่ยนเรียนรู้ หรือการฝังตัว ในสถานประกอบการ มีการพัฒนานวัตกรรมและเทคโนโลยีที่สามารถถ่ายทอดและสร้างมูลค่าให้กับอุตสาหกรรม การท่องเที่ยวทางทะเล โดยพัฒนาระบบฐานข้อมูล เป็นการบูรณาการและสร้างระบบฐานข้อมูลทรัพยากรทาง ทะเล มีลักษณะเป็น One Stop Service เปรียบเสมือนคลังสมองในเรื่องของการท่องเที่ยวทางทะเล (Marine) โดยกลไกการขับเคลื่อนจะอยู่ตรงการพัฒนาเครื่องมือ ที่ช่วยในการพัฒนาการท่องเที่ยวทางทะเลให้ยั่งยืน เป็น การบูรณาการนวัตกรรมและเทคโนโลยี สร้างเครื่องมือที่ใช้เทคโนโลยีเป็นหัวใจหลักของการพัฒนา ทั้งระบบ พยากรณ์ความเสี่ยง (Marine Tourism Risk) ระบบเฝ้าระวังและรายงานสถานการณ์การท่องเที่ยวทางทะเล (Marine Tourism Watch) เป็นต้น

ในขณะที่การยกระดับขีดความสามารถในการแข่งขันของอุตสาหกรรมการท่องเที่ยว ประเด็นหนึ่งที นานาชาติยกให้เป็นประเด็นสำคัญของการพัฒนาการท่องเที่ยว คือ ประเด็นการบริหารจัดการ ซึ่งในการส่งเสริม การตลาดท่องเที่ยวทางทะเลที่มีคุณภาพ และมีมาตรฐานระดับสากล ในเรื่องต้นแบบการจัดการชายหาด ต้นแบบการจัดการกิจกรรมดำน้ำ ต้นแบบการจัดการพื้นที่เกาะ ต้นแบบการจัดการกีฬาทางน้ำ และการยกระดับ

ต้นแบบให้ได้รับการรับรองมาตรฐานสากล เป็นส่วนสนับสนุนพัฒนาอุตสาหกรรมการท่องเที่ยวของประเทศ ในการรักษาฐานนักท่องเที่ยวกลุ่มเดิม และดึงดูดนักท่องเที่ยวกลุ่มใหม่ ที่เจาะกลุ่มเป้าหมายของนักท่องเที่ยวคุณภาพ รวมไปถึงการขับเคลื่อนการสร้างเครือข่ายการผลิตและการตลาด โดยการใช้ BCG Model นำไปสู่ New Business Model พัฒนาโมเดลใหม่ๆ ในการท่องเที่ยวทางทะเล การใช้พลังงานทางเลือก Circular Economy green economy Business ตลอดจนการบูรณาการ ใช้เศรษฐกิจชีวภาพ (Bioeconomy) มุ่งเน้นการใช้ทรัพยากรชีวภาพเพื่อสร้างมูลค่าเพิ่มให้กับอุตสาหกรรมการท่องเที่ยว โดยเน้นการพัฒนาเป็นผลิตภัณฑ์มูลค่าสูงในภาคของการท่องเที่ยวทางทะเล เชื่อมโยงกับ เศรษฐกิจหมุนเวียน (Circular Economy) คำนี้ถึงการนำวัสดุต่างๆ ที่สามารถนำกลับมาใช้ประโยชน์ให้มากที่สุด และการนำเศรษฐกิจสีเขียว (Green Economy) ซึ่งเป็นการพัฒนาอุตสาหกรรมการท่องเที่ยวกับการพัฒนาสังคมและการรักษาสีเขียวได้อย่างสมดุลให้เกิดความมั่นคงและยั่งยืนของการท่องเที่ยวทางทะเลไปพร้อมกัน

กระบวนการทั้งหมดของพัฒนาในภาคอุตสาหกรรมการท่องเที่ยว มุ่งเป้าสู่ความเป็นเลิศในด้านการท่องเที่ยวทางทะเลนั้น จะถูกขับเคลื่อนด้วย “สถาบันนวัตกรรมเทคโนโลยีเพื่อการพัฒนาการท่องเที่ยวทางทะเลอย่างยั่งยืน” โดยให้ความสำคัญกับการสร้างบัณฑิตที่มีทักษะสูงตอบโจทย์อุตสาหกรรมและ Upskill, Reskill แรงงานในอุตสาหกรรม สร้างผู้ประกอบการใหม่ (New Startups) และส่งเสริมการสร้างนวัตกรรมและเทคโนโลยี การเสนอของบประมาณจากแหล่งทุนภายนอก เพื่อใช้ในการพัฒนาความเป็นผู้ประกอบการ การพัฒนาเทคโนโลยีและนวัตกรรมเพื่อพัฒนาในด้านการท่องเที่ยวทางทะเล การสร้างเครือข่ายสถาบันความร่วมมือระดับชาติ และสถาบันความร่วมมือระดับนานาชาติ ซึ่งเป็นกระบวนการทำงานร่วมกันกับสถาบันการท่องเที่ยวในต่างประเทศ เป็นการเตรียมความพร้อมเพื่อรองรับการขับเคลื่อนเศรษฐกิจสร้างสรรค์ด้วยนวัตกรรมและเทคโนโลยีเพื่อการพัฒนาการท่องเที่ยวทางทะเลอย่างยั่งยืนต่อไป

**2. แนวทางการปรับยุทธศาสตร์ของสถาบันอุดมศึกษาเพื่อรองรับการดำเนินการ :** โดยอธิบายถึงแผนการปฏิรูประบบการบริหารจัดการ จุดเน้นตามยุทธศาสตร์และศักยภาพของสถาบันอุดมศึกษา เพื่อรองรับ การดำเนินการในด้านต่างๆ ได้แก่

### 1) ด้านการบริหารบุคลากร

1.1) พัฒนาระบบประเมินผลการปฏิบัติราชการของบุคลากร ให้มีความสอดคล้องกับภารกิจ Reinventing เพื่อสร้างแรงจูงใจในการปฏิบัติงาน

1.2) ส่งบุคลากรของมหาวิทยาลัยในสาขาวิศวกรรมศาสตร์ เกษตรศาสตร์ เทคโนโลยีดิจิทัล การตลาดดิจิทัล ฯลฯ ฝังตัวในภาคอุตสาหกรรมที่เป็นอุตสาหกรรมเป้าหมายของประเทศ ด้านอุตสาหกรรมการท่องเที่ยว เพื่อ Reskill Upskill และเพิ่ม Newskill ให้กับบุคลากรด้านการศึกษา ให้มีศักยภาพ สมรรถนะ และความเชี่ยวชาญเฉพาะทาง นำไปสู่การขยายผลในการพัฒนาคุณภาพด้านการเรียนการสอน การถ่ายทอดองค์ความรู้ ในการพัฒนากำลังคนของประเทศต่อไป

1.3) เชื่อมโยงบุคลากรในภาคอุตสาหกรรมที่มีความเชี่ยวชาญเฉพาะทาง เพื่อแลกเปลี่ยนความรู้ และประสบการณ์ ร่วมกับการจัดการศึกษาของมหาวิทยาลัย โดยมีการจัดทำความร่วมมือในการใช้ทรัพยากร ร่วมกัน และมีการจัดทำฐานข้อมูลของสถานประกอบการเป้าหมาย

1.4) สนับสนุนและส่งเสริมระบบการสรรหาและคัดเลือก บุคลากรที่มีความเชี่ยวชาญเฉพาะทาง เป็นกรณีพิเศษ เพื่อดึงบุคคลที่มีความสามารถมาปฏิบัติงานร่วมกับมหาวิทยาลัย โดยจ่ายค่าตอบแทน ที่เป็น แรงจูงใจ และสอดคล้องกับระดับความสามารถ

## 2) ด้านแผน ระบบการเงินและงบประมาณ

การจัดทำแผนยุทธศาสตร์การพลิกโฉมมหาวิทยาลัย ที่แยกออกจากภารกิจประจำ โดยมีการจัดทำ แผนงาน/โครงการ และกรอบงบประมาณระยะ 3 ปี กำหนด OKR เพื่อวัดและประเมินผลแผนยุทธศาสตร์ ให้เกิด ความคุ้มค่าสามารถขับเคลื่อนเศรษฐกิจของประเทศ ส่งผลต่อรายได้ของประชากรทำให้เกิดการลดความเหลื่อมล้ำทางสังคม สร้างการกินดีอยู่ดี อันจะนำประเทศไปสู่การพัฒนาที่ยั่งยืน

ระบบการเงินและงบประมาณภายใต้โครงการพลิกโฉมมหาวิทยาลัย ได้มาจากแหล่งทุนภายในและนอก มหาวิทยาลัยทั้งภาครัฐและเอกชน ในรูปแบบการลงทุน หรือร่วมทุนพัฒนาระบบบริหารการเงินและงบประมาณ ภายใต้โครงการพลิกโฉมมหาวิทยาลัย แบบคล่องตัว โปร่งใส สามารถตรวจสอบได้

## 3) ด้านกฎ ระเบียบ ข้อบังคับ หลักเกณฑ์

3.1) จัดทำ กฎ ระเบียบ ข้อบังคับ หลักเกณฑ์ เพื่อรองรับแผนงาน/โครงการพลิกโฉมมหาวิทยาลัย

3.2) ปรับปรุงกฎระเบียบ ข้อบังคับ หลักเกณฑ์เดิม ให้มีความทันสมัยและคล่องตัว รองรับ การดำเนินงานภายใต้โครงการ โครงการพลิกโฉมมหาวิทยาลัย

## 4) ระบบธรรมาภิบาล

มหาวิทยาลัยจัดทำแผนการขับเคลื่อนองค์กรด้วยหลักธรรมาภิบาล ที่มุ่งเน้นความรับผิดชอบต่อหน้าที่ ภารกิจ ความโปร่งใส ในทุกระดับ มีการแต่งตั้งผู้บริหาร คณะ ส่วนงาน อาจารย์ และบุคลากรสนับสนุน โดยปฏิบัติให้เป็นไปตามหลักการบริหารกิจการบ้านเมืองที่ดี มีการตรวจสอบและถ่วงดุลในทุกด้าน มีช่องทางการร้องเรียน เพื่อความโปร่งใส สามารถตรวจสอบได้ ตลอดจนการวางแผนการบริหารความเสี่ยงของการดำเนินงานของมหาวิทยาลัยให้บรรลุเป้าหมายตามแผนงาน/โครงการ กลยุทธ์ที่วางไว้

## 3. ผลสำเร็จของโครงการ

3.1 กำลังคนที่มีทักษะสูงรองรับภาคอุตสาหกรรมท่องเที่ยวทางทะเล

3.2 อุตสาหกรรมท่องเที่ยวทางทะเลถูกยกระดับและเพิ่มมูลค่าด้วยนวัตกรรมและเทคโนโลยีที่สนับสนุน ศักยภาพและขีดความสามารถในการแข่งขัน

#### 4. วัตถุประสงค์โครงการ

4.1 เพื่อพัฒนากำลังคนด้านการท่องเที่ยวทักษะสูง (Reskill & Upskill & New Skill) ด้วยหลักสูตรการพัฒนาบุคลากรในภาคอุตสาหกรรมการท่องเที่ยวทางทะเลอย่างมืออาชีพ

4.2 เพื่อพัฒนานวัตกรรมและเทคโนโลยีที่สนับสนุนความพร้อมในการยกระดับความสามารถของการท่องเที่ยวทางทะเลในการแข่งขันระดับสากล

4.3 เพื่อพัฒนาต้นแบบระบบการจัดการชายหาด ในการส่งเสริมการตลาดท่องเที่ยวทางทะเลที่มีคุณภาพ และมีมาตรฐานระดับสากล

4.4 เพื่อพัฒนาชุมชนท่องเที่ยวทางทะเลในการออกแบบและใช้นโยบายที่ส่งเสริมการท่องเที่ยวที่ยั่งยืนในการสร้างงาน ส่งเสริมวัฒนธรรมและผลิตภัณฑ์ท้องถิ่น

#### 5. กลุ่มเป้าหมาย/จำนวน :

5.1 กำลังคนจากบุคลากรและนักศึกษาสนับสนุนในภาคอุตสาหกรรมท่องเที่ยว 200 คนต่อปี

5.2 กำลังคนสนับสนุนภาคอุตสาหกรรมท่องเที่ยว จำนวน 1,000 คนต่อปี

5.3 ผู้ประกอบการใหม่จากนักศึกษาและบัณฑิต อย่างน้อย 30 รายต่อปี

5.4 ผู้ประกอบการทางการท่องเที่ยวจากบุคคลทั่วไป อย่างน้อย 30 รายต่อปี

#### 6. ผลผลิต/ผลลัพธ์ (Output/Outcome)

##### ผลผลิต:

- 1) จำนวนกำลังคนจากบุคลากรและนักศึกษาสนับสนุนในภาคอุตสาหกรรมท่องเที่ยวทางทะเล
- 2) จำนวนหลักสูตรประกาศนียบัตร (non-degree) รองรับอุตสาหกรรมท่องเที่ยวทางทะเล
- 3) จำนวนนวัตกรรมและเทคโนโลยีที่สนับสนุนอุตสาหกรรมท่องเที่ยวทางทะเล
- 4) จำนวนผู้ประกอบการใหม่จากนักศึกษาและบัณฑิตได้มีการพัฒนาทักษะ ความรู้ และความสามารถในการสนับสนุนการท่องเที่ยวทางทะเล
- 5) จำนวนผู้ประกอบการทางการท่องเที่ยวจากบุคคลทั่วไปได้มีการพัฒนาทักษะ ความรู้ และความสามารถในการสนับสนุนการท่องเที่ยวทางทะเล
- 6) จำนวนต้นแบบระบบการจัดการชายหาด

##### ผลลัพธ์ :

- 1) ศักยภาพทางการแข่งขันของตลาดท่องเที่ยวทางทะเล สามารถรองรับการท่องเที่ยวคุณภาพ และมีมาตรฐานระดับสากล
- 2) การเพิ่มขีดความสามารถในการแข่งขันด้านเทคโนโลยีและนวัตกรรมที่สนับสนุนการท่องเที่ยวทางทะเลเพื่อรองรับการท่องเที่ยวมูลค่าสูง

## 7. ตัวชี้วัดโครงการ

- 1) จำนวนกำลังคนจากบุคลากรและนักศึกษาสนับสนุนในภาคอุตสาหกรรมท่องเที่ยว 200 คนต่อปี
- 2) จำนวนกำลังคนสนับสนุนภาคอุตสาหกรรมท่องเที่ยว 1,000 คนต่อปี
- 3) จำนวนหลักสูตรประกาศนียบัตร (non-degree) รองรับอุตสาหกรรมท่องเที่ยว อย่างน้อย 5 หลักสูตร
- 4) จำนวนนวัตกรรมและเทคโนโลยีที่สนับสนุนอุตสาหกรรมท่องเที่ยวทางทะเล อย่างน้อย 2 นวัตกรรม
- 5) จำนวนผู้ประกอบการใหม่จากนักศึกษาและบัณฑิตได้มีการพัฒนาทักษะ ความรู้ และความสามารถ อย่างน้อย 30 รายต่อปี
- 6) จำนวนผู้ประกอบการทางการท่องเที่ยวจากบุคคลทั่วไปได้มีการพัฒนาทักษะ ความรู้ และความสามารถ อย่างน้อย 30 รายต่อปี
- 7) จำนวนต้นแบบระบบการจัดการชายหาดสู่มาตรฐาน อย่างน้อย 1 ต้นแบบต่อปี

## 8. ความสอดคล้องตัวชี้วัดโครงการกับตัววัดศักยภาพองค์กรและผลการดำเนินงานตามจุดเน้นเชิงยุทธศาสตร์ ของกลุ่มสถาบันอุดมศึกษา

### 1) ความสอดคล้องตัวชี้วัดโครงการ กับ ตัววัดผลการดำเนินงาน (Performance indicators)

ตัวชี้วัดโครงการ	Student and Graduate Entrepreneur	Startup Awards	Startup Co-Investment Funding	Talent/Academic Mobility Consultation
1.จำนวนกำลังคนจากบุคลากรและนักศึกษาสนับสนุนในภาคอุตสาหกรรมท่องเที่ยว 200 คนต่อปี	✓	-	-	✓
2.จำนวนกำลังคนสนับสนุนภาคอุตสาหกรรมท่องเที่ยว 1,000 คนต่อปี	✓	-	-	✓
3.จำนวนหลักสูตรประกาศนียบัตร (non-degree) รองรับอุตสาหกรรมท่องเที่ยว อย่างน้อย 5 หลักสูตร	✓	-	-	✓

ตัวชี้วัดโครงการ	Student and Graduate Entrepreneur	Startup Awards	Startup Co-Investment Funding	Talent/Academic Mobility Consultation
4. จำนวนผู้ประกอบการใหม่จากนักศึกษาและบัณฑิตได้มีการพัฒนาทักษะ ความรู้ และความสามารถ อย่างน้อย 30 รายต่อปี	✓	✓	✓	-
5. จำนวนผู้ประกอบการทางการท่องเที่ยวจากบุคคลทั่วไปได้มีการพัฒนาทักษะ ความรู้ และความสามารถ อย่างน้อย 30 รายต่อปี	-	✓	✓	✓
6. จำนวนต้นแบบการจัดการชายหาด อย่างน้อย 1 ต้นแบบต่อปี	-	-	✓	✓

2) ความสอดคล้องตัวชี้วัดโครงการ กับ ตัววัดศักยภาพองค์กร (Potential indicators)

ตัวชี้วัดโครงการ	Technological/ Innovation-Driven Entrepreneurial Ecosystem	Technological/ Innovation-Driven Entrepreneurial Education	Technological / Innovative Development Funding	University-Industry Linkage
1. จำนวนกำลังคนจากบุคลากรและนักศึกษาระดับสูงในภาคอุตสาหกรรมท่องเที่ยว 200 คนต่อปี	✓	-	-	✓
2. จำนวนกำลังคนระดับสูงในภาคอุตสาหกรรมท่องเที่ยว 1,000 คนต่อปี	✓	✓	-	✓

ตัวชี้วัดโครงการ	Technological/ Innovation- Driven Entrepreneurial Ecosystem	Technological/ Innovation- Driven Entrepreneurial Education	Technological / Innovative Development Funding	University- Industry Linkage
3. จำนวนหลักสูตร ประกาศนียบัตร (non- degree) รองรับ อุตสาหกรรมท่องเที่ยว อย่างน้อย 5 หลักสูตร	✓	✓	✓	✓
4. จำนวนผู้ประกอบการ ใหม่จากนักศึกษาและ บัณฑิตได้มีการพัฒนา ทักษะ ความรู้ และ ความสามารถ อย่างน้อย 30 รายต่อปี	✓	✓	✓	✓
5. จำนวนผู้ประกอบการ ทางการท่องเที่ยวจาก บุคคลทั่วไปได้มีการพัฒนา ทักษะ ความรู้ และ ความสามารถ อย่างน้อย 30 รายต่อปี	✓	✓	✓	✓
6. จำนวนต้นแบบการ จัดการชายหาด อย่างน้อย 1 ต้นแบบต่อปี	✓	✓	✓	✓

## 9. ขั้นตอนการดำเนินงาน

### กิจกรรมที่ 1 การพัฒนาศักยภาพกำลังคนเพื่อตอบสนองอุตสาหกรรมการท่องเที่ยวทางทะเล

กิจกรรมย่อยที่ 1.1 การพัฒนาหลักสูตรเพิ่มทักษะ ปรับทักษะและพัฒนาทักษะใหม่ (Upskill & Reskill & New Skill) เพื่อรองรับการพัฒนาการท่องเที่ยวชายหาดวิถีใหม่ด้วยนวัตกรรมและเทคโนโลยีอย่างยั่งยืน

1.1.1 พัฒนาหลักสูตรประกาศนียบัตร (non-degree) รองรับอุตสาหกรรมท่องเที่ยว

1.1.2 พัฒนากำลังคนสนับสนุนภาคอุตสาหกรรมท่องเที่ยว

- ศูนย์ฝึกอบรมพื้นที่สงขลา
- ศูนย์ฝึกอบรมพื้นที่ตรัง
- ศูนย์ฝึกอบรมพื้นที่นครศรีธรรมราช

กิจกรรมย่อยที่ 1.2 การฝึกอบรม (Bootcamp) พัฒนาผู้ประกอบการ

*นักศึกษาหรือบัณฑิต*

1.2.1 ได้รับการพัฒนา หรือบ่มเพาะการเป็น ผปก.

1.2.2 ยื่นขอจดทะเบียนการเป็น ผปก. (มีโจทย์ให้)

*บุคคลภายนอก*

1.2.3 ได้รับการพัฒนา หรือบ่มเพาะการเป็น ผปก. (ธุรกิจละไม่เกิน 2 คน)

1.2.4 ยื่นขอจดทะเบียนการเป็น ผปก.

กิจกรรมย่อยที่ 1.3 การฝังตัวของบุคลากรในภาคการศึกษาในสถานประกอบการที่เกี่ยวข้องกับอุตสาหกรรมการท่องเที่ยวทางทะเล

*บุคลากร*

1.3.1 Talent Mobility

1.3.2 การฝังตัวของบุคลากร ในสถานประกอบการ (อย่างน้อย 1 เดือน)

*นักศึกษา*

1.3.3 Talent Mobility (ไปพร้อมกับอาจารย์ 1 คนนักศึกษา 2 คน)

1.3.4 ฝึกอบรมหลักสูตรระยะสั้นด้านการท่องเที่ยว



## กิจกรรมที่ 2 การพัฒนานวัตกรรมและเทคโนโลยีสนับสนุนการจัดการท่องเที่ยวทางทะเลอย่างยั่งยืน

### กิจกรรมย่อยที่ 2.1 การจัดทำระบบการบูรณาการฐานข้อมูลด้านการท่องเที่ยวทางทะเลและชายฝั่ง

#### 2.1.1 เครื่องมือวิเคราะห์ข้อมูลและสถิติ เพื่อพยากรณ์ความเสี่ยงประกอบการตัดสินใจ Business Intelligence ตำบลบ่อทราย อำเภอเมืองสงขลา จังหวัดสงขลา 1 ชุด

- 1) ระบบสนับสนุนความปลอดภัยชายหาด
- 2) ซอฟต์แวร์สร้างแบบจำลอง 3 มิติ SketchUP Studio (Education plan)
- 3) ระบบประมวลผลภาพดิจิทัลเพื่อสนับสนุนการท่องเที่ยวในโลกเสมือนจริง

### กิจกรรมย่อยที่ 2.2 การพัฒนาต้นแบบเส้นทางท่องเที่ยวทางทะเล เพื่อรองรับนวัตกรรมและเทคโนโลยีในโลกเสมือนจริงและความจริงเสริม (Virtual Reality and Augmented Reality)

#### 2.2.1 ฝั่งอ่าวไทย

#### 2.2.2 ฝั่งอันดามัน

## กิจกรรมที่ 3 ต้นแบบการจัดการชายหาดสู่มาตรฐานสากล

### กิจกรรมย่อยที่ 3.1 ฝั่งอ่าวไทย

กิจกรรมย่อยที่ 3.1.1 การพัฒนาระบบจัดการชายหาดสู่การรับรองมาตรฐานระดับสากล (ผู้ใช้ประโยชน์จากครุภัณฑ์)

กิจกรรมย่อยที่ 3.1.2 การพัฒนาเมืองท่องเที่ยวชายทะเลสู่เมืองแห่ง

การเรียนรู้และสร้างสรรค์ศูนย์กลางความเจริญทางการท่องเที่ยว

- ทริปท่องเที่ยว
- เชื่อมโยงผู้ประกอบการท่องเที่ยว
- Event ประจำปี
- พัฒนาของฝากของที่ระลึกด้วยเทคโนโลยีดิจิทัล
- ท่าเรือ

### กิจกรรมย่อยที่ 3.2 ฝั่งอันดามัน

กิจกรรมย่อยที่ 3.2.1 การพัฒนาระบบจัดการชายหาดสู่การรับรองมาตรฐานระดับสากล

กิจกรรมย่อยที่ 3.3.2 การพัฒนาเมืองท่องเที่ยวชายทะเลสู่เมืองแห่งการเรียนรู้และสร้างสรรค์ศูนย์กลางความเจริญทางการท่องเที่ยว

## กิจกรรมที่ 4 การยกระดับการท่องเที่ยวชายฝั่งเพื่อพัฒนาคุณภาพชีวิตบนพื้นฐานความยั่งยืน และหลักปรัชญาเศรษฐกิจพอเพียงแบบก้าวไกล

### กิจกรรมย่อยที่ 4.1 ฝั่งอ่าวไทย

กิจกรรมย่อยที่ 4.1.1 สำรวจแหล่งท่องเที่ยวชุมชนชายหาด เพื่อพัฒนาให้เกิดการท่องเที่ยวเชื่อมโยงของชุมชนชายหาดภาคใต้อ่าวไทยและอันดามัน

กิจกรรมย่อยที่ 4.1.2 แนวทางการพัฒนาและการจัดการท่องเที่ยวชายหาดของชุมชนเศรษฐกิจพอเพียง

กิจกรรมย่อยที่ 4.1.3 การพัฒนานวัตกรรมเพื่อส่งเสริมห่วงโซ่คุณค่าของชุมชนเศรษฐกิจพอเพียงต้นแบบ

กิจกรรมย่อยที่ 4.1.4 การสร้างการรับรู้สื่อดิจิทัลโดยใช้พลังอำนาจละมุน (Soft Power)

### กิจกรรมย่อยที่ 4.2 ฝั่งอันดามัน

กิจกรรมย่อยที่ 4.2.1 สำรวจแหล่งท่องเที่ยวชุมชนชายหาด เพื่อพัฒนาให้เกิดการท่องเที่ยวเชื่อมโยงของชุมชนชายหาดภาคใต้อ่าวไทยและอันดามัน

กิจกรรมย่อยที่ 4.2.2 แนวทางการพัฒนาและการจัดการท่องเที่ยวชายหาดของชุมชนเศรษฐกิจพอเพียง

กิจกรรมย่อยที่ 4.2.3 การพัฒนานวัตกรรมเพื่อส่งเสริมห่วงโซ่คุณค่าของชุมชนเศรษฐกิจพอเพียงต้นแบบ

กิจกรรมย่อยที่ 4.2.4 การสร้างการรับรู้สื่อดิจิทัลโดยใช้พลังอำนาจละมุน (Soft Power)



ลำดับ	ชื่อโครงการ	ตัวชี้วัด	จัดสรรงบประมาณ (บาท)			ระยะเวลาดำเนินการ										ผู้รับผิดชอบ		
			กิจกรรม	ครุภัณฑ์	งบประมาณ	ต.ค.	พ.ย.	ธ.ค.	ม.ค.	ก.พ.	มี.ค.	เม.ย.	พ.ค.	มิ.ย.	ก.ค.			
	- ศูนย์ฝึกอบรมพื้นที่สงขลา	400 คน	1,200,000		1,200,000													- ศูนย์ฝึกอบรมพื้นที่สงขลา คณะครุศาสตร์อุตสาหกรรมและเทคโนโลยี (เจ้าภาพหลัก) และคณะศิลปศาสตร์
	- ศูนย์ฝึกอบรมพื้นที่ตรัง	300 คน	900,000		900,000													- ศูนย์ฝึกอบรมพื้นที่ตรัง วิทยาลัยการโรงแรมและการท่องเที่ยว (เจ้าภาพหลัก) และคณะครุศาสตร์อุตสาหกรรมและเทคโนโลยี
	- ศูนย์ฝึกอบรมพื้นที่นครศรีธรรมราช	300 คน	900,000		900,000													- ศูนย์ฝึกอบรมพื้นที่นครศรีธรรมราช วิทยาลัยเทคโนโลยีอุตสาหกรรมและการจัดการ (เจ้าภาพหลัก) และคณะครุศาสตร์อุตสาหกรรมและเทคโนโลยี
	กิจกรรมย่อยที่ 1.2 การฝึกอบรม (Bootcamp) พัฒนาผู้ประกอบการ		1,460,000	-	1,460,000													
	นักศึกษาหรือบัณฑิต																	
	1.2.1 ได้รับการพัฒนา หรือบ่มเพาะ การเป็น ผปก.	200 คน	400,000		400,000													คณะบริหารธุรกิจ (เจ้าภาพหลัก) และ UBI บูรณาการการรับ กลุ่มเป้าหมายจาก 15 คณะ/วิทยาลัย)
	1.2.2 ยื่นขอจดทะเบียนการเป็น ผปก. (มีโจทย์ให้)	5 ธุรกิจ	500,000		500,000													คณะบริหารธุรกิจ (เจ้าภาพหลัก) และ UBI เพื่อคัดเลือกและจัดสรร งบประมาณไปยังธุรกิจที่ได้รับการ คัดเลือก

ลำดับ	ชื่อโครงการ	ตัวชี้วัด	จัดสรรงบประมาณ (บาท)			ระยะเวลาดำเนินการ										ผู้รับผิดชอบ	
			กิจกรรม	ครุภัณฑ์	งบประมาณ	ต.ค.	พ.ย.	ธ.ค.	ม.ค.	ก.พ.	มี.ค.	เม.ย.	พ.ค.	มิ.ย.	ก.ค.		
	บุคคลภายนอก																
	1.2.3 ได้รับการพัฒนา หรือบ่มเพาะ การเป็น ผปก. (ธุรกิจจะไม่เกิน 2 คน)	30 คน	60,000		60,000												คณะบริหารธุรกิจ (เจ้าภาพหลัก) และ UBI โดยบูรณาการบุคลากรจาก คณะ/วิทยาลัย อื่น เข้าร่วมทีมพัฒนา ผู้ประกอบการ โดยกลุ่มเป้าหมายอาจ คัดเลือกจากการต่อยอดผู้ประกอบการ โครงการวิจัย หรือ U2T เป็นต้น
	1.2.4 ยื่นขอจดทะเบียนการเป็น ผปก.	5 ธุรกิจ	500,000		500,000												คณะบริหารธุรกิจ (เจ้าภาพหลัก) และ UBI เพื่อคัดเลือกและจัดสรร งบประมาณไปยังธุรกิจที่ได้รับการ คัดเลือก โดยอาจจะต่อยอดสินค้าหรือ ผลิตภัณฑ์จากผลงานวิจัย หรือ U2T เป็นต้น
	กิจกรรมย่อยที่ 1.3 การฝังตัวของ บุคลากรในภาคการศึกษาในสถาน ประกอบการที่เกี่ยวข้องกับ อุตสาหกรรมการท่องเที่ยวทางทะเล		3,200,000	-	3,200,000												
	บุคลากร																
	1.3.1 Talent Mobility	45 คน	1,800,000		1,800,000												รองอธิการบดี (ผศ.ขวัญหทัย ใจ เปี่ยม) (เจ้าภาพหลัก)
	1.3.2 การฝังตัวของบุคลากร ใน สถานประกอบการ (อย่างน้อย 1 เดือน)	15 คน	450,000		450,000												รองอธิการบดี (ผศ.ขวัญหทัย ใจ เปี่ยม) (เจ้าภาพหลัก)
	นักศึกษา																
	1.3.3 Talent Mobility (ไปพร้อมกับอาจารย์ 1 คน นักศึกษา 2 คน)	90 คน	900,000		900,000												รองอธิการบดี (ผศ.ขวัญหทัย ใจ เปี่ยม) (เจ้าภาพหลัก)

ลำดับ	ชื่อโครงการ	ตัวชี้วัด	จัดสรรงบประมาณ (บาท)			ระยะเวลาดำเนินการ										ผู้รับผิดชอบ	
			กิจกรรม	ครุภัณฑ์	งบประมาณ	ต.ค.	พ.ย.	ธ.ค.	ม.ค.	ก.พ.	มี.ค.	เม.ย.	พ.ค.	มิ.ย.	ก.ค.		
	1.3.4 ฝึกอบรมหลักสูตรระยะสั้นด้านการท่องเที่ยว	50 คน	50,000		50,000												รองอธิการบดี (ผศ.ขวัญหทัย ใจเปี่ยม) (เจ้าภาพหลัก) (มีใบรับรองจากองค์กรภายนอกหรือรับรองร่วมกัน)
	กิจกรรมที่ 2 การพัฒนานวัตกรรมและเทคโนโลยีสนับสนุนการจัดการท่องเที่ยวทางทะเลอย่างยั่งยืน		700,000	2,500,000	3,200,000												
	กิจกรรมย่อยที่ 2.1 การจัดทำระบบการบูรณาการฐานข้อมูลด้านการท่องเที่ยวทางทะเลและชายฝั่ง		-	2,500,000	2,500,000												
	2.1.1 เครื่องมือวิเคราะห์ข้อมูลและสถิติ เพื่อพยากรณ์ความเสี่ยงประกอบการตัดสินใจ Business Intelligence ตำบลบ่อียง อำเภอเมืองสงขลา จังหวัดสงขลา 1 ชุด		-	2,500,000	2,500,000												
	1) ระบบสนับสนุนความปลอดภัยชายหาด			1,500,000	1,500,000												คณะวิศวกรรมศาสตร์ (อ.สิทธิโชค อุ่นแก้ว)
	2) ซอฟต์แวร์สร้างแบบจำลอง 3 มิติ SketchUP Studio (Education plan)			720,000	720,000												คณะสถาปัตยกรรมศาสตร์
	3) ระบบประมวลผลภาพดิจิทัลเพื่อสนับสนุนการท่องเที่ยวในโลกเสมือนจริง			280,000	280,000												คณะครุศาสตร์อุตสาหกรรมและเทคโนโลยี











## 11. รายละเอียดตัวคุณ

รายการ		งบประมาณ(บาท)
<b>งบลงทุน</b>		<b>2,500,000</b>
1.	เครื่องมือวิเคราะห์ข้อมูลและสถิติ เพื่อพยากรณ์ความเสี่ยงประกอบการตัดสินใจ Business Intelligence ตำบลบ่อทราย อำเภอเมืองสงขลา จังหวัดสงขลา 1 ชุด	2,500,000

รายการ		งบประมาณ(บาท)
<b>งบเงินอุดหนุน</b>		<b>17,010,300</b>
กิจกรรมที่ 1 การพัฒนาศักยภาพกำลังคนเพื่อตอบสนองอุตสาหกรรมการท่องเที่ยวทางทะเล		8,160,000
กิจกรรมที่ 2 การพัฒนานวัตกรรมและเทคโนโลยีสนับสนุนการจัดการท่องเที่ยวทางทะเลอย่างยั่งยืน		700,000
กิจกรรมที่ 3 ต้นแบบการจัดการชายหาดสู่มาตรฐานสากล (ให้ถัวเฉลี่ยงบประมาณกับกิจกรรมที่ 4)		8,150,300
กิจกรรมที่ 4 การยกระดับการท่องเที่ยวชายฝั่งเพื่อพัฒนาคุณภาพชีวิตบนพื้นฐานความยั่งยืน และหลักปรัชญาเศรษฐกิจพอเพียงแบบก้าวไกล (ให้ถัวเฉลี่ยงบประมาณกับกิจกรรมที่ 3)		-

หมายเหตุ ขอถัวเฉลี่ยเหมาจ่ายทุกรายการ

## 12. แบบรายละเอียดตามงบประมาณรายจ่ายประจำปีงบประมาณ พ.ศ. 2566

13. สรุปโครงการและงบประมาณ

หน่วย : ล้านบาท (ทศนิยม 4 ตำแหน่ง)

หน่วยงาน / แผนงาน (โครงการหลัก) / โครงการย่อย / กิจกรรม	งบประมาณรวม	งบลงทุน	ความสอดคล้องกับกิจกรรมหลักของ Reinventing (เลือก 1 platform ต่อ 1 โครงการย่อย)	โครงการต่อเนื่องจากปีก่อนหน้า / โครงการใหม่
โครงการขับเคลื่อนเศรษฐกิจสร้างสรรค์ด้วยนวัตกรรมและเทคโนโลยีเพื่อการพัฒนาการท่องเที่ยวทางทะเลอย่างยั่งยืน	17.0103	2.5000		
กิจกรรมที่ 1 การพัฒนาศักยภาพกำลังคนเพื่อตอบสนองอุตสาหกรรมการท่องเที่ยวทางทะเล	8.1600	-	การพัฒนาคุณภาพการเรียนการสอน	โครงการต่อเนื่อง
กิจกรรมที่ 2 การพัฒนานวัตกรรมและเทคโนโลยีสนับสนุนการจัดการท่องเที่ยวทางทะเลอย่างยั่งยืน	0.7000	2.5000	การพัฒนาคุณภาพการเรียนการสอน	โครงการต่อเนื่อง
กิจกรรมที่ 3 ต้นแบบการจัดการชายหาดสู่มาตรฐานสากล (ให้ถัวเฉลี่ยงบประมาณกับกิจกรรมที่ 4)	8.1503	-	การพัฒนาคุณภาพการเรียนการสอน	โครงการต่อเนื่อง
กิจกรรมที่ 4 การยกระดับการท่องเที่ยวชายฝั่งเพื่อพัฒนาคุณภาพชีวิตบนพื้นฐานความยั่งยืนและหลักปรัชญาเศรษฐกิจพอเพียงแบบก้าวไกล (ให้ถัวเฉลี่ยงบประมาณกับกิจกรรมที่ 3)	-	-	การพัฒนาคุณภาพการเรียนการสอน	โครงการต่อเนื่อง

\*\*\*\*\*



## บันทึกข้อความ

ส่วนราชการ กองนโยบายและแผน สำนักงานอธิการบดี มหาวิทยาลัยเทคโนโลยีราชมงคลศรีวิชัย  
โทร. ๐ - ๗๔๓๑ - ๗๑๐๐ ต่อ ๒๐๔๒ โทรสาร. ๐ - ๗๔๓๑ - ๗๑๓๙  
ที่ อว ๐๖๕๕.๑๘/๖๘๕ วันที่ ๑๔ พฤศจิกายน ๒๕๖๕  
เรื่อง ขออนุมัติจัดสรรงบประมาณรายจ่าย ประจำปีงบประมาณ พ.ศ. ๒๕๖๖ ครั้งที่ ๑

เรียน อธิการบดีมหาวิทยาลัยเทคโนโลยีราชมงคลศรีวิชัย

ด้วยพระราชบัญญัติงบประมาณรายจ่ายประจำปีงบประมาณ พ.ศ. ๒๕๖๖ ได้ประกาศใช้แล้ว เมื่อวันที่ ๑๙ กันยายน ๒๕๖๕ โดยมหาวิทยาลัยเทคโนโลยีราชมงคลศรีวิชัย ได้รับจัดสรรงบประมาณรายจ่ายประจำปี พ.ศ. ๒๕๖๖ จำนวนทั้งสิ้น ๘๒๘,๑๑๐,๙๐๐ บาท ประกอบกับสำนักงบประมาณได้เห็นชอบแผนการปฏิบัติงานและแผนการใช้จ่ายงบประมาณรายจ่ายประจำปีงบประมาณ พ.ศ. ๒๕๖๖ แล้วนั้น

ในการนี้ กองนโยบายและแผนจึงขออนุมัติโอนจัดสรรงบประมาณรายจ่ายประจำปีงบประมาณ พ.ศ. ๒๕๖๖ ครั้งที่ ๑ ภายใต้โครงการขับเคลื่อนเศรษฐกิจสร้างสรรค์ด้วยนวัตกรรมและเทคโนโลยีเพื่อการพัฒนาการท่องเที่ยวทางทะเลอย่างยั่งยืน จำนวน ๘,๕๐๕,๐๐๐ บาท ไปยังหน่วยเบิกจ่ายต่าง ๆ รายละเอียดดังเอกสารที่แนบ

จึงเรียนมาเพื่อโปรดพิจารณา หากเห็นชอบโปรด มอบกองคลังโอนจัดสรรงบประมาณรายจ่ายประจำปีงบประมาณ พ.ศ. ๒๕๖๖ ครั้งที่ ๑ ในระบบ GFMS ไปยังหน่วยเบิกจ่ายต่าง ๆ พร้อมทั้งแจ้งหน่วยเบิกจ่ายและหน่วยงานในสังกัดทราบรายละเอียดประกอบการโอนจัดสรรงบประมาณ ต่อไป

(นางสาววันเพ็ญ จิตตพงศ์)

นักวิเคราะห์นโยบายและแผน รักษาราชการแทน

ผู้อำนวยการกองนโยบายและแผน

๖๕๙ ๗๖๗๘

เครื่องโปรดพิจารณาอนุมัติ



จัดสรรโครงการขับเคลื่อนเศรษฐกิจสร้างสรรค์ด้วยนวัตกรรมและเทคโนโลยี เพื่อการพัฒนาการท่องเที่ยวทางทะเลอย่างยั่งยืน

ประจำปีงบประมาณ พ.ศ. 2566

มหาวิทยาลัยเทคโนโลยีราชมงคลศรีวิชัย

ลำดับ	ชื่อโครงการ	จัดสรรงบประมาณ (บาท)	โอนจัดสรร (ตามงวด)		หมายเหตุ
			ครั้งที่ 1	ครั้งที่ 2	
1.	โครงการขับเคลื่อนเศรษฐกิจสร้างสรรค์ด้วยนวัตกรรมและเทคโนโลยี เพื่อการพัฒนาการท่องเที่ยวทางทะเลอย่างยั่งยืน	17,010,300	8,505,000	8,505,300	17,010,300
	หน่วยเบิกจ่าย มหาวิทยาลัยเทคโนโลยีราชมงคลศรีวิชัย	3,200,000	1,349,850	1,850,150	3,200,000
	สำนักงานอธิการบดี : รองอธิการบดี (ผศ.ขวัญฤทัย ใจเปี่ยม)	3,200,000	1,349,850	1,850,150	3,200,000
	กิจกรรมที่ 1 การพัฒนาศักยภาพกำลังคนเพื่อตอบสนองอุตสาหกรรมการท่องเที่ยวทางทะเล	3,200,000	1,349,850	1,850,150	3,200,000
	กิจกรรมย่อยที่ 1.3 การมีตัวของบุคลากรในภาคการศึกษาในสถานประกอบการที่เกี่ยวข้องกับอุตสาหกรรมการท่องเที่ยวทางทะเล	3,200,000	1,349,850	1,850,150	3,200,000
	<b>บุคลากร</b>				
	1.3.1 Talent Mobility	1,800,000	649,850	1,150,150	1,800,000
	1.3.2 การมีตัวของบุคลากร ในสถานประกอบการ (อย่างน้อย 1 เดือน)	450,000	225,000	225,000	450,000
	<b>นักศึกษา</b>				
	1.3.3 Talent Mobility (ไปพร้อมกับอาจารย์ 1 คนนักศึกษา 2 คน)	900,000	450,000	450,000	900,000
	1.3.4 มีกิจกรรมหลักสูตรระยะสั้นด้านการท่องเที่ยว	50,000	25,000	25,000	50,000
	หน่วยเบิกจ่าย พื้นที่สงขลา	7,660,300	4,080,150	3,580,150	7,660,300
	<b>คณะศิลปศาสตร์</b>	500,000	500,000	-	500,000
	กิจกรรมที่ 1 การพัฒนาศักยภาพกำลังคนเพื่อตอบสนองอุตสาหกรรมการท่องเที่ยวทางทะเล	500,000	500,000	-	500,000
	กิจกรรมย่อยที่ 1.1 การพัฒนาหลักสูตรเพิ่มทักษะ ปรับทักษะและพัฒนาทักษะใหม่ (Upskill & Reskill & New Skill) เพื่อรองรับการพัฒนาการท่องเที่ยวทางทะเล	500,000	500,000	-	500,000
	1.1.1 พัฒนาศักยภาพบุคลากรสายปฏิบัติการ (non-degree) รองรับอุตสาหกรรมท่องเที่ยว	500,000	500,000	-	500,000
	<b>คณะครุศาสตร์อุตสาหกรรมและเทคโนโลยี</b>	1,200,000	600,000	600,000	1,200,000
	กิจกรรมที่ 1 การพัฒนาศักยภาพกำลังคนเพื่อตอบสนองอุตสาหกรรมการท่องเที่ยวทางทะเล	1,200,000	600,000	600,000	1,200,000
	กิจกรรมย่อยที่ 1.1 การพัฒนาหลักสูตรเพิ่มทักษะ ปรับทักษะและพัฒนาทักษะใหม่ (Upskill & Reskill & New Skill) เพื่อรองรับการพัฒนาการท่องเที่ยวทางทะเล	1,200,000	600,000	600,000	1,200,000
	1.1.2 พัฒนากำลังคนสนับสนุนภาคอุตสาหกรรมท่องเที่ยว	1,200,000	600,000	600,000	1,200,000
	- ศูนย์ฝึกอบรมพื้นที่สงขลา	1,200,000	600,000	600,000	1,200,000



ลำดับ	ชื่อโครงการ	จัดสรรงบประมาณ (บาท)	โอนจัดสรร (ตามงวด)		รวมทั้งสิ้น	หมายเหตุ
			ครั้งที่ 1	ครั้งที่ 2		
<b>คณะบริหารธุรกิจ</b>						
	กิจกรรมที่ 1 การพัฒนาศักยภาพกำลังคนเพื่อตอบสนองอุตสาหกรรมท่องเที่ยวทะเล	1,460,000	730,000	730,000	1,460,000	
	กิจกรรมย่อยที่ 1.2 การฝึกอบรม (Bootcamp) พัฒนาผู้ประกอบการ	1,460,000	730,000	730,000	1,460,000	
	<b>นักศึกษาหรือบัณฑิต</b>					
	1.2.1 ได้รับการพัฒนา หรือมอบทุนการเป็น ผภก.	400,000	200,000	200,000	400,000	
	1.2.2 ยื่นขอจดทะเบียนการเป็น ผภก. (มีเจตยให้)	500,000	250,000	250,000	500,000	
	<b>บุคคลภายนอก</b>					
	1.2.3 ได้รับการพัฒนา หรือมอบทุนการเป็น ผภก. (ธุรกิจไม่เกิน 2 คน)	60,000	30,000	30,000	60,000	
	1.2.4 ยื่นขอจดทะเบียนการเป็น ผภก.	500,000	250,000	250,000	500,000	
	<b>คณะสถาปัตยกรรมศาสตร์</b>	4,500,300	2,250,150	2,250,150	4,500,300	
	กิจกรรมที่ 2 การพัฒนานวัตกรรมและเทคโนโลยีสนับสนุนการจัดการท่องเที่ยวทะเลอย่างยั่งยืน	350,000	175,000	175,000	350,000	
	กิจกรรมย่อยที่ 2.2 การพัฒนาต้นแบบเส้นทางท่องเที่ยวทางทะเล เพื่อรองรับนวัตกรรมและเทคโนโลยีในโลกเสมือนจริงและความจริงเสริม (Virtual Reality and Augmented Reality)	350,000	175,000	175,000	350,000	
	2.2.1 ฝั่งอาวุโส	350,000	175,000	175,000	350,000	
	กิจกรรมที่ 3 รูปแบบการจัดการชายหาดสู่มาตรฐานสากล	4,150,300	2,075,150	2,075,150	4,150,300	ให้แล้วเสร็จงบประมาณกับกิจกรรมที่ 4
	กิจกรรมย่อยที่ 3.1 ฝั่งอาวุโส	4,150,300	2,075,150	2,075,150	4,150,300	
	กิจกรรมย่อยที่ 3.1.1 การพัฒนาระบบจัดการชายหาดสู่มาตรฐานระดับสากล (ใช้ประโยชน์จากครุภัณฑ์)					
	กิจกรรมย่อยที่ 3.1.2 การพัฒนาเมืองท่องเที่ยวชายทะเลสู่เมืองแห่งการเรียนรู้และสร้างสรรค์สู่ศูนย์กลางความเจริญทางการท่องเที่ยว					
	- ทรัพย์สินที่เช่า					
	- เชื่อมโยงผู้ประกอบการท่องเที่ยว					
	- Event ประจำปี					
	- พัฒนาของฝากของที่ระลึกด้วยเทคโนโลยีดิจิทัล					
	- ทำเรือ					
	กิจกรรมที่ 4 การยกระดับการท่องเที่ยวชายฝั่งเพื่อพัฒนาคุณภาพชีวิตบนพื้นฐานความยั่งยืนและหลักปรัชญาเศรษฐกิจพอเพียงแบบก้าวไกล	-	-	-	-	ให้แล้วเสร็จงบประมาณกับกิจกรรมที่ 3
	กิจกรรมย่อยที่ 4.1 ฝั่งอาวุโส	-	-	-	-	
	กิจกรรมย่อยที่ 4.1.1 สร้างแหล่งท่องเที่ยวชุมชนชายหาด เพื่อพัฒนาให้เกิดการท่องเที่ยวเชื่อมโยงของชุมชนชายหาดภาคใต้อำเภอและอันดามัน					
	กิจกรรมย่อยที่ 4.1.2 แนวทางการพัฒนาและการจัดการท่องเที่ยวชายหาดของชุมชนเศรษฐกิจพอเพียง					
	กิจกรรมย่อยที่ 4.1.3 การพัฒนานวัตกรรมเพื่อส่งเสริมห่วงโซ่มูลค่าของชุมชนเศรษฐกิจพอเพียงต้นแบบ					
	กิจกรรมย่อยที่ 4.1.4 การสร้างการรับรู้สื่อดิจิทัลโดยใช้พลังอำนาจชุมชน (Soft Power)					



ลำดับ	ชื่อโครงการ	จัดสรรงบประมาณ (บาท)	โอนจัดสรร (ตามงวด)		รวมทั้งสิ้น	หมายเหตุ
			ครั้งที่ 1	ครั้งที่ 2		
	หน่วยเบิกจ่าย วิทยาลัยเทคโนโลยีอุตสาหกรรมและการจัดการ	900,000	450,000	450,000	900,000	
	วิทยาลัยเทคโนโลยีอุตสาหกรรมและการจัดการ	900,000	450,000	450,000	900,000	
	กิจกรรมที่ 1 การพัฒนาศักยภาพกำลังคนเพื่อตอบสนองอุตสาหกรรมท่องเที่ยวทางทะเล	900,000	450,000	450,000	900,000	
	กิจกรรมย่อยที่ 1.1 การพัฒนาหลักสูตรเพิ่มทักษะ ปรับทักษะและพัฒนาทักษะใหม่ (Upskill & Reskill & New Skill) เพื่อรองรับการพัฒนาการท่องเที่ยวชายหาดวิถีใหม่ด้วยนวัตกรรมและเทคโนโลยีอย่างยั่งยืน	900,000	450,000	450,000	900,000	
	1.1.1 พัฒนากำลังคนสนับสนุนภาคอุตสาหกรรมท่องเที่ยว	900,000	450,000	450,000	900,000	
	- ศูนย์ฝึกอบรมพื้นที่นครศรีธรรมราช	900,000	450,000	450,000	900,000	
	หน่วยเบิกจ่าย วิทยาลัยการช่าง	5,250,000	2,625,000	2,625,000	5,250,000	
	วิทยาลัยการโรงแรมและการท่องเที่ยว	900,000	450,000	450,000	900,000	
	กิจกรรมที่ 1 การพัฒนาศักยภาพกำลังคนเพื่อตอบสนองอุตสาหกรรมท่องเที่ยวทางทะเล	900,000	450,000	450,000	900,000	
	กิจกรรมย่อยที่ 1.1 การพัฒนาหลักสูตรเพิ่มทักษะ ปรับทักษะและพัฒนาทักษะใหม่ (Upskill & Reskill & New Skill) เพื่อรองรับการพัฒนาการท่องเที่ยวชายหาดวิถีใหม่ด้วยนวัตกรรมและเทคโนโลยีอย่างยั่งยืน	900,000	450,000	450,000	900,000	
	1.1.1 พัฒนากำลังคนสนับสนุนภาคอุตสาหกรรมท่องเที่ยว	900,000	450,000	450,000	900,000	
	- ศูนย์ฝึกอบรมพื้นที่จังหวัด	900,000	450,000	450,000	900,000	
	สำนักงานวิทยาดิจิทัล	4,350,000	2,175,000	2,175,000	4,350,000	
	กิจกรรมที่ 2 การพัฒนานวัตกรรมและเทคโนโลยีสนับสนุนการจัดการท่องเที่ยวทางทะเลอย่างยั่งยืน	350,000	175,000	175,000	350,000	
	กิจกรรมย่อยที่ 2.2 การพัฒนาต้นแบบเส้นทางท่องเที่ยวทางทะเล เพื่อรองรับนวัตกรรมและเทคโนโลยีในโลกเสมือนจริงและความจริงเสริม (Virtual Reality and Augmented Reality)	350,000	175,000	175,000	350,000	
	2.2.2 ฝั่งอันดามัน	350,000	175,000	175,000	350,000	
	กิจกรรมที่ 3 ต้นแบบการจัดการชายหาดสู่มาตรฐานสากล	4,000,000	2,000,000	2,000,000	4,000,000	ให้อัตราเฉลี่ยงบประมาณกับกิจกรรมที่ 4
	กิจกรรมย่อยที่ 3.2 ฝั่งอันดามัน	4,000,000	2,000,000	2,000,000	4,000,000	
	กิจกรรมย่อยที่ 3.2.1 การพัฒนาระบบจัดการชายหาดสู่การรับรองมาตรฐานระดับสากล					
	กิจกรรมย่อยที่ 3.2.2 การพัฒนาเมืองท่องเที่ยวชายทะเลสู่เมืองแห่งการเรียนรู้และสร้างสรรค์ศูนย์กลางความเจริญทางการท่องเที่ยว					
	กิจกรรมที่ 4 การยกระดับการท่องเที่ยวชายฝั่งเพื่อพัฒนาคุณภาพชีวิตชุมชนที่ยั่งยืนและผลักดันปรัชญาเศรษฐกิจพอเพียงแบบก้าวไกล	-	-	-	-	ให้อัตราเฉลี่ยงบประมาณกับกิจกรรมที่ 3
	กิจกรรมย่อยที่ 4.2 ฝั่งอันดามัน	-	-	-	-	
	กิจกรรมย่อยที่ 4.2.1 สำรวจแหล่งท่องเที่ยวชุมชนชายหาด เพื่อพัฒนาให้เกิดการท่องเที่ยวเชื่อมโยงของชุมชนชายหาดภาคใต้ภาคใต้และอันดามัน					
	กิจกรรมย่อยที่ 4.2.2 แนวทางการพัฒนาและการจัดการท่องเที่ยวชายหาดของชุมชนเศรษฐกิจพอเพียง					
	กิจกรรมย่อยที่ 4.2.3 การพัฒนานวัตกรรมเพื่อส่งเสริมห่วงโซ่มูลค่าของชุมชนเศรษฐกิจพอเพียงต้นแบบ					
	กิจกรรมย่อยที่ 4.2.4 การสร้างการรับรู้สื่อดิจิทัลโดยใช้พลังอำนาจละมุน (Soft Power)					